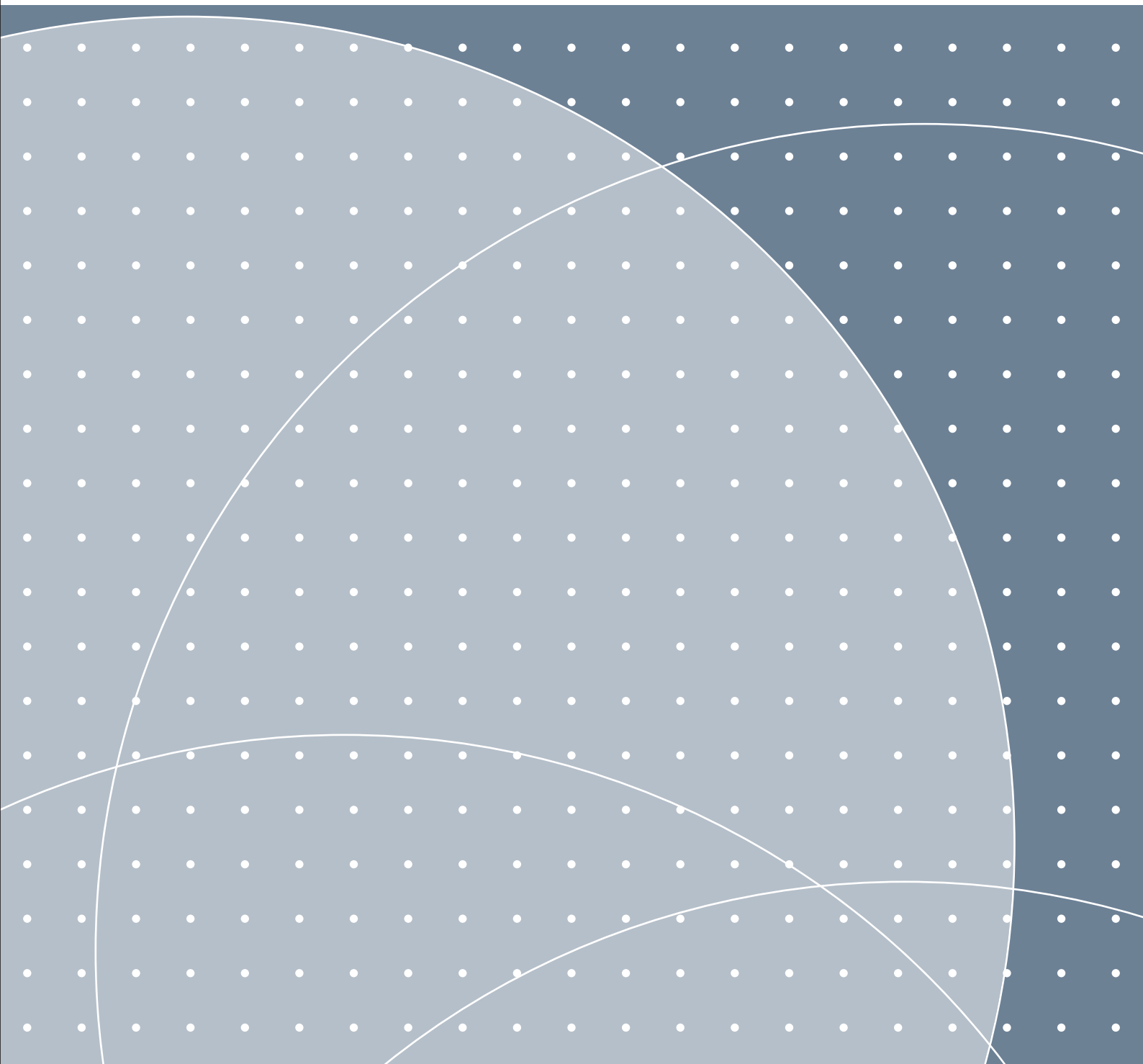




# Tal og fakta

- udlændinges tilknytning til arbejdsmarkedet og uddannelsessystemet

November 2007



## Tal og Fakta

- udlændinges tilknytning til arbejdsmarkedet og uddannelsessystemet

### Udgiver:

Ministeriet for Flygtninge,  
Indvandrere og Integration

Holbergsgade 6

Tlf.: 33 92 33 80

Fax: 33 11 12 39

E-post [inm@inm.dk](mailto:inm@inm.dk)

### Udlændingesservice

Ryesgade 53

2100 København Ø

Tlf. 36 36 66 00

Fax: 36 36 19 16

### Redaktion:

Anne Martens

Signe Ravn

Søren Markvard Nielsen

Rikke Skovgaard Christensen

Signe Agerlin Olsen

Redaktionen er afsluttet d. 13. november 2007.

Forsidedesign: b:graphic

Layout: Schultz Grafisk

# Indhold

0. Indledning	6
1. Sammenfatning	7
2. Definition af udlændinge i Danmark	10
3. Uddannelse	13
3.1 Folkeskolen	13
3.2 Igangværende uddannelse	14
3.3 Fuldført uddannelse	28
4. Uddannelse og arbejdsmarked	32
4.1 Unge i gang med en uddannelse og/eller i arbejde	32
4.2 Arbejdsmarkedstilknytning og højeste fuldførte danske uddannelse	33
4.3. Udvikling i tilknytning til arbejdsmarked og/eller uddannelsessystem	36
4.4 Match mellem uddannelsesniveau og beskæftigelsestype	37
5. Arbejdsmarkedstilknytning	41
5.1 Udviklingen i arbejdsmarkedstilknytningen 1997-2006	41
5.2 Arbejdsmarkedstilknytningen fordelt på oprindelsesland og køn	43
5.3 Beskæftigede fordelt på erhverv	46
6. Personer uden for arbejdsstyrken	48
6.1 Personer uden for arbejdsstyrken fordelt på køn og oprindelsesland	48
6.2 Personer uden for arbejdsstyrken fordelt på opholdstid	50
6.3 Personer uden for arbejdsstyrken fordelt på uddannelsesniveau	51
7. Tema: Den nye beskæftigelsesindikator	54

## 0. Indledning

Ministeriet for Flygtninge, Indvandrere og Integration udgiver i samarbejde med Udlændingetjenesten 3 årlige publikationer med hovedtitlen "Tal og Fakta". Publikationerne dækker 3 centrale områder:

- "Tal og fakta på udlændingeområdet", der giver et overblik over status for og udviklingen i antal ansøgninger og tilsagn om opholdstilladelse i Danmark.
- "Tal og Fakta - befolkningsstatistik om udlændinge", der beskriver den demografiske udvikling for udlændinge i Danmark.
- "Tal og Fakta - udlændinges tilknytning til arbejdsmarkedet og uddannelsessystemet", der beskriver udlændinges integration på arbejdsmarkedet og i uddannelsessystemet.

Det er anden gang, at "Tal og Fakta - udlændinges tilknytning til arbejdsmarkedet og uddannelsessystemet" udgives.

Formålet med Tal og Fakta-publikationerne er at give et overblik over den nyeste, overordnede statistik på området. Publikationerne skal betragtes som opslagsværker og indeholder derfor kun i begrænset omfang tolkninger af de viste tal.

Tabellerne i "Tal og Fakta - udlændinges tilknytning til arbejdsmarkedet og uddannelsessystemet" bygger hovedsagligt på de nyeste registerdata fra Danmarks Statistik, som Integrationsministeriet har adgang til via Integrationsministeriets Udlændingedatabase i Danmarks Statistik. Som supplement indgår desuden tal fra andre databaser og registre, eksempelvis Undervisningsministeriets statistikdatabaser ([www.uddannelsesstatistik.dk](http://www.uddannelsesstatistik.dk))<sup>1</sup>.

---

<sup>1</sup> Det skal bemærkes, at afrundinger af tallene kan bevirke, at tallene i en tabel ikke summer til totalen. Desuden kan der være mindre forskelle mellem tabellernes tal pga. afvigelser i de bagvedliggende tal.

## 1. Sammenfatning

I dette kapitel fremhæves de væsentligste konklusioner fra "Tal og Fakta - udlændinges tilknytning til arbejdsmarkedet og uddannelsessystemet".

### *Uddannelse*

- 10 pct. af alle elever i folkeskolen er nu tosprogede (skoleåret 2006/2007).
- I Ishøj Kommune, der har den højeste andel tosprogede elever, er 45 pct. af eleverne tosprogede.
- Af de 16-19-årige indvandrere fra ikke-vestlige lande var 39 pct. af mændene og 40 pct. af kvinderne i skoleåret 2005/2006 i gang med en ungdomsuddannelse.
- Blandt de 16-19-årige efterkommere fra ikke-vestlige lande var 54 pct. af mændene og 57 pct. af kvinderne i gang med en ungdomsuddannelse.
- Antallet af unge der får en praktikpladsaftale er steget, og væksten i antallet af aftaler har særligt været høj for unge indvandrere og efterkommere.
- Blandt de 20-24-årige indvandrere fra ikke-vestlige lande var 19 pct. af mændene og 21 pct. af kvinderne i gang med en videregående uddannelse i skoleåret 2005/2006. Det er for begge køn mere end en fordobling siden 2000/2001.
- For de 20-24-årige efterkommere fra ikke-vestlige landes vedkommende var 20 pct. af mændene og 30 pct. af kvinderne i gang med en videregående uddannelse.

### *Uddannelse og arbejdsmarked*

- Flere og flere indvandrere og efterkommere får arbejde eller går i gang med en uddannelse. Fra 2005 til 2006 er godt 7.000 flere indvandrere og godt 2.000 flere efterkommere kommet i beskæftigelse eller uddannelse.
- De højeste beskæftigelsesfrekvenser for 25-64-årige indvandrere og efterkommere fra ikke-vestlige lande findes blandt personer med en mellem-lang videregående uddannelse, mens den for danskere findes blandt personer med en lang videregående uddannelse.
- Indvandrere og efterkommere får i høj grad arbejde på et niveau, der svarer til den uddannelse, der er taget i Danmark. Blandt personer med en lang videregående uddannelse har 72 pct. af indvandrerne og 73 pct.

af efterkommerne et job, der kræver viden på højeste niveau eller et lederjob på øverste plan. For danskere med en lang videregående uddannelse er andelen 72 pct.

- Blandt personer med en mellemlang videregående uddannelse har 84 pct. af indvandrerne og 88 pct. af efterkommerne et job, der kræver viden på højeste niveau eller mellemniveau, eller et lederjob på øverste niveau. Dette svarer til niveauet for danskere.

#### *Arbejdsmarkedstilknytning*

- Fra 1997 til 2006 er 60.294 flere 16-64-årige indvandrere og efterkommere fra ikke-vestlige lande kommet i arbejde. Det svarer til mere end en fordobling.
- Pr. 1. januar 2006 var 109.576 indvandrere og efterkommere fra ikke-vestlige lande i arbejde svarende til en beskæftigelsesfrekvens på 50 pct.
- Både beskæftigelses- og erhvervsfrekvensen er højere blandt mænd end kvinder, og højere blandt indvandrere og efterkommere fra vestlige lande end blandt indvandrere og efterkommere fra ikke-vestlige lande.
- Blandt de større grupper af indvandrere har mændene fra Tyrkiet, Pakistan og Jugoslavien samt kvinder fra Thailand de højeste beskæftigelsesfrekvenser.

#### *Personer uden for arbejdsstyrken*

- Af de 218.038 16-64-årige indvandrere og efterkommere fra ikke-vestlige lande i den erhvervsaktive alder er 93.513 personer uden for arbejdsmarkedet. Der er især mange kvinder uden for arbejdsmarkedet. Gruppen omfatter bl.a. førtidspensionister og selvforsørgede, men også kontanthjælpsmodtagere, der ikke står til rådighed for arbejdsmarkedet - fx fordi de har andre problemer end ledighed eller er i gang med et beskæftigelsestilbud.

#### *Tema: Beskæftigelsesindikatoren*

- Danmarks Statistik har i 2007 lanceret en ny beskæftigelsesindikator, der giver et mere aktuelt billede af beskæftigelsessituationen end den gængse beskæftigelsesstatistik. Beskæftigelsesindikatoren giver et billede af, hvordan det aktuelt går med antallet fuldtidsbeskæftigede.

- Ifølge den nye beskæftigelsesindikator er antallet af fuldtidsbeskæftigede indvandrere og efterkommere steget med henholdsvis 9 pct. og 19 pct. fra 2006 til 2007.
- De største stigninger i beskæftigelsen er sket blandt mænd fra Afghanistan og Somalia, og blandt kvinder fra Iran og Afghanistan.

## 2. Definition af udlændinge i Danmark

I denne publikation tages der udgangspunkt i den gængse statistiske definition af udlændinge, der er udarbejdet af Danmarks Statistik, og som anvender begreberne indvandrere, efterkommere og danskere. Desuden anvendes betegnelsen udlændinge som fællesbetegnelse for indvandrere og efterkommere. Opdelingen af befolkningen på herkomst, dvs. opdelingen i indvandrere, efterkommere og danskere, er baseret på oplysninger fra Det Centrale Personregister (CPR), og den statistiske definition af indvandrere, efterkommere og danskere er tilpasset de muligheder, der er for at indhente oplysninger om befolkningen i dette register. Den statistiske definition af indvandrere, efterkommere og danskere fremgår af faktaboks 2.1 nedenfor.

### Faktaboks 2.1: Statistisk definition af indvandrer, efterkommer og dansker

En person er dansker, hvis mindst én af forældrene både er dansk statsborger og er født i Danmark.<sup>1</sup> Det har således ikke betydning, om personen selv er dansk statsborger eller født i Danmark.

Hvis personen ikke er dansker, er vedkommende:

- indvandrer, hvis personen er født i udlandet
- efterkommer, hvis personen er født i Danmark.

<sup>1</sup> Hvis der ikke findes oplysninger om forældrene, er personen dansker, hvis vedkommende er dansk statsborger og født i Danmark. Personen er indvandrer, hvis vedkommende er født i udlandet, og personen er efterkommer, hvis vedkommende er udenlandsk statsborger født i Danmark.

Som det fremgår af faktaboksen, er en indvandrer en udlænding, der er født i udlandet, mens en efterkommer er en udlænding, der er født i Danmark.<sup>2</sup> Desuden fremgår det, at statsborgerskab er uden betydning for den statistiske definition af indvandrere og efterkommere. Det betyder, at også indvandrere og efterkommere, der opnår dansk statsborgerskab, stadig optræder som indvandrere og efterkommere i statistikken. I faktaboks 2.2 nedenfor gives en række eksempler på, hvornår en person statistisk set betragtes som indvandrer, efterkommer eller dansker. Der tages udgangspunkt i oplysninger om personens forældre.

---

<sup>2</sup> Det er en forudsætning for at blive medregnet i statistikken som indvandrer, at personen har opholdstilladelse i Danmark og således er tilmeldt folkeregistret. Asylansøgere, som ikke har opholdstilladelse i Danmark, og som dermed ikke er tilmeldt folkeregistret, indgår derfor ikke i statistikken om udlændinge.



Faktaboks 2.2: Eksempler på, hvornår kategorierne indvandrer, efterkommer og dansker anvendes

Person	Personens fødested	Personens statsborgerskab	Forældrenes fødested	Forældrenes statsborgerskab	Personens statistiske tilhør
A	Tyrkiet, 1951	Tyrkisk	Far: Tyrkiet Mor: Tyrkiet	Far: Tyrkisk Mor: Tyrkisk	Indvandrer
B	Tyrkiet, 1951	Dansk	Far: Tyrkiet Mor: Danmark	Far: Tyrkisk Mor: Tyrkisk	Indvandrer
C	Danmark, 1972	Tyrkisk	Far: Tyrkiet Mor: Tyrkiet	Far: Tyrkisk Mor: Dansk	Efterkommer
D	Danmark, 1975	Dansk	Far: Tyrkiet Mor: Danmark	Far: Tyrkisk Mor: Dansk	Dansker
E	Danmark, 1995	Dansk	Far: Danmark Mor: Danmark	Far: Dansk Mor: Tyrkisk	Dansker

Det er væsentligt at understrege, at Danmarks Statistiks begreber baserer sig på en ren statistisk definition af indvandrere, efterkommere og danskere. Denne tager ikke hensyn til, hvorvidt den enkelte er integreret i det danske samfund eller ej. Det betyder på den ene side, at der i den statistisk definerede gruppe af indvandrere og efterkommere indgår personer, der har boet i Danmark i en lang årrække, og som synes fuldt ud integrerede i samfundet. På den anden side kan der i gruppen af danskere indgå personer, som ikke synes integrerede i det danske samfund. Den statistiske definition anvendes kun i forbindelse med udarbejdelsen af statistikker, og har hverken nogen juridisk eller værdimæssig betydning. Alle danske statsborgere har samme rettigheder, uanset deres statistiske herkomst.

### *Definition af vestlige og ikke-vestlige lande*

I "Tal og Fakta - udlændinges tilknytning til arbejdsmarkedet og uddannelsessystemet" indgår der i hovedparten af analyserne oplysninger om udlændinges oprindelsesland. Der anvendes følgende grupperinger af oprindelseslandene:

#### **Faktaboks 2.3: Definition af vestlige og ikke-vestlige lande**

EU15: De 15 lande i EU, der var medlemmer af EU før 1. maj 2004. EU15 inkluderer Belgien, Danmark, Finland, Frankrig, Grækenland, Irland, Italien, Luxembourg, Nederlandene, Portugal, Spanien, Storbritannien, Sverige, Tyskland og Østrig.

Nye EU-lande: De tolv lande, der blev medlemmer af EU pr. 1. maj 2004 og pr. 1. januar 2007. De nye EU-lande inkluderer Cypern, Estland, Letland, Litauen, Malta, Polen, Slovakiet, Slovenien, Tjekkiet, Ungarn, Rumænien og Bulgarien.

Resten af Norden: Island og Norge.

Andre vestlige lande: USA, Canada, Australien, New Zealand, Andorra, Liechtenstein, Monaco, San Marino, Schweiz og Vatikanstaten.

Ikke-vestlige lande: Alle øvrige lande

I "Tal og fakta"-publikationerne består gruppen af vestlige lande altså af kategorierne EU15, de nye EU-lande, resten af Norden og andre vestlige lande. Alle øvrige lande betegnes ikke-vestlige lande.

Integrationsindsatsen i Danmark har i en årrække primært været rettet mod udlændinge fra ikke-vestlige lande, idet denne gruppe af udlændinge generelt har større vanskeligheder med at gennemføre en uddannelse og få fodfæste på det danske arbejdsmarked end udlændinge fra vestlige lande. Dette kan bl.a. skyldes, at mange udlændinge fra ikke-vestlige lande kommer fra lande, der både økonomisk og kulturelt adskiller sig markant fra Danmark. Dette fokus ændrer sig dog, efterhånden som gruppen af indvandrere fra vestlige lande vokser mere end gruppen af indvandrere fra ikke-vestlige lande (jf. "Tal og fakta - befolkningsstatistik om udlændinge", side 2). Derfor vises der i denne publikation i vid udstrækning tal for udlændinge fra både vestlige og ikke-vestlige oprindelseslande.

Dog fokuseres der i kapitlet om uddannelse særligt på indvandrere og efterkommere med ikke-vestlig baggrund. Dette skyldes bl.a., at knap 8 ud af 10 efterkommere med ikke-vestlig baggrund er under 16 år mod knap 4 ud af 10 efterkommere med vestlig baggrund. Det betyder, at en stor del af de ikke-vestlige efterkommere stadig befinder sig i uddannelsessystemet.

### 3. Uddannelse

I dette kapitel belyses, hvordan indvandrere og efterkommere klarer sig i uddannelsessystemet - bredt dækkende folkeskolen, ungdomsuddannelserne og de videregående uddannelser. Til sidst i kapitlet ses også på, hvordan det går i forhold til de afsluttede uddannelser (højest fuldførte danske uddannelse).

#### 3.1 Folkeskolen

På folkeskoleområdet har man i mange år brugt begrebet "to-sprogede elever". Antallet af tosprogede elever opgøres ved, at skolerne vurderer hvor mange af deres elever, der kommer fra hjem, hvor sproget i hjemmet ikke er dansk. Antallet af to-sprogede må således ikke forveksles med antallet af indvandrere og efterkommere, og det forhold at barnet er to-sproget, siger selvsagt ikke nødvendigvis noget om graden af integration.

Tablet 3.1 nedenfor viser udviklingen i antallet og andelen af tosprogede elever i folkeskolen i perioden 1997/1998 til 2006/2007.

Tablet 3.1: Udviklingen i antallet og andelen af tosprogede elever i folkeskolen samt folkeskolens samlede elevtal, skoleåret 1997/1998 til 2006/2007

	Tosprogede elever i folkeskolen	Folkeskolens samlede elevtal	Tosprogede elever i procent af det samlede elevtal
1997/1998	41.833	529.202	7,9 %
1998/1999	45.048	541.187	8,3 %
1999/2000	46.140	551.205	8,4 %
2000/2001	50.383	560.524	9,0 %
2001/2002	53.178	573.377	9,3 %
2002/2003	55.812	583.256	9,6 %
2003/2004	57.523	591.884	9,7 %
2004/2005	59.382	596.581	10,0 %
2005/2006	58.918	596.303	9,9 %
2006/2007	59.876	595.573	10,1 %

Kilde: Undervisningsministeriets dynamiske databaser, [www.uddannelsesstatistik.dk](http://www.uddannelsesstatistik.dk)

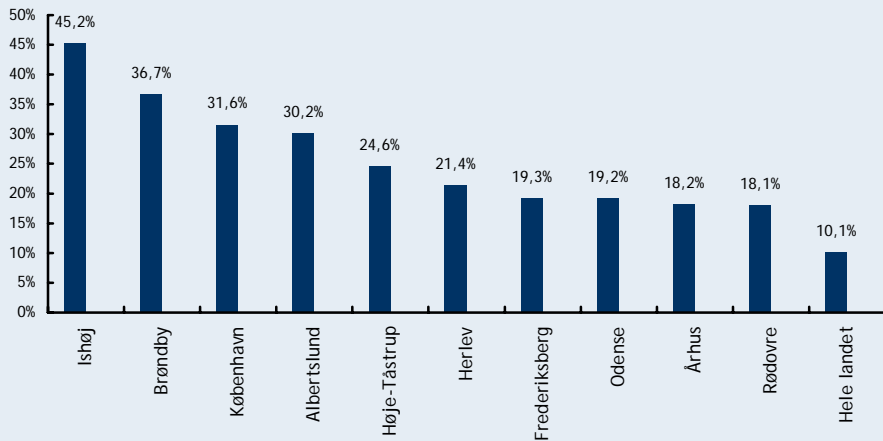
Note: Tabellen omfatter ikke friskoler og private grundskoler. Begrebet tosprogede elever anvendes i stedet for begreberne indvandrere og efterkommere, da der ikke eksisterer registerdata for antallet af indvandrere og efterkommere i folkeskolen forud for 8. klassetrin.

Det fremgår af tabellen, at andelen af tosprogede elever i folkeskolen steg jævnt fra 1997/1998 til 2004/2005, mens tallet siden er stagneret omkring 10

pct. I skoleåret 2006/2007 var der således 59.876 tosprogede elever i de danske folkeskoler, hvilket svarer til 10,1 pct. af eleverne.

I figur 3.1 nedenfor ses de 10 kommuner, der - efter kommunalreformen - havde den største andel af tosprogede elever i folkeskolen.

Figur 3.1: Andelen af tosprogede folkeskoleelever i de 10 nye kommuner med flest tosprogede folkeskoleelever, skoleåret 2006/2007



Kilde: Særkørsel foretaget af UNI-C

Som det ses, har Ishøj Kommune med 45,2 pct. tosprogede elever landets største andel af tosprogede elever i folkeskolen. Hovedparten af de ti kommuner med flest tosprogede elever ligger i Hovedstadsregionen.

### 3.2 Igangværende uddannelse

Dette kapitel ser på de personer, der er i gang med en ungdomsuddannelse eller en videregående uddannelse.

I nedenstående faktaboks 3.1 gives en oversigt over hvilke uddannelser, der medregnes til de forskellige kategorier.

### Faktaboks 3.1: Definition af ungdomsuddannelser, videregående uddannelser og erhvervskompetencegivende uddannelser

Ungdomsuddannelser: Almengymnasiale uddannelser, erhvervgymnasiale uddannelser og erhvervsfaglige uddannelser.

*Almengymnasiale uddannelser:* Studentereksamen, studenterkursus og hf

*Erhvervgymnasiale uddannelser:* Højere handelseksamen (hhx), højere teknisk eksamen (htx)

*Erhvervsfaglige uddannelser:* Faglige uddannelser på handelsskoler og tekniske skoler, landbrugsskoler, social- og sundhedsskoler. Hovedparten af uddannelserne veksler mellem skoleforløb og praktik.

Videregående uddannelser: Korte videregående uddannelser (KVU), mellem lange videregående uddannelser (MVU), bacheloruddannelser og lange videregående uddannelser (LVU). En videregående uddannelse bygger oven på en erhvervsrettet eller en gymnasial uddannelse.

*Korte videregående uddannelser:* Varer som hovedregel 2 år, men kan i enkelte tilfælde vare længere.

*Mellem lange videregående uddannelser:* Varer mellem 3 og 4½ år. Inkluderer professionsbacheloruddannelser som eksempelvis sygeplejeuddannelsen og pædagoguddannelsen.

*Bacheloruddannelser:* Varer 3 år. Dækker over grunduddannelsen på de lange videregående uddannelser.

*Lange videregående uddannelser:* Varer mellem 3 og 6 år.

Erhvervskompetencegivende uddannelser: Erhvervsfaglige uddannelser og videregående uddannelser.

Som det fremgår af boksen, er de gymnasiale uddannelser altså ikke erhvervskompetencegivende, men kun adgangsgivende i forhold til en videregående uddannelse.

#### 3.2.1 Ungdomsuddannelserne

I dette afsnit ses der nærmere på udviklingen på ungdomsuddannelserne. Tabel 3.2a og 3.2b viser henholdsvis antallet og andelen af 16-19-årige indvandrere og efterkommere fra ikke-vestlige lande samt danskere på de forskellige ungdomsuddannelser.

Tabel 3.2a: Antallet af 16-19-årige indvandrere og efterkommere fra ikke-vestlige lande samt danskere, der er i gang med en ungdomsuddannelse, fordelt på mænd og kvinder, skoleårene 1995/1996, 2000/2001 og 2005/2006

	1995/1996		2000/2001		2005/2006	
	Mænd	Kvinder	Mænd	Kvinder	Mænd	Kvinder
<b>Indvandrere</b>						
Ungdomsuddannelse	943	874	2.216	2.061	2.701	2.488
- heraf almen­gymnasial uddannelse	412	477	703	984	840	1.314
- heraf erhvervsgymnasial	183	123	426	315	544	349
- heraf erhvervsfaglig uddannelse	348	274	1.087	762	1.317	825
Anden uddannelse	1.402	1.219	1.565	1.581	1.741	1.640
Uoplyst/ikke i gang med en uddannelse	2.042	2.048	2.242	2.204	2.571	2.115
I alt	4.387	4.141	6.023	5.846	7.013	6.243
<b>Efterkommere</b>						
Ungdomsuddannelse	793	892	1.260	1.339	2.326	2.404
- heraf almen­gymnasial uddannelse	353	497	403	613	789	1.387
- heraf erhvervsgymnasial	164	135	289	284	564	374
- heraf erhvervsfaglig uddannelse	276	260	568	442	973	643
Anden uddannelse	552	462	489	478	917	906
Uoplyst/ikke i gang med en uddannelse	585	463	617	498	1.083	894
I alt	1.930	1.817	2.366	2.315	4.326	4.204
<b>Danskere</b>						
Ungdomsuddannelse	66.871	65.059	62.998	59.557	68.019	65.557
- heraf almen­gymnasial uddannelse	25.322	40.435	20.394	35.092	23.566	38.697
- heraf erhvervsgymnasial	14.080	11.450	14.012	10.895	15.437	12.177
- heraf erhvervsfaglig uddannelse	27.469	13.174	28.592	13.570	29.016	14.683
Anden uddannelse	29.800	24.814	20.647	20.368	21.234	19.751
Uoplyst/ikke i gang med en uddannelse	27.086	27.865	19.563	19.013	24.724	22.578
I alt	123.757	117.738	103.208	98.938	113.977	107.886

Kilde: Integrationsministeriets udlændingedatabase i Danmarks Statistik, Udd32, Udd32b, Udd32e samt Danmarks Statistik-bank U13 og Bef3. Tallene for danskere i 1995/1996 og 2000/2001 er fremkommet ved at kombinere uddannelsesoplysninger fra 1. oktober 1995 og 2000 med folketal fra 1. januar i henholdsvis 1996 og 2001.  
Note: 'Anden uddannelse' henviser til grundskole eller videregående uddannelse.

Tabel 3.2b: Andelen af 16-19-årige indvandrere og efterkommere fra ikke-vestlige lande samt danskere, der er i gang med en ungdomsuddannelse, fordelt på mænd og kvinder, skoleårene 1995/1996, 2000/2001 og 2005/2006

	1995/1996		2000/2001		2005/2006	
	Mænd	Kvinder	Mænd	Kvinder	Mænd	Kvinder
<b>Indvandrere</b>						
Ungdomsuddannelse	21 %	21 %	37 %	35 %	39 %	40 %
- heraf almengymnasial uddannelse	9 %	12 %	12 %	17 %	12 %	21 %
- heraf erhvervsgymnasial	4 %	3 %	7 %	5 %	8 %	6 %
- heraf erhvervsfaglig uddannelse	8 %	7 %	18 %	13 %	19 %	13 %
Anden uddannelse	32 %	29 %	26 %	27 %	25 %	26 %
Uoplyst/ikke i gang med en uddannelse	47 %	49 %	37 %	38 %	37 %	34 %
I alt	100 %	100 %	100 %	100 %	100 %	100 %
<b>Efterkommere</b>						
Ungdomsuddannelse	41 %	49 %	53 %	58 %	54 %	57 %
- heraf almengymnasial uddannelse	18 %	27 %	17 %	26 %	18 %	33 %
- heraf erhvervsgymnasial	8 %	7 %	12 %	12 %	13 %	9 %
- heraf erhvervsfaglig uddannelse	14 %	14 %	24 %	19 %	22 %	15 %
Anden uddannelse	29 %	25 %	21 %	21 %	21 %	22 %
Uoplyst/ikke i gang med en uddannelse	30 %	25 %	26 %	22 %	25 %	21 %
I alt	100 %	100 %	100 %	100 %	100 %	100 %
<b>Danskere</b>						
Ungdomsuddannelse	54 %	55 %	61 %	60 %	60 %	61 %
- heraf almengymnasial uddannelse	20 %	34 %	20 %	35 %	21 %	36 %
- heraf erhvervsgymnasial	11 %	10 %	14 %	11 %	14 %	11 %
- heraf erhvervsfaglig uddannelse	22 %	11 %	28 %	14 %	25 %	14 %
Anden uddannelse	24 %	21 %	20 %	21 %	19 %	18 %
Uoplyst/ikke i gang med en uddannelse	22 %	24 %	19 %	19 %	22 %	21 %
I alt	100 %	100 %	100 %	100 %	100 %	100 %

Kilde: Integrationsministeriets udlændingedatabase i Danmarks Statistik, Udd32, Udd32b, Udd32e samt Danmarks Statistik-bank U13 og Bef3. Tallene for danskere i 1995/1996 og 2000/2001 er fremkommet ved at kombinere uddannelsesoplysninger fra 1. oktober 1995 og 2000 med folketal fra 1. januar i henholdsvis 1996 og 2001.  
Note: 'Anden uddannelse' henviser til grundskole eller videregående uddannelse.

Tabel 3.2a og 3.2b viser, at både indvandrere og efterkommere fra ikke-vestlige lande har styrket deres tilknytning til uddannelsessystemet fra skoleåret 1995/1996 til 2005/2006.

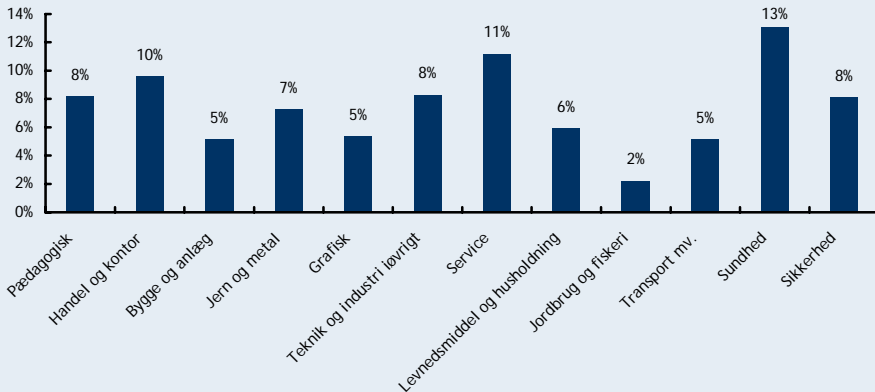
I skoleåret 2005/2006 var 2.701 16-19-årige mænd med indvandrerbaggrund i gang med en ungdomsuddannelse, svarende til 39 pct. af alle indvandrere i denne aldersgruppe. Det er en stigning på 18 procentpoint siden skoleåret 1995/1996. For de 16-19-årige indvandrerkvinders vedkommende var 2.488

kvinder i 2005/2006 i gang med en ungdomsuddannelse, hvilket svarer til 40 pct. af alle 16-19-årige indvandrerkvinder fra ikke-vestlige lande. Her er stigningen på 19 procentpoint siden 1995/1996.

For efterkommernes vedkommende er stigningen for mænd og kvinder på henholdsvis 13 og 8 procentpoint, således at 54 pct. eller 2.326 mænd og 57 pct. eller 2.404 kvinder var i gang med en ungdomsuddannelse i skoleåret 2005/2006.

I figur 3.2 ses nærmere på de erhvervsfaglige uddannelser. Figuren viser andelen af 16-64-årige indvandrere og efterkommere fra ikke-vestlige lande på de erhvervsfaglige uddannelser, fordelt efter fag.

Figur 3.2: Andelen af 16-64-årige indvandrere og efterkommere fra ikke-vestlige lande ud af alle elever ved de erhvervsfaglige uddannelser fordelt efter fag, skoleåret 2005/2006



Kilde: Integrationsministeriets udlændingedatabase I Danmarks Statistik, Udd28.

Det fremgår af figuren, at andelen af indvandrere og efterkommere fra ikke-vestlige lande inden for de erhvervsfaglige uddannelser er størst inden for sundhed, service samt handel og kontor. På hovedparten af fagene ligger andelen af indvandrere og efterkommere fra ikke-vestlige lande mellem 5 og 8 pct.



Tabel 3.3 viser indvandreres og efterkommeres valg af erhvervsfaglige studie-  
retning. Tabellen viser bl.a., at mænd primært vælger uddannelse indenfor  
handel og kontor, bygge og anlæg samt jern og metal. Desuden finder man en  
del indvandrer-mænd fra vestlige lande inden for jordbrug og fiskeri. Blandt  
kvinderne udgør både sundhed og handel og kontor store grupper.

Tabel 3.3: Andelen af 16-64-årige indvandrere og efterkommere ved de erhvervsfaglige uddannelser,  
fordelt på vestlige og ikke-vestlige lande samt køn, 1. januar 2006

	Vestlige lande		Ikke-vestlige lande	
	Mænd	Kvinder	Mænd	Kvinder
<b>Indvandrere</b>				
Pædagogisk	0 %	1 %	0 %	2 %
Handel og kontor	12 %	24 %	25 %	32 %
Bygge og anlæg	26 %	4 %	23 %	2 %
Jern og metal	18 %	4 %	27 %	2 %
Grafisk	3 %	2 %	2 %	1 %
Teknik og industri iøvrigt	3 %	3 %	2 %	2 %
Service	3 %	10 %	3 %	9 %
Levnedsmiddel og husholdning	9 %	9 %	8 %	7 %
Jordbrug og fiskeri	16 %	6 %	2 %	1 %
Transport mv.	4 %	0 %	3 %	0 %
Sundhed	5 %	38 %	4 %	42 %
Sikkerhed	0 %	0 %	0 %	0 %
I alt	100 %	100 %	100 %	100 %
Antal indvandrere i alt	765	923	3.699	3.687
<b>Efterkommere</b>				
Pædagogisk	1 %	3 %	0 %	2 %
Handel og kontor	22 %	44 %	39 %	58 %
Bygge og anlæg	31 %	4 %	27 %	2 %
Jern og metal	20 %	6 %	20 %	1 %
Grafisk	4 %	1 %	2 %	0 %
Teknik og industri iøvrigt	1 %	4 %	1 %	1 %
Service	0 %	8 %	2 %	9 %
Levnedsmiddel og husholdning	11 %	10 %	4 %	2 %
Jordbrug og fiskeri	4 %	2 %	1 %	0 %
Transport mv.	4 %	0 %	2 %	0 %
Sundhed	2 %	17 %	1 %	24 %
Sikkerhed	0 %	0 %	0 %	0 %
I alt	100 %	100 %	100 %	100 %
Antal efterkommere i alt	163	144	1.465	1.045

Kilde: Integrationsministeriets Udlændingedatabase i Danmarks Statistik, Udd28.

### 3.2.2 Praktikpladser

I dette afsnit ses der nærmere på udviklingen i praktikpladser. Overordnet set skelnes der mellem praktik på en erhvervsvirksomhed og skolepraktik. Skolepraktikken er for de elever, der ikke har indgået nogen aftale med en virksomhed, eller har mistet en aftale.

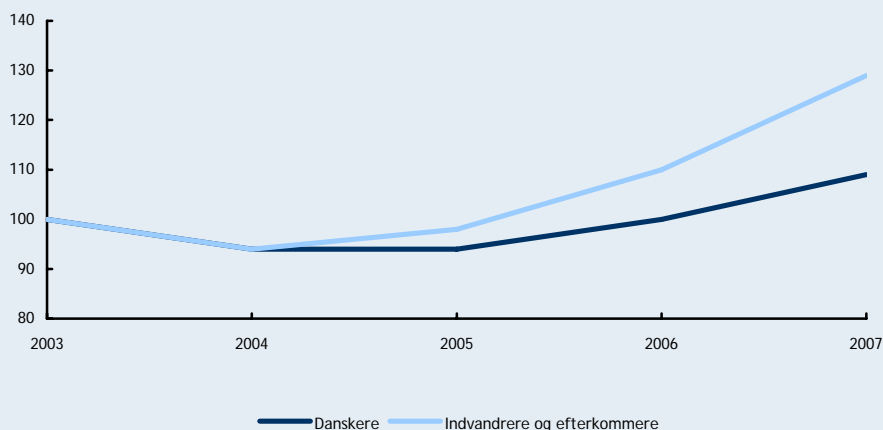
Tabel 3.4 nedenfor viser antallet af igangværende praktikpladsaftaler på en virksomhed i perioden 2003-2007, fordelt på henholdsvis indvandrere og efterkommere fra vestlige og ikke-vestlige lande samt danskere.

Tabel 3.4: Antallet og andelen af igangværende praktikpladsaftaler på en virksomhed fordelt på indvandrere og efterkommere fra vestlige og ikke-vestlige lande samt danskere, ultimo januar 2003 til 2007					
	2003	2004	2005	2006	2007
Indvandrere og efterkommere	3.178	2.989	3.125	3.497	4.084
Danskere	56.561	53.336	53.321	56.588	61.607
Antal igangværende praktikpladsaftaler i alt	59.739	56.325	56.446	60.085	65.691
Indvandrere og efterkommeres andel af igangværende praktikpladsaftaler	5,3 %	5,3 %	5,5 %	5,8 %	6,2 %
Danskeres andel af igangværende praktikpladsaftaler	94,7 %	94,7 %	94,5 %	94,2 %	93,8 %

*Kilde: Undervisningsministeriets dynamiske databaser, [www.uddannelsesstatistik.dk](http://www.uddannelsesstatistik.dk)*

Antallet af igangværende praktikpladsaftaler er steget fra 2003 til 2007, både for indvandrere og efterkommere samt for danskere. Det fremgår også, at indvandrere og efterkommeres andel af det samlede antal praktikpladsaftaler er øget fra 5,3 pct. i 2003 til 6,2 pct. i 2007. Figur 3.3 neden for viser et indeks for denne udvikling.

Figur 3.3: Indeks for udviklingen i igangværende praktikpladsaftaler opdelt på danskernes aftaler og indvandrere og efterkommeres aftaler, ultimo januar 2003 til 2007



Kilde: Undervisningsministeriets dynamiske databaser, [www.uddannelsesstatistik.dk](http://www.uddannelsesstatistik.dk)

Tabel 3.5 nedenfor viser udviklingen i antallet og andelen af elever, der er i gang med en skolepraktik i perioden.

Tabel 3.5: Antallet og andelen af elever i gang med skolepraktik fordelt på indvandrere og efterkommere fra vestlige og ikke-vestlige lande samt danskere, ultimo januar 2003 til 2007

	2003	2004	2005	2006	2007
Indvandrere og efterkommere	1.153	1.275	1.258	940	617
Danskere	5.070	6.010	5.377	3.232	1.841
Antal elever i gang med skolepraktik i alt	6.223	7.285	6.635	4.172	2.458
Andel indvandrere og efterkommere i skolepraktik	19 %	18 %	19 %	23 %	25 %
Andel danskere i skolepraktik	81 %	82 %	81 %	77 %	75 %

Kilde: Undervisningsministeriets dynamiske databaser, [www.uddannelsesstatistik.dk](http://www.uddannelsesstatistik.dk)

Det fremgår af tabellen, at antallet af elever, der er i skolepraktik, er faldet markant fra 2003 til 2007. Alene fra 2006 til 2007 er 1.714 færre elever i sko-

lepraktik, svarende til et fald på 41 pct. For indvandrere og efterkommere er faldet på 46 pct. Det fremgår dog også, at indvandrere og efterkommere udgør en større andel af de elever, der er i skolepraktik, i 2007 end i 2003.

### *3.2.3 De videregående uddannelser*

I dette afsnit ses der nærmere på udviklingen på de videregående uddannelser. Tabel 3.6a og 3.6b nedenfor viser henholdsvis antallet og andelen af 20-24-årige indvandrere og efterkommere fra ikke-vestlige lande samt danskere, der er i gang med en videregående uddannelse i skoleårene 1995/1996, 2000/2001 og 2005/2006.

Tabel 3.6a: Antallet af 20-24-årige indvandrere og efterkommere fra ikke-vestlige lande samt danskere, som er i gang med en videregående uddannelse, skoleårene 1995/1996, 2000/2001 og 2005/2006

	1995/1996		2000/2001		2005/2006	
	Mænd	Kvinder	Mænd	Kvinder	Mænd	Kvinder
<b>Indvandrere</b>						
Videregående uddannelse	422	306	700	823	1.985	2.175
- heraf korte videregående uddannelser	69	44	149	159	445	403
- heraf mellemlange videregående uddannelse	108	75	185	210	444	534
- heraf bachelor	116	94	191	287	646	815
- heraf lange videregående uddannelser	129	93	175	167	450	423
Anden uddannelse	567	367	1.325	1.040	1.685	1.338
Uoplyst/ikke i gang med en uddannelse	5.476	7.247	6.144	7.775	7.045	6.988
I alt	6.465	7.920	8.169	9.638	10.715	10.501
<b>Efterkommere</b>						
Videregående uddannelse	205	175	408	553	598	845
- heraf korte videregående uddannelser	19	30	96	116	105	108
- heraf mellemlange videregående uddannelse	53	35	97	150	176	325
- heraf bachelor	73	57	119	197	248	308
- heraf lange videregående uddannelser	60	53	96	90	69	104
Anden uddannelse	199	177	497	454	516	405
Uoplyst/ikke i gang med en uddannelse	776	793	1.643	1.376	1.852	1.588
I alt	1.180	1.145	2.548	2.383	2.966	2.838
<b>Danskere</b>						
Videregående uddannelse	30.755	38.142	30.705	42.381	28.411	41.995
- heraf korte videregående uddannelser	3.537	2.481	5.151	3.597	3.365	3.448
- heraf mellemlange videregående uddannelse	6.959	16.309	6.792	18.809	6.843	17.934
- heraf bachelor	10.595	10.890	12.260	14.103	14.320	16.393
- heraf lange videregående uddannelser	9.664	8.462	6.502	5.872	3.883	4.220
Anden uddannelse	30.083	23.902	29.055	24.848	25.769	20.129
Uoplyst/ikke i gang med en uddannelse	119.610	110.550	90.600	76.261	74.189	61.217
I alt	180.448	172.594	150.360	143.490	128.369	123.341

Kilde: Integrationsministeriets Udlændinge Database Udd32, Udd32b og Udd32e, samt Danmarks Statistikbank U13 og Bef3. Tallene for danskere i 1995/1996 og 2000/2001 er fremkommet ved at kombinere uddannelsesoplysninger fra 1. oktober 1995 og 2000 med folketal fra 1. januar i henholdsvis 1996 og 2001.

Note: 'Anden uddannelse' henviser til grundskole eller ungdomsuddannelse. I tallene for danskere for årene 1995/1996 og 2000/2001 indgår forskeruddannelse i tallet for lange videregående uddannelser.

Tabel 3.6b: Andelen af 20-24-årige indvandrere og efterkommere fra ikke-vestlige lande samt danskere, som er i gang med en videregående uddannelse, skoleårene 1995/1996, 2000/2001 og 2005/2006

	1995/1996		2000/2001		2005/2006	
	Mænd	Kvinder	Mænd	Kvinder	Mænd	Kvinder
<b>Indvandrere</b>						
Videregående uddannelse	7 %	4 %	9 %	9 %	19 %	21 %
- heraf korte videregående uddannelser	1 %	1 %	2 %	2 %	4 %	4 %
- heraf mellemlange videregående uddannelse	2 %	1 %	2 %	2 %	4 %	5 %
- heraf bachelor	2 %	1 %	2 %	3 %	6 %	8 %
- heraf lange videregående uddannelser	2 %	1 %	2 %	2 %	4 %	4 %
Anden uddannelse	9 %	5 %	16 %	11 %	16 %	13 %
Uoplyst/ikke i gang med en uddannelse	85 %	92 %	75 %	81 %	66 %	67 %
I alt	100 %	100 %	100 %	100 %	100 %	100 %
<b>Efterkommere</b>						
Videregående uddannelse	17 %	15 %	16 %	23 %	20 %	30 %
- heraf korte videregående uddannelser	2 %	3 %	4 %	5 %	4 %	4 %
- heraf mellemlange videregående uddannelse	4 %	3 %	4 %	6 %	6 %	11 %
- heraf bachelor	6 %	5 %	5 %	8 %	8 %	11 %
- heraf lange videregående uddannelser	5 %	5 %	4 %	4 %	2 %	4 %
Anden uddannelse	17 %	15 %	20 %	19 %	17 %	14 %
Uoplyst/ikke i gang med en uddannelse	66 %	69 %	64 %	58 %	62 %	56 %
I alt	100 %	100 %	100 %	100 %	100 %	100 %
<b>Danskere</b>						
Videregående uddannelse	17 %	22 %	20 %	30 %	22 %	34 %
- heraf korte videregående uddannelser	2 %	1 %	3 %	3 %	3 %	3 %
- heraf mellemlange videregående uddannelse	4 %	9 %	5 %	13 %	5 %	15 %
- heraf bachelor	6 %	6 %	8 %	10 %	11 %	13 %
- heraf lange videregående uddannelser	5 %	5 %	4 %	4 %	3 %	3 %
Anden uddannelse	17 %	14 %	19 %	17 %	20 %	16 %
Uoplyst/ikke i gang med en uddannelse	66 %	64 %	60 %	53 %	58 %	50 %
I alt	100 %	100 %	100 %	100 %	100 %	100 %

Kilde: Integrationsministeriets Udlændinge Database Udd32, Udd32b og Udd32e, samt Danmarks Statistikbank U13 og Bef3. Tallene for danskere i 1995/1996 og 2000/2001 er fremkommet ved at kombinere uddannelsesoplysninger fra 1. oktober 1995 og 2000 med folketal fra 1. januar i henholdsvis 1996 og 2001.

Note: 'Anden uddannelse' henviser til grundskole eller ungdomsuddannelse. I tallene for danskere for årene 1995/1996 og 2000/2001 indgår forskeruddannelse i tallet for lange videregående uddannelser.

Tabellerne viser, at flere er i gang med en videregående uddannelse i 2005/2006 end i 1995/1996, både hvad angår indvandrere, efterkommere og danskere, og for både mænd og kvinder. I 2005/2006 var 1.985 20-24-årige indvandrermand svarende til 19 pct. i gang med en videregående uddannelse mod

700 20-24-årige i 2000/2001. Det svarer til mere end en fordobling af antallet af mandlige indvandrere på de videregående uddannelser. Indvandrerkvinderne har oplevet en tilsvarende stor stigning, idet 2.175 20-24-årige indvandrerkvinder fra ikke-vestlige lande i 2005/2006 var i gang med en videregående uddannelse mod 823 i 2000/2001.

Blandt de 20-24-årige efterkommere var 598 mænd og 845 kvinder i gang med en videregående uddannelse i 2005/2006. Det svarer til henholdsvis 20 og 30 procent af aldersgruppen.

Det skal dog bemærkes, at en vis andel af indvandrerne på de videregående uddannelser er unge, der er kommet til Danmark netop for at tage en uddannelse eller dele af en uddannelse. Der er ikke helt præcise tal for dette. Ved at se på hvor længe de unges har opholdt sig i Danmark, kan man imidlertid danne sig et indtryk af, hvor stor en andel af indvandrerne på de videregående uddannelser, der kun har været i landet i en begrænset periode, og derfor formentlig er kommet til Danmark for at tage en uddannelse. I tabel 3.7 ses derfor fordelingen på opholdstid for 20-24-årige indvandrere fra ikke-vestlige lande på mellemlange og lange videregående uddannelser samt bacheloruddannelser. Korte videregående uddannelser er ikke medtaget.

Tabel 3.7: Antallet og andelen af 20-24-årige indvandrere fra ikke-vestlige lande, der er i gang med en mellemlang eller lang videregående uddannelse eller en bacheloruddannelse, fordelt på opholdstid, 1. januar 2006

	Mellemlang videregående uddannelse	Bacheloruddannelse	Lang videregående uddannelse
1 år og derunder	28	36	236
1 år og 1 dag til 2 år	34	72	205
2 år og 1 dag til 3 år	71	139	72
3 år og 1 dag til 4 år	52	99	30
4 år og 1 dag til 5 år	20	33	16
5 år og 1 dag til 6 år	15	31	15
6 år og 1 dag til 7 år	17	19	-
7 år og 1 dag til 8 år	20	47	-
8 år og 1 dag til 9 år	39	43	10
9 år og 1 dag til 10 år	26	55	14
10 år og 1 dag til 15 år	266	375	112
Over 15 år	346	439	123
I alt	934	1388	833
1 år og derunder	3 %	3 %	28 %
1 år og 1 dag til 2 år	4 %	5 %	25 %
2 år og 1 dag til 3 år	8 %	10 %	9 %
3 år og 1 dag til 4 år	6 %	7 %	4 %
4 år og 1 dag til 5 år	2 %	2 %	2 %
5 år og 1 dag til 6 år	2 %	2 %	2 %
6 år og 1 dag til 7 år	2 %	1 %	0 %
7 år og 1 dag til 8 år	2 %	3 %	0 %
8 år og 1 dag til 9 år	4 %	3 %	1 %
9 år og 1 dag til 10 år	3 %	4 %	2 %
10 år og 1 dag til 15 år	28 %	27 %	13 %
Over 15 år	37 %	32 %	15 %
I alt	100 %	100 %	100 %

Kilde: Integrationsministeriets Udlændinge Database Udd32

Note: Personer med uoplyst opholdstid er ikke medtaget i denne tabel. Derfor er det samlede antal personer, der er i gang med de tre typer uddannelser, ikke det samme som i tabel 3.6a.

Som det fremgår af tabellen, har omkring 6 ud af 10 20-24-årige studerende fra ikke-vestlige lande på de mellemlange videregående uddannelser og bacheloruddannelserne opholdt sig i Danmark i 10 år eller mere. Dette indikerer, at der her ikke er tale om store grupper af studerende, der er kommet til Danmark for at tage en uddannelse. På de lange videregående uddannelser er billedet dog omvendt. Her har 52 pct. været i Danmark i 2 år eller derunder.



Set i forhold til tabel 3.6a og 3.6b betyder det, at en betragtelig del af de indvandrere, der er i gang med en lang videregående uddannelse, ikke har haft deres opvækst i Danmark og formentlig er kommet til Danmark i en uddannelsesmæssig sammenhæng.

For så vidt angår efterkommere omfatter denne gruppe alene unge født i Danmark. Her er der altså ikke den samme problematik med opholdstid på spil. Men for efterkommerne må det igen bemærkes, at næsten 8 ud af 10 efterkommere fra ikke-vestlige lande stadig er under 16 år, og dermed ikke er inkluderet i den relevante aldersgruppe af studerende på videregående uddannelser. Vi vil derfor først om nogle år have et klart billede af, hvordan efterkommerne klarer sig i uddannelsessystemet.

*Opsummering: Igangværende uddannelse i alt*

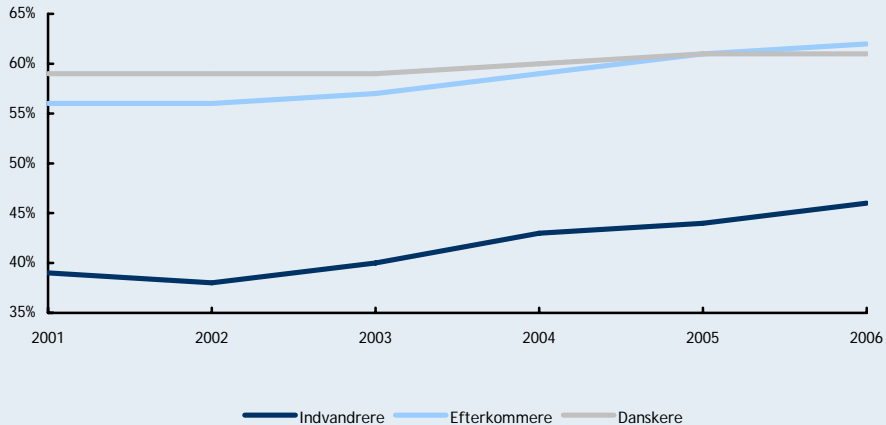
I tabel 3.8 og figur 3.4 vises udviklingen blandt alle 16-24-årige indvandrere og efterkommere fra ikke-vestlige lande samt danskere, der samlet set er i gang med en folkeskole-, ungdoms- eller videregående uddannelse.

Tabel 3.8: Udviklingen i antallet og andelen af 16-24-årige indvandrere og efterkommere fra ikke-vestlige lande samt danskere, der er under uddannelse, 2001-2006

	Indvandrere under uddannelse	Samlet antal		Samlet antal efterkommere	Danskere under uddannelse	Samlet antal danskere
		indvandrere	Efterkommere under uddannelse			
2001	11.311	29.676	5.478	9.612	290.559	495.996
2002	11.978	31.455	5.720	10.224	289.336	484.508
2003	13.047	32.983	6.270	11.061	286.681	477.611
2004	14.465	33.571	7.060	11.987	282.587	471.332
2005	15.161	34.089	7.934	13.036	287.003	470.120
2006	15.753	34.472	8.917	14.334	290.865	473.573
2001	38 %	100 %	57 %	100 %	59 %	100 %
2002	38 %	100 %	56 %	100 %	60 %	100 %
2003	40 %	100 %	57 %	100 %	60 %	100 %
2004	43 %	100 %	59 %	100 %	60 %	100 %
2005	44 %	100 %	61 %	100 %	61 %	100 %
2006	46 %	100 %	62 %	100 %	61 %	100 %

Kilde: Integrationsministeriets udlændingedatabase i Danmarks Statistik, Udd32, Udd32e, Udd32f og Udd32g samt Danmarks Statistikbank Bef3 og U13.

Figur 3.4: Andelen af 16-24-årige indvandrere og efterkommere fra ikke-vestlige lande samt danskere, der er i gang med en uddannelse, 1. januar 2001 til 1. januar 2006



Kilde: Integrationsministeriets udlændingedatabase i Danmarks Statistik, Udd32, Udd32e, Udd32f og Udd32g samt Danmarks Statistikbank Bef3 og U13.

Som det fremgår af figuren, er andelen af både indvandrere og efterkommere, der er i gang med en uddannelse, steget fra 2001 til 2006, mens samme andel af danskerne er mere konstant. Det har betydet, at flere efterkommere end danskere var i gang med en uddannelse i 2006.

### 3.3 Fuldført uddannelse

I dette afsnit ses der nærmere på indvandrere og efterkommeres højeste fuldførte uddannelse i Danmark.

Tabel 3.9a og 3.9b nedenfor viser højeste fuldførte danske uddannelse for 25-64-årige indvandrere og efterkommere fra ikke-vestlige lande samt for danskere, opdelt på køn.

Tabel 3.9a: Højeste fuldførte danske uddannelse for 25-64-årige indvandrere og efterkommere fra ikke-vestlige lande samt danskere fordelt på køn, pr. 1. januar 2006

	Mænd	Kvinder	I alt
<b>Indvandrere</b>			
Ingen uddannelse/uoplyst <sup>1</sup>	60.686	65.242	125.928
Grundskole	7.352	4.676	12.028
Gymnasial uddannelse	1.378	1.279	2.657
Erhvervsfaglig uddannelse	5.215	5.634	10.849
Kort videregående uddannelse	1.594	1.039	2.633
Mellemlang videregående uddannelse	2.104	2.075	4.179
Bacheloruddannelse	367	442	809
Lang videregående uddannelse	1.697	1.034	2.731
I alt	80.393	81.421	161.814
<b>Efterkommere</b>			
Ingen uddannelse/uoplyst <sup>1</sup>	216	217	433
Grundskole	1.591	1.098	2.689
Gymnasial uddannelse	520	587	1.107
Erhvervsfaglig uddannelse	733	942	1.675
Kort videregående uddannelse	175	177	352
Mellemlang videregående uddannelse	180	313	493
Bacheloruddannelse	120	148	268
Lang videregående uddannelse	219	182	401
I alt	3.754	3.664	7.418
<b>Danskere</b>			
Ingen uddannelse/uoplyst <sup>1</sup>	16.955	11.672	28.627
Grundskole	333.080	344.487	677.567
Gymnasial uddannelse	78.818	80.095	158.913
Erhvervsfaglig uddannelse	594.999	484.460	1.079.459
Kort videregående uddannelse	79.293	64.320	143.613
Mellemlang videregående uddannelse	137.445	259.265	396.710
Bacheloruddannelse	21.679	25.354	47.033
Lang videregående uddannelse	110.482	79.747	190.229
I alt	1.372.751	1.349.400	2.722.151

Kilde: Integrationsministeriets Udlændingedatabase i Danmarks Statistik, Udd24.

<sup>1</sup> Personer i denne kategori kan have en udenlandsk uddannelse.

Det fremgår, at efterkommernes danske uddannelsesniveau er højere end indvandrerens, idet flere efterkommere end indvandrere har gennemført en gymnasial eller erhvervsfaglig uddannelse. Sammenholder man dette med danskeres uddannelsesniveau, er efterkommernes uddannelsesniveau dog stadig lavere

end dette. Denne forskel forklares bl.a. af, at mange efterkommere endnu ikke er gamle nok til at have passeret igennem hele uddannelsessystemet. Som tidligere nævnt er næsten 8 ud af 10 efterkommere fra ikke-vestlige lande under 16 år. Det må derfor forventes, at fordelingen vil forskyde sig i positiv retning, når en større andel af efterkommerne er gamle nok til at have fuldført en erhvervskompetencegivende uddannelse, især i betragtning af at flere efterkommere end danskere i dag er i gang med en uddannelse, jf. figur 3.5.

Tabel 3.9b: Højeste fuldførte danske uddannelse for 25-64-årige indvandrere og efterkommere fra ikke-vestlige lande samt danskere fordelt på køn opgjort i procent, pr. 1. januar 2006

	Mænd	Kvinder	I alt
<b>Indvandrere</b>			
Ingen uddannelse/uoplyst <sup>1</sup>	75 %	80 %	78 %
Grundskole	9 %	6 %	7 %
Gymnasial uddannelse	2 %	2 %	2 %
Erhvervsfaglig uddannelse	6 %	7 %	7 %
Kort videregående uddannelse	2 %	1 %	2 %
Mellemlang videregående uddannelse	3 %	3 %	3 %
Bacheloruddannelse	0 %	1 %	0 %
Lang videregående uddannelse	2 %	1 %	2 %
I alt	100 %	100 %	100 %
<b>Efterkommere</b>			
Ingen uddannelse/uoplyst <sup>1</sup>	6 %	6 %	6 %
Grundskole	42 %	30 %	36 %
Gymnasial uddannelse	14 %	16 %	15 %
Erhvervsfaglig uddannelse	20 %	26 %	23 %
Kort videregående uddannelse	5 %	5 %	5 %
Mellemlang videregående uddannelse	5 %	9 %	7 %
Bacheloruddannelse	3 %	4 %	4 %
Lang videregående uddannelse	6 %	5 %	5 %
I alt	100 %	100 %	100 %
<b>Danskere</b>			
Ingen uddannelse/uoplyst <sup>1</sup>	1 %	1 %	1 %
Grundskole	24 %	26 %	25 %
Gymnasial uddannelse	6 %	6 %	6 %
Erhvervsfaglig uddannelse	43 %	36 %	40 %
Kort videregående uddannelse	6 %	5 %	5 %
Mellemlang videregående uddannelse	10 %	19 %	15 %
Bacheloruddannelse	2 %	2 %	2 %
Lang videregående uddannelse	8 %	6 %	7 %
I alt	100 %	100 %	100 %

Kilde: Integrationsministeriets Udlændingedatabase i Danmarks Statistik, Udd24.

<sup>1</sup> Personer i denne kategori kan have en udenlandsk uddannelse.

I den følgende tabel ses også på højeste fuldførte danske uddannelse, her opdelt på aldersgrupperne 26-29-årige, 30-39-årige og 40-64-årige.

Tabel 3.10 Højeste fuldførte danske uddannelse for indvandrere og efterkommere fra ikke-vestlige lande samt danskere fordelt på aldersgrupperne 25-29-årige, 30-39-årige og 40-64-årige, pr. 1. januar 2006

	25-29-årige	30-39-årige	40-64-årige
<b>Indvandrere</b>			
Ingen uddannelse/uoplyst <sup>1</sup>	62 %	76 %	84 %
Grundskole	18 %	9 %	3 %
Gymnasial uddannelse	5 %	2 %	1 %
Erhvervsfaglig uddannelse	8 %	7 %	6 %
Kort videregående uddannelse	2 %	2 %	2 %
Mellemlang videregående uddannelse	2 %	2 %	3 %
Bacheloruddannelse	1 %	1 %	0 %
Lang videregående uddannelse	2 %	2 %	2 %
I alt	100 %	100 %	100 %
Antal i alt	25.059	58.598	78.157
<b>Efterkommere</b>			
Ingen uddannelse/uoplyst <sup>1</sup>	4 %	8 %	14 %
Grundskole	39 %	35 %	16 %
Gymnasial uddannelse	17 %	12 %	9 %
Erhvervsfaglig uddannelse	22 %	23 %	22 %
Kort videregående uddannelse	5 %	5 %	4 %
Mellemlang videregående uddannelse	6 %	7 %	17 %
Bacheloruddannelse	4 %	3 %	1 %
Lang videregående uddannelse	4 %	7 %	17 %
I alt	100 %	100 %	100 %
Antal i alt	4.658	2.385	375
<b>Danskere</b>			
Ingen uddannelse/uoplyst <sup>1</sup>	1 %	1 %	1 %
Grundskole	18 %	18 %	29 %
Gymnasial uddannelse	16 %	7 %	4 %
Erhvervsfaglig uddannelse	35 %	40 %	40 %
Kort videregående uddannelse	6 %	7 %	5 %
Mellemlang videregående uddannelse	11 %	15 %	15 %
Bacheloruddannelse	7 %	2 %	1 %
Lang videregående uddannelse	5 %	10 %	6 %
I alt	100 %	100 %	100 %
Antal i alt	290.147	701.531	1.730.473

Kilde: Integrationsministeriets Udlændingedatabase i Danmarks Statistik, Udd24.

<sup>1</sup> Personer i denne kategori kan have en udenlandsk uddannelse.

## 4. Uddannelse og arbejdsmarked

Dette kapitel belyser sammenhængen mellem uddannelse og arbejdsmarked. Først ses nærmere på de unges adfærd efter endt ungdomsuddannelse. Derefter ses på arbejdsmarkedstilknytning i forhold til dansk uddannelse samt på udviklingen i tilknytningen til arbejdsmarkedet og/eller uddannelsessystemet. Kapitlet afrundes med at se på graden af match mellem uddannelsesniveau og beskæftigelsestype.

### 4.1 Unge i gang med en uddannelse og/eller i arbejde

Tabel 4.1 viser hvor mange af de 20-24-årige indvandrere og efterkommere, der enten er i gang med en uddannelse eller er i arbejde - og hvor mange der ikke er aktive.

Tabel 4.1: Antallet og andelen af 20-24-årige indvandrere og efterkommere fra ikke-vestlige lande samt danskere, der er i gang med en uddannelse og/eller er i beskæftigelse, 1. januar 2006

	Indvandrere	Efterkommere	Danskere
Grundskole	56	-	214
Gymnasial uddannelse <sup>1</sup>	721	223	5.913
Erhvervsfaglig uddannelse	2.246	695	39.771
Videregående uddannelse <sup>2</sup>	4.160	1.443	70.406
Beskæftigede som ikke er i uddannelse	6.761	2.287	106.590
Arbejdsløse som ikke er i uddannelse	910	204	5.684
Uden for arbejdsstyrken og ikke i uddannelse	6.362	949	23.132
I alt	21.216	5.801	251.710
Grundskole	0 %	0 %	0 %
Gymnasial uddannelse <sup>1</sup>	3 %	4 %	2 %
Erhvervsfaglig uddannelse	11 %	12 %	16 %
Videregående uddannelse <sup>2</sup>	20 %	25 %	28 %
Beskæftigede som ikke er i uddannelse	32 %	39 %	42 %
Arbejdsløse som ikke er i uddannelse	4 %	4 %	2 %
Uden for arbejdsstyrken og ikke i uddannelse	30 %	16 %	9 %
I alt	100 %	100 %	100 %

Kilde: Integrationsministeriets udlændingedatabase i Danmarks Statistik, Udd32 og Udd57.

Note: Personer, der er i gang med en uddannelse, kan godt samtidig være i beskæftigelse, fx i et deltidsjob.

<sup>1</sup>Gymnasial uddannelse indeholder både almen-gymnasiale uddannelser og erhvervs-gymnasiale uddannelser.

<sup>2</sup>Videregående uddannelser indeholder både korte, mellemlange og lange videregående uddannelser samt bacheloruddannelser.

Det fremgår af tabellen, at andelen af 20-24-årige efterkommere fra ikke-vestlige lande, der står uden for arbejdsstyrken og ikke er i gang med en ud-

dannelse, er lavere end andelen af indvandrere i samme gruppe. For både unge indvandrere og efterkommere fra ikke-vestlige lande gælder det dog, at de i højere grad end unge danskere både er uden for arbejdsstyrken og uddannelsessystemet, idet 9 pct. af danskerne tilhører denne gruppe mod henholdsvis 30 pct. af indvandrerne og 16 pct. af efterkommerne.

For både de unge danskere, indvandrere og efterkommere gælder det, at flere samlet set er i gang med en uddannelse frem for at være i beskæftigelse.

#### **4.2 Arbejdsmarkedstilknytning og højeste fuldførte danske uddannelse**

I tabel 4.2a ses på arbejdsmarkedstilknytningen for indvandrere og efterkommere fra ikke-vestlige lande i forhold til højeste fuldførte danske uddannelse. Tabel 4.2b viser erhvervsfrekvens, beskæftigelsesfrekvens og arbejdsløshed i forhold til højeste fuldførte danske uddannelse.

Tabel 4.2a: Arbejdsmarkedstilknytningen for 25-64-årige indvandrere og efterkommere fra ikke-vestlige lande samt danskere fordelt på højeste fuldførte danske uddannelse, pr. 1. januar 2006

	Beskæftigede	Arbejdsløse	Uden for ar- bejdsstyrken	I alt
<b>Indvandrere</b>				
Grundskole	6.605	1.182	4.241	12.028
Gymnasial uddannelse	1.635	133	889	2.657
Erhvervsfaglig uddannelse	8.361	794	1.694	10.849
Kort videregående uddannelse	1.875	262	496	2.633
Mellemlang videregående uddannelse	3.451	275	453	4.179
Bachelor	558	43	208	809
Lang videregående uddannelse	2.093	206	432	2.731
Ingen dansk uddannelse/uoplyst	55.371	9.990	60.567	125.928
I alt	79.949	12.885	68.980	161.814
<b>Efterkommere</b>				
Grundskole	1.491	252	946	2.689
Gymnasial uddannelse	783	56	268	1.107
Erhvervsfaglig uddannelse	1.344	127	204	1.675
Kort videregående uddannelse	282	29	41	352
Mellemlang videregående uddannelse	429	21	43	493
Bachelor	206	9	53	268
Lang videregående uddannelse	341	29	31	401
Ingen dansk uddannelse/uoplyst	193	30	210	433
I alt	5.069	553	1.796	7.418
<b>Danskere</b>				
Grundskole	418.414	27.874	231.279	677.567
Gymnasial uddannelse	127.341	4.293	27.279	158.913
Erhvervsfaglig uddannelse	897.743	29.764	151.952	1.079.459
Kort videregående uddannelse	126.155	3.945	13.513	143.613
Mellemlang videregående uddannelse	351.415	7.508	37.787	396.710
Bachelor	37.238	1.273	8.522	47.033
Lang videregående uddannelse	173.822	5.470	10.937	190.229
Ingen dansk uddannelse/uoplyst	14.452	1.274	12.901	28.627
I alt	2.146.580	81.401	494.170	2.722.151

Kilde: Integrationsministeriets udlændingedatabase i Danmarks Statistik, Udd24.



Tabel 4.2b: Arbejdsmarkedstilknytning for 25-64-årige indvandrere og efterkommere fra ikke-vestlige lande samt danskere fordelt på højeste fuldførte danske uddannelse, pr. 1. januar 2006

	Erhvervsfrekvens	Beskæftigelsesfrekvens	Arbejdsløshed
<b>Indvandrere</b>			
Grundskole	65 %	55 %	15 %
Gymnasial uddannelse	67 %	62 %	8 %
Erhvervsfaglig uddannelse	84 %	77 %	9 %
Kort videregående uddannelse	81 %	71 %	12 %
Mellemlang videregående uddannelse	89 %	83 %	7 %
Bachelor	74 %	69 %	7 %
Lang videregående uddannelse	84 %	77 %	9 %
Ingen dansk uddannelse/uoplyst	52 %	44 %	15 %
I alt	57 %	49 %	14 %
<b>Efterkommere</b>			
Grundskole	65 %	55 %	14 %
Gymnasial uddannelse	76 %	71 %	7 %
Erhvervsfaglig uddannelse	88 %	80 %	9 %
Kort videregående uddannelse	88 %	80 %	9 %
Mellemlang videregående uddannelse	91 %	87 %	5 %
Bachelor	80 %	77 %	4 %
Lang videregående uddannelse	92 %	85 %	8 %
Ingen dansk uddannelse/uoplyst	52 %	45 %	13 %
I alt	76 %	68 %	10 %
<b>Danskere</b>			
Grundskole	66 %	62 %	6 %
Gymnasial uddannelse	83 %	80 %	3 %
Erhvervsfaglig uddannelse	86 %	83 %	3 %
Kort videregående uddannelse	91 %	88 %	3 %
Mellemlang videregående uddannelse	90 %	89 %	2 %
Bachelor	82 %	79 %	3 %
Lang videregående uddannelse	94 %	91 %	3 %
Ingen dansk uddannelse/uoplyst	55 %	50 %	8 %
I alt	82 %	79 %	4 %

Kilde: Integrationsministeriets udlændinge database i Danmarks Statistik, udd24.

Det fremgår af tabellerne, at tilknytningen til arbejdsmarkedet varierer, alt efter uddannelsesniveauet. Eksempelvis findes de højeste erhvervs- og beskæftigelsesfrekvenser for personer med en dansk videregående uddannelse, mens personer uden uddannelse eller uddannelsesoplysninger derimod har de laveste erhvervs- og beskæftigelsesfrekvenser.

### 4.3. Udvikling i tilknytning til arbejdsmarked og/eller uddannelsessystem

Tabel 4.3a nedenfor viser udviklingen i tilknytningen til arbejdsmarkedet og/eller uddannelsessystemet for de 16-64-årige indvandrere og efterkommere fra ikke-vestlige lande.

Tabel 4.3a: Udviklingen i antallet og andelen af 16-64-årige indvandrere og efterkommere fra ikke-vestlige lande, der er i uddannelse og/eller beskæftigelse, 2002-2006

	Indvandrere i uddannelse og/eller beskæftigelse	Samlet antal indvandrere	Efterkommere i uddannelse og/eller beskæftigelse	Samlet antal efterkommere	Danskere i uddannelse og/eller beskæftigelse	Samlet antal danskere
2002	88.162	173.750	11.215	13.804	2.655.691	3.222.805
2003	92.373	181.605	12.329	15.464	2.621.901	3.214.749
2004	96.082	187.203	13.617	17.326	2.591.013	3.206.463
2005	100.567	191.656	15.283	19.380	2.590.000	3.200.683
2006	107.858	196.286	17.519	21.752	2.610.804	3.195.724
2002	51 %	100 %	81 %	100 %	82 %	100 %
2003	51 %	100 %	80 %	100 %	82 %	100 %
2004	51 %	100 %	79 %	100 %	81 %	100 %
2005	52 %	100 %	79 %	100 %	81 %	100 %
2006	55 %	100 %	81 %	100 %	82 %	100 %

Kilde: Integrationsministeriets Udlændingedatabase i Danmarks Statistik, Udd57.

Det ses, at der særligt for indvandrere er sket en stigning i andelen af 16-64-årige, der er tilknyttet arbejdsmarkedet og/eller uddannelsessystemet. Alene fra 2005 til 2006 er godt 7.000 flere indvandrere fra ikke-vestlige lande kommet i uddannelse eller beskæftigelse. For efterkommere er der tale om en stigning på godt 2.000 personer.

I tabel 4.3b fokuseres der på de unge indvandrere og efterkommere mellem 16 og 24 år. Det fremgår af denne tabel, at der også for de unge har været en stigning for indvandrernes vedkommende.

Tabel 4.3b: Udviklingen i antallet og andelen af 16-24-årige indvandrere og efterkommere fra ikke-vestlige lande, der er i uddannelse og/eller beskæftigelse, 2002-2006

	Indvandrere i uddannel- se og/eller beskæfti- gelse	Samlet antal indvan- drere	Efterkommere i uddannelse og/eller be- skæftigelse	Samlet antal efterkommere	Danskere i uddannelse og/eller beskæfti- gelse	Samlet antal danskere
2002	19.441	31.455	8.559	10.224	435.164	484.508
2003	20.710	32.983	9.124	11.061	424.210	477.611
2004	21.592	33.571	9.801	11.987	415.598	471.332
2005	22.550	34.089	10.748	13.036	416.856	470.120
2006	23.994	34.472	12.088	14.334	425.040	473.573
2002	62 %	100 %	84 %	100 %	90 %	100 %
2003	63 %	100 %	82 %	100 %	89 %	100 %
2004	64 %	100 %	82 %	100 %	88 %	100 %
2005	66 %	100 %	82 %	100 %	89 %	100 %
2006	70 %	100 %	84 %	100 %	90 %	100 %

Kilde: Integrationsministeriets Udlændingedatabase i Danmarks Statistik, Udd57.

Blandt de unge indvandrere er andelen, der er i beskæftigelse og/eller uddannelse, steget fra 66 pct. til 70 pct. fra 2005 til 2006. For efterkommernes vedkommende er der tale om en stigning på 2 procentpoint, fra 82 pct. til 84 pct.

#### 4.4 Match mellem uddannelsesniveau og beskæftigelsestype

I dette afsnit ses der på, hvorvidt indvandrere og efterkommere fra ikke-vestlige lande, der har taget en dansk uddannelse, finder arbejde i overensstemmelse med deres uddannelsesniveau.<sup>3</sup> Der fokuseres på lønmodtagere. I tabel 4.4a og 4.4b fokuseres der på personer med en lang, videregående dansk uddannelse, idet der ses på, i hvilken type job disse personer finder beskæftigelse. I tabel 4.5a og 4.5b ses på personer med en mellemlang, videregående dansk uddannelse og den type af job, som disse personer bestrider.

<sup>3</sup> Data stammer fra RAS, dvs. den ordinære, registerbaserede arbejdsstyrkestatistik. Pga. koblingen af oplysninger om både uddannelsesniveau og beskæftigelsestype er der i de følgende tabeller en relativt stor gruppe af personer med uoplyst uddannelsesniveau.

Tabel 4.4a: Match mellem uddannelsesniveau og beskæftigelsestype for 16-64-årige indvandrere og efterkommere fra ikke-vestlige lande samt danskere med en gennemført lang videregående dansk uddannelse, 1. januar 2006

	Indvandrere	Efterkommere	Danskere
Ledelse på øverste plan	36	-	10.501
Arbejde der forudsætter viden på højeste niveau	1.534	246	115.077
Arbejde der forudsætter viden på mellemniveau	216	44	17.901
Kontorarbejde	67	18	4.534
Militært arbejde	-	-	2.042
Salgs-, service- og omsorgsarbejde	26	-	1.367
Landbrug, håndværkspræget arbejde, transport- og anlægsarbejde mv. <sup>1</sup>	17	0	519
Andet arbejde	64	-	797
Uoplyst	237	28	21.281
I alt	2.197	336	174.019

Kilde: Særkørsel fra Danmarks Statistik, *Beskæftiget i offentlig/privat sektor - a*

<sup>1</sup> Denne kategori rummer en række forskellige typer af beskæftigelse: Landbrug, skovbrug, jagt, fiskeri, gartneri, håndværkspræget arbejde, proces- og maskinoperatorarbejde samt transport- og anlægsarbejde.

Tabel 4.4b: Match mellem uddannelsesniveau og beskæftigelsestype for 16-64-årige indvandrere og efterkommere fra ikke-vestlige lande samt danskere med en gennemført lang videregående dansk uddannelse, 1. januar 2006

	Indvandrere	Efterkommere	Danskere
Ledelse på øverste plan	2 %	0 %	6 %
Arbejde der forudsætter viden på højeste niveau	70 %	73 %	66 %
Arbejde der forudsætter viden på mellemniveau	10 %	13 %	10 %
Kontorarbejde	3 %	5 %	3 %
Militært arbejde	0 %	0 %	1 %
Salgs-, service- og omsorgsarbejde	1 %	0 %	1 %
Landbrug, håndværkspræget arbejde, transport- og anlægsarbejde mv. <sup>1</sup>	1 %	0 %	0 %
Andet arbejde	3 %	0 %	0 %
Uoplyst	11 %	8 %	12 %
I alt	100 %	100 %	100 %

Kilde: Særkørsel fra Danmarks Statistik, *Beskæftiget i offentlig/privat sektor - a*

<sup>1</sup> Denne kategori rummer en række forskellige typer af beskæftigelse: Landbrug, skovbrug, jagt, fiskeri, gartneri, håndværkspræget arbejde, proces- og maskinoperatorarbejde samt transport- og anlægsarbejde.

Det ses, at der er en høj grad af match mellem uddannelsesniveau og beskæftigelsestype, idet 70 pct. af indvandrerne og 73 pct. af efterkommerne med en lang, videregående dansk uddannelse besidder et job, der forudsætter viden på højeste niveau. Dette ligger endda over niveauet for danskere, idet 'kun' 66 pct. her har et job, der forudsætter viden på højeste niveau. Dette modsvarer dog af, at en større andel af de højtuddannede danskere besidder et lederjob, end det er tilfældet for indvandrere og efterkommere. Den næststørste gruppe udgøres for både indvandrere, efterkommere og danskere af personer med et job, der kræver viden på mellemniveau. Det betyder altså, at personer med en lang, videregående dansk uddannelse i væsentlig grad finder et job, der svarer til deres kvalifikationer.

Nedenfor ses fordelingen på beskæftigelsestype for personer med en mellem-lang, videregående dansk uddannelse.

Tabel 4.5a: Match mellem uddannelsesniveau og beskæftigelsestype for 16-64-årige indvandrere og efterkommere fra ikke-vestlige lande samt danskere med en gennemført mellem-lang videregående dansk uddannelse, 1. januar 2006

	Indvandrere	Efterkommere	Danskere
Ledelse på øverste plan	57	-	19.886
Arbejde der forudsætter viden på højeste niveau	977	159	120.900
Arbejde der forudsætter viden på mellemniveau	1.962	254	165.454
Kontorarbejde	70	15	5.995
Militært arbejde	-	-	1.212
Salgs-, service- og omsorgsarbejde	86	11	7.465
Landbrug, håndværkspræget arbejde, transport- og anlægsarbejde mv. <sup>1</sup>	65	-	3.031
Andet arbejde	68	-	2.245
Uoplyst	294	29	26.824
I alt	3.579	468	353.012

Kilde: Særkørsel fra Danmarks Statistik, *Beskæftiget i offentlig/privat sektor - a*

<sup>1</sup> Denne kategori rummer en række forskellige typer af beskæftigelse: Landbrug, skovbrug, jagt, fiskeri, gartneri, håndværkspræget arbejde, proces- og maskinoperatorarbejde samt transport- og anlægsarbejde.

Tabel 4.5b: Match mellem uddannelsesniveau og beskæftigelsestype for 16-64-årige indvandrere og efterkommere fra ikke-vestlige lande samt danskere med en gennemført mellemlang videregående dansk uddannelse, 1. januar 2006

	Indvandrere	Efterkommere	Danskere
Ledelse på øverste plan	2 %	0 %	6 %
Arbejde der forudsætter viden på højeste niveau	27 %	34 %	34 %
Arbejde der forudsætter viden på mellemniveau	55 %	54 %	47 %
Kontorarbejde	2 %	3 %	2 %
Militært arbejde	0 %	0 %	0 %
Salgs-, service- og omsorgsarbejde	2 %	2 %	2 %
Landbrug, håndværkspræget arbejde, transport- og anlægsarbejde mv. <sup>1</sup>	2 %	0 %	1 %
Andet arbejde	2 %	0 %	1 %
Uoplyst	8 %	6 %	8 %
I alt	100 %	100 %	100 %

Kilde: Særkørsel fra Danmarks Statistik, *Beskæftiget i offentlig/privat sektor - a*

<sup>1</sup> Denne kategori rummer en række forskellige typer af beskæftigelse: Landbrug, skovbrug, jagt, fiskeri, gartneri, håndværkspræget arbejde, proces- og maskinoperatørarbejde samt transport- og anlægsarbejde.

Mønsteret er her det samme som i tabel 4.4a og 4.4b, idet hovedparten af de indvandrere og efterkommere fra ikke-vestlige lande, der har fuldført en mellemlang, videregående dansk uddannelse, har et job, der forudsætter viden på mellemniveau. Desuden har en betragtelig andel et job, der forudsætter viden på højeste niveau, dvs. et job, der faktisk ligger over uddannelsesniveauet. I alt har 88 pct. af efterkommerne og 84 pct. af indvandrerne et lederjob på højeste plan eller et job, der kræver viden på højeste niveau eller mellemniveau.

## 5. Arbejdsmarkedstilknytning

Dette kapitel fokuserer på arbejdsmarkedstilknytningen blandt indvandrere og efterkommere. Der ses på udviklingen i tilknytningen til arbejdsmarkedet, på arbejdsmarkedstilknytning i forhold til køn og oprindelsesland og endelig på, hvordan de beskæftigede fordeler sig på erhverv.

I arbejdsmarkedstatistikken opereres med en række begreber som beskæftigelsesfrekvens, erhvervsfrekvens, arbejdsløshed mv. I faktaboks 5.1 nedenfor er angivet, hvordan de mest almindelige begreber opgøres.

### Faktaboks 5.1: Definition af arbejdsmarkedsbegreber

Hele populationen omfatter alle personer i den pågældende befolkningsgruppe - f.eks. alle 16-64-årige indvandrere og efterkommere i Danmark pr. 1. januar 2007.

Uden for arbejdsstyrken omfatter personer, der af forskellige årsager hverken er *beskæftigede* eller *arbejdsløse* - f.eks. førtidspensionister, personer på overgangsydelse eller selvforsørgende.

Beskæftigede defineres som personer, der udfører lønnet arbejde med en varighed af mindst én time i reference-ugen ultimo november.

Arbejdsløse defineres som personer, der er uden for beskæftigelse, men er til rådighed for arbejdsmarkedet.

Arbejdsstyrken defineres som summen af beskæftigede og arbejdsløse.

Arbejdsløsheden defineres som antallet af *arbejdsløse* i pct. af *arbejdsstyrken*.

Erhvervsfrekvensen defineres som antallet af personer i *arbejdsstyrken* i pct. af hele *populationen*, dvs. den andel af en given befolkningsgruppe, som står til rådighed for arbejdsmarkedet.

Beskæftigelsesfrekvensen defineres som antallet af *beskæftigede* i pct. af hele *populationen*, dvs. den andel af en given befolkningsgruppe, som er i beskæftigelse.

Note: Opdelingen af befolkningen i kategorierne beskæftigede, arbejdsløse og personer uden for arbejdsstyrken er foretaget af Danmarks Statistik efter en international standard udviklet af ILO, International Labour Organization.

### 5.1 Udviklingen i arbejdsmarkedstilknytningen 1997-2006

I tabel 5.1a ses, at beskæftigelsen blandt indvandrere og efterkommere fra ikke-vestlige lande er steget fra 49.282 i 1997 til 109.576 i 2006. Det svarer til, at 60.294 flere indvandrere og efterkommere fra ikke-vestlige lande er kommet i arbejde, hvilket er mere end en fordobling.

Tabel 5.1a: Udviklingen i arbejdsmarkedstilknytningen blandt 16-64-årige indvandrere og efterkommere fra ikke-vestlige lande, 1. januar 1997 til 1. januar 2006

	Beskæftigede	Arbejdsløse	Uden for arbejdsstyrken	Hele populationen
1997	49.282	18.175	70.694	138.151
1998	56.764	16.792	73.387	146.943
1999	66.193	14.870	75.070	156.133
2000	72.798	12.539	79.961	165.298
2001	80.044	12.643	83.237	175.924
2002	87.757	11.201	88.596	187.554
2003	91.434	12.146	93.489	197.069
2004	94.441	16.476	93.612	204.529
2005	99.936	16.999	94.101	211.036
2006	109.576	14.949	93.513	218.038

Kilde: Integrationsministeriets udlændingedatabase i Danmarks Statistik, Udd17.

Tabel 5.1b viser udviklingen i erhvervs- og beskæftigelsesfrekvensen samt arbejdsløsheden blandt indvandrere og efterkommere fra ikke-vestlige lande i perioden 1997 til 2006. Det ses, at erhvervsfrekvensen er steget med 8 procentpoint, beskæftigelsesfrekvensen er steget med 14 procentpoint, og arbejdsløsheden er faldet med 19 procentpoint i perioden.

Tabel 5.1b: Udviklingen i arbejdsmarkedstilknytningen blandt 16-64-årige indvandrere og efterkommere fra ikke-vestlige lande, 1. januar 1997 til 1. januar 2006

	Erhvervsfrekvens	Beskæftigelsesfrekvens	Arbejdsløshed
1997	49 %	36 %	27 %
1998	50 %	39 %	23 %
1999	52 %	42 %	18 %
2000	52 %	44 %	15 %
2001	53 %	45 %	14 %
2002	53 %	47 %	11 %
2003	53 %	46 %	12 %
2004	54 %	46 %	15 %
2005	55 %	47 %	15 %
2006	57 %	50 %	12 %

Kilde: Integrationsministeriets udlændingedatabase i Danmarks Statistik, Udd17.



## 5.2 Arbejdsmarkedstilknytningen fordelt på oprindelsesland og køn

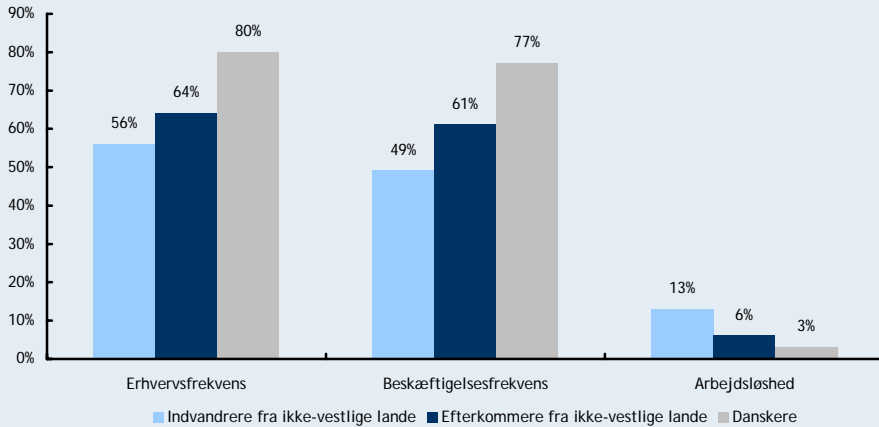
I tabel 5.2.1 ses arbejdsmarkedstilknytningen blandt 16-64-årige mandlige og kvindelige indvandrere og efterkommere fra vestlige og ikke-vestlige lande samt danskere. Det ses, at beskæftigelses- og erhvervsfrekvensen generelt er højere blandt mænd end blandt kvinder, og at indvandrere og efterkommere fra vestlige lande har højere erhvervs- og beskæftigelsesfrekvenser og lavere arbejdsløshed end indvandrere og efterkommere fra ikke-vestlige lande.

Tabel 5.2.1: Arbejdsmarkedstilknytningen blandt 16-64-årige indvandrere og efterkommere fra vestlige og ikke-vestlige lande samt danskere fordelt på køn, 1. januar 2006

	Vestlige lande		Ikke-vestlige lande	
	Mænd	Kvinder	Mænd	Kvinder
<b>Indvandrere</b>				
Arbejdsløs	1.463	1.558	7.262	6.849
Beskæftigede	31.914	29.850	55.007	41.382
Uden for arbejdsstyrken	14.801	19.279	35.852	49.934
I alt	48.178	50.687	98.121	98.165
<b>Efterkommere</b>				
Arbejdsløs	144	145	395	443
Beskæftigede	3.458	3.028	6.806	6.381
Uden for arbejdsstyrken	1.135	1.082	3.845	3.882
I alt	4.737	4.255	11.046	10.706
<b>Danskere</b>				
Arbejdsløs	41.731	47.621	-	-
Beskæftigede	1.294.342	1.176.427	-	-
Uden for arbejdsstyrken	279.024	356.579	-	-
I alt	1.615.097	1.580.627	-	-
<b>Indvandrere</b>				
Erhvervsfrekvens	69 %	62 %	63 %	49 %
Beskæftigelsesfrekvens	66 %	59 %	56 %	42 %
Arbejdsløshed	4 %	5 %	12 %	14 %
<b>Efterkommere</b>				
Erhvervsfrekvens	76 %	75 %	65 %	64 %
Beskæftigelsesfrekvens	73 %	71 %	62 %	60 %
Arbejdsløshed	4 %	5 %	5 %	6 %
<b>Danskere</b>				
Erhvervsfrekvens	83 %	77 %	-	-
Beskæftigelsesfrekvens	80 %	74 %	-	-
Arbejdsløshed	3 %	4 %	-	-

Kilde: Integrationsministeriets udlændingedatabase i Danmarks Statistik, Udd6.

Figur 5.1: Arbejdsmarkedstilknytningen blandt 16-64-årige indvandrere og efterkommere fra ikke-vestlige lande samt danskere, 1. januar 2006



Kilde: Integrationsministeriets udlændingedatabase i Danmarks Statistik, Udd6.

I tabel 5.2.2a og 5.2.2b ses arbejdsmarkedstilknytningen 1. januar 2006 for indvandrere og efterkommere fra de otte ikke-vestlige og vestlige oprindelseslande med flest indvandrere og efterkommere i Danmark. Tabellerne er opdelt på mænd og kvinder.

Tabel 5.2.2a viser, at blandt de otte udvalgte ikke-vestlige oprindelseslande er beskæftigelsesfrekvensen højest blandt mandlige indvandrere og efterkommere med oprindelse i Pakistan og Tyrkiet og lavest blandt mænd fra Somalia. Ser man i stedet på de otte udvalgte vestlige oprindelseslande, ser man, at beskæftigelsesfrekvensen er højest blandt indvandrere og efterkommere med oprindelse i Holland og lavest for indvandrere og efterkommere, der stammer fra Island.

Tabel 5.2.2a: Arbejdsmarkedstilknytningen blandt 16-64-årige mandlige indvandrere og efterkommere fordelt på de 8 ikke-vestlige og vestlige lande med flest indvandrere og efterkommere i Danmark, 1. januar 2006

	Beskæftigede	Arbejds- løse	Uden for arbejds- styrken	Erhvervs- frekvens	Beskæftigel- sesfrekvens	Arbejds- løshed
<b>Ikke-vestlige lande</b>						
Tyrkiet	12.120	1.597	5.639	71 %	63 %	12 %
Irak	3.816	846	4.497	51 %	42 %	18 %
Bosnien- Hercegovina	4.368	407	2.752	63 %	58 %	9 %
Pakistan	4.468	419	2.173	69 %	63 %	9 %
Libanon	2.824	495	3.269	50 %	43 %	15 %
Iran	3.573	433	2.490	62 %	55 %	11 %
Jugoslavien	3.818	403	1.967	68 %	62 %	10 %
Somalia	1.497	575	2.430	46 %	33 %	28 %
<b>Vestlige lande</b>						
Tyskland	6.298	281	2.942	69 %	66 %	4 %
Storbritannien	4.910	237	1.396	79 %	75 %	5 %
Sverige	3.348	153	1.216	74 %	71 %	4 %
Norge	3.123	106	1.484	69 %	66 %	3 %
Polen	2.976	183	1.460	68 %	64 %	6 %
Nordamerika	2.103	80	1.362	62 %	59 %	4 %
Island	1.556	91	1.079	60 %	57 %	6 %
Holland	2.097	36	380	85 %	83 %	2 %

Kilde: Integrationsministeriets udlændingedatabase i Danmarks Statistik, Udd6.

I tabel 5.2.2b ses det, at blandt kvinderne fra ikke-vestlige lande er det kvinder med oprindelse i Thailand og derefter Bosnien-Hercegovina og Jugoslavien, der har den højeste beskæftigelsesfrekvens, mens de kvinder, der har den laveste beskæftigelsesfrekvens, er fra Irak. Ser man i stedet på kvinderne fra de otte udvalgte vestlige oprindelseslande, ser man, at beskæftigelsesfrekvensen er højest blandt indvandrere og efterkommere med oprindelse i Sverige og lavest for kvinder med oprindelse i Nordamerika.

Tabel 5.2.2b: Arbejdsmarkedstilknytningen blandt 16-64-årige kvindelige indvandrere og efterkommere fordelt på de 8 ikke-vestlige og vestlige lande med flest indvandrere og efterkommere i Danmark, 1. januar 2006

	Beskæftigede	Arbejdsløse	Uden for arbejdsstyrken	Erhvervsfrekvens	Beskæftigelsesfrekvens	Arbejdsløshed
<b>Ikke-vestlige lande</b>						
Tyrkiet	8.306	1.455	7.957	55 %	47 %	15 %
Bosnien-Hercegovina	3.607	412	3.258	55 %	50 %	10 %
Irak	1.356	602	5.103	28 %	19 %	31 %
Pakistan	2.393	480	3.509	45 %	37 %	17 %
Jugoslavien	3.036	356	2.646	56 %	50 %	10 %
Libanon	1.083	435	4.007	27 %	20 %	29 %
Thailand	3.391	269	1.692	68 %	63 %	7 %
Iran	2.007	271	2.143	52 %	45 %	12 %
<b>Vestlige lande</b>						
Tyskland	5.095	240	3.155	63 %	60 %	4 %
Norge	4.527	221	2.623	64 %	61 %	5 %
Polen	4.504	304	2.423	66 %	62 %	6 %
Sverige	4.515	231	1.939	71 %	68 %	5 %
Storbritannien	2.058	107	1.121	66 %	63 %	5 %
Nordamerika	1.588	79	1.511	52 %	50 %	5 %
Island	1.592	112	1.291	57 %	53 %	7 %
Finland	1.078	58	539	68 %	64 %	5 %

Kilde: Integrationsministeriets udlændingedatabase i Danmarks Statistik, Udd6.

### 5.3 Beskæftigede fordelt på erhverv

Tabel 5.3 viser, hvordan mandlige og kvindelige beskæftigede indvandrere og efterkommere fra ikke-vestlige lande samt danskere fordeler sig på de forskellige erhverv.

Tabel 5.3: Beskæftigede indvandrere og efterkommere fra ikke-vestlige lande samt danskere i aldersgruppen 16-64 år fordelt på erhverv, 1. januar 2006

	Indvandrere og efterkommere fra ikke-vestlige lande		Danskere	
	Mænd	Kvinder	Mænd	Kvinder
Landbrug, gartneri og skovbrug	1.237	724	48.452	13.844
Fiskeri mv.	4	1	3.253	152
Råstofudvinding	27	5	3.173	478
Nærings- og nydelsesmiddelindustri	2.571	1.808	37.087	24.676
Tekstil-, beklædnings- og læderindustri	203	277	3.825	4.376
Træ-, papir- og grafisk industri	1.099	360	31.961	15.433
Mineralolie-, kemisk- og plastindustri mv.	1.522	892	26.230	19.198
Sten-, ler- og glasindustri mv.	355	76	11.293	2.638
Jern og metalindustri	4.995	1.577	117.082	35.728
Møbelindustri og anden industri	736	213	15.233	8.055
Energi- og vandforsyning	92	44	9.696	3.082
Bygge- og anlægsvirksomhed	1.985	139	155.419	15.486
Handel m. biler, autorep., servicestationer	1.458	188	46.373	11.263
Engros- og agenturhandel undt. m. biler	3.046	1.330	99.002	47.063
Detailhandel og reparationsvirks. undt. biler	5.782	5.019	73.156	102.913
Hotel- og restaurationsvirksomhed	8.474	3.715	25.901	39.774
Transportvirksomhed	5.981	855	83.598	24.459
Post og telekommunikation	2.006	598	27.929	17.471
Finansierings- og forsikringsvirksomhed	458	507	34.971	37.431
Udlejning og ejendomsformidling	555	313	24.715	13.604
Forretningsservice mv.	9.940	10.227	132.141	101.556
Offentlig administration mv.	1.166	1.547	69.590	69.457
Undervisning	2.157	3.535	73.955	115.330
Sundhedsvæsen mv.	1.339	2.908	26.979	120.938
Sociale institutioner mv.	2.267	8.625	46.748	264.887
Renovation, foreninger og forlystelser mv.	2.077	2.110	63.343	64.252
Uoplyst erhverv	281	170	3.237	2.883
I alt	61.813	47.763	1.294.342	1.176.427

Kilde: Integrationsministeriets udlændingedatabase i Danmarks Statistik, Udd50.

<sup>1</sup>Forretningsservice omfatter bl.a. rengøring og kontorservice.

## 6. Personer uden for arbejdsstyrken

I dette kapitel ses nærmere på den gruppe af borgere i den erhvervsdygtige alder - 16-64-årige - der står uden for arbejdsmarkedet. De grupper, der rent statistisk registreres som uden for arbejdsmarkedet, omfatter en meget bred gruppe. Det kan både være unge studerende, der er på vej mod arbejdsmarkedet, personer der midlertidigt er uden for arbejdsstyrken, fx på grund af barsel, sygdom eller aktiveringstilbud, personer der forsørges af ægtefælle, samt personer der permanent er tilbagetrukket fra arbejdsmarkedet og fx modtager førtidspension.

Kontanthjælpsmodtagere vil som udgangspunkt være registreret som ledige, og indgår dermed i antallet af arbejdsløse. Nogle grupper af kontanthjælpsmodtagere har imidlertid andre problemer end ledighed, såsom sygdom eller manglende sprogkundskaber, og vil ikke være registreret som ledige. Disse vil derfor indgå i gruppen af personer uden for arbejdsstyrken. Tilsvarende vil nogle kontanthjælpsmodtagere, der er i gang med aktive tilbud, heller ikke indgå som registreret ledige.

### 6.1 Personer uden for arbejdsstyrken fordelt på køn og oprindelsesland

Det ses i tabel 6.1, at den største andel af de personer, der står uden for arbejdsstyrken, blandt indvandrerkvinderne er selvforsørgende, mens det blandt indvandrermandene er førtidspensionister. For efterkommernes vedkommende er den største andel af personer uden for arbejdsstyrken studerende. Endelig ses det, at den største andel uden for arbejdsstyrken blandt danskerne er førtidspensionister.

Tabel 6.1: 16-64-årige indvandrere og efterkommere fra ikke-vestlige lande samt danskere uden for arbejdsstyrken, 1. januar 2006

	Danskere		Indvandrere		Efterkommere	
	Mænd	Kvinder	Mænd	Kvinder	Mænd	Kvinder
Studerende <sup>1</sup>	56.481	61.332	4.344	5.101	1.950	2.076
Midlertidigt uden for arbejdsstyrken <sup>2</sup>	25.684	43.630	6.853	12.254	319	443
Kontanthjælp/introduktionsydelse	17.077	18.068	6.603	10.872	256	260
Efterløn/overgangsydelse	53.393	73.877	1.255	681	-	-
Personer på pension <sup>3</sup>	87.204	111.436	8.681	7.129	194	146
Selvforsørgende <sup>4</sup>	35.704	42.429	7.856	13.631	1.051	884
Øvrige uden for arbejdsstyrken <sup>5</sup>	3.481	5.807	260	266	74	71
I alt	279.024	356.579	35.852	49.934	3.844	3.880
Studerende <sup>1</sup>	20 %	17 %	12 %	10 %	51 %	53 %
Midlertidigt uden for arbejdsstyrken <sup>2</sup>	9 %	12 %	19 %	25 %	8 %	11 %
Kontanthjælp/introduktionsydelse	6 %	5 %	18 %	22 %	7 %	7 %
Efterløn/overgangsydelse	19 %	21 %	4 %	1 %	0 %	0 %
Personer på pension <sup>3</sup>	31 %	31 %	24 %	14 %	5 %	4 %
Selvforsørgende <sup>4</sup>	13 %	12 %	22 %	27 %	27 %	23 %
Øvrige uden for arbejdsstyrken <sup>5</sup>	1 %	2 %	1 %	1 %	2 %	2 %
I alt	100 %	100 %	100 %	100 %	100 %	100 %

Kilde: Integrationsministeriets udlændingedatabase i Danmarks Statistik, Udd6.

<sup>1</sup> Studerende, der udfører lønnet arbejde med en varighed af mindst én time i referenceugen ultimo november, kategoriseres som beskæftigede og indgår derfor ikke i denne kategori.

<sup>2</sup> Personer midlertidigt uden for arbejdsstyrken omfatter beskæftigede uden løn, orlov, sygedagpenge, barseldagpenge, uddannelsesforanstaltning, revalidering, introduktionsuddannelse, aktivering ifølge kontanthjæpsregisteret, anden aktivering samt uoplyst aktivering.

<sup>3</sup> Personer på pension omfatter folkepensionister, førtidspensionister samt tjenestemandspensionister.

<sup>4</sup> Selvforsørgende er personer, der fx forsørges af en ægtefælle eller lever af formue.

<sup>5</sup> Øvrige uden for arbejdsstyrken omfatter personer på ledighedsydelse og en lille gruppe personer under 16 år, som figurerer i tabellen pga. den statistiske opgørelsesmetode.

## 6.2 Personer uden for arbejdsstyrken fordelt på opholdstid

Tabel 6.2 viser, hvor mange indvandrere og efterkommere fra vestlige og ikke-vestlige lande der er uden for arbejdsstyrken, set i forhold til hvor længe de har været i Danmark.

Tabel 6.2: Antallet af 16-64-årige indvandrere fra vestlige og ikke-vestlige lande uden for arbejdsstyrken, samt indvandrere fra vestlige og ikke-vestlige lande i alt fordelt på opholdstid, 1. januar 2006

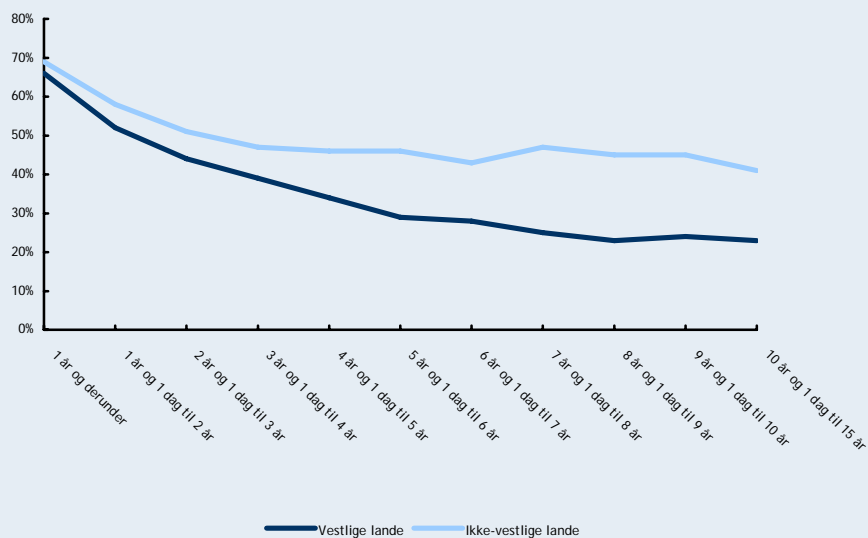
	Uden for arbejdsstyrken		Antal i alt	
	Vestlige lande	Ikke-vestlige lande	Vestlige lande	Ikke-vestlige lande
1 år og derunder	7.711	5.244	11.705	7.599
1 år og 1 dag til 2 år	3.531	3.479	6.743	6.018
2 år og 1 dag til 3 år	2.019	3.113	4.601	6.053
3 år og 1 dag til 4 år	1.492	3.593	3.867	7.591
4 år og 1 dag til 5 år	1.177	4.560	3.473	9.816
5 år og 1 dag til 6 år	920	4.057	3.211	8.819
6 år og 1 dag til 7 år	834	3.141	2.974	7.324
7 år og 1 dag til 8 år	745	3.700	2.987	7.861
8 år og 1 dag til 9 år	625	3.239	2.703	7.202
9 år og 1 dag til 10 år	657	4.530	2.751	10.029
10 år og 1 dag til 15 år	2.329	17.143	10.345	41.442
Over 15 år	11.733	27.329	42.611	70.320
Uoplyst	307	2.658	894	6.212

Kilde: Integrationsministeriets udlændingedatabase i Danmarks Statistik, Udd6.

Ser man på den andel, som indvandrere og efterkommere uden for arbejdsstyrken udgør ud af alle indvandrere og efterkommere, fordelt på opholdstid, ses det, at jo længere tid man har været i landet, desto lavere er sandsynligheden for at være uden for arbejdsstyrken. Denne tendens er vist i figur 6.1.



Figur 6.1: Udviklingen i andelen af 16-64-årige indvandrere fra vestlige og ikke-vestlige lande uden for arbejdsstyrken fordelt på opholdstid, 1. januar 2006



Kilde: Integrationsministeriets udlændingedatabase i Danmarks Statistik, Udd6

### 6.3 Personer uden for arbejdsstyrken fordelt på uddannelsesniveau

I dette afsnit ses på uddannelsesniveauet for gruppen af personer uden for arbejdsstyrken. Der ses på både dansk og medbragt uddannelse.

Statistikken vedrørende indvandreres medbragte uddannelse er anderledes end mange øvrige statistikker, da der ikke eksisterer noget centralt register, hvor disse oplysninger er samlet. I faktaboks 6.1 nedenfor beskrives, hvordan oplysninger om medbragt uddannelse er indsamlet.

### Faktaboks 6.1: Indsamling af oplysninger om indvandreres medbragte uddannelse

Indvandreres medbragte uddannelse er blevet undersøgt gennem en spørgeskemaundersøgelse blandt de indvandrere, som pr. 1. januar 1999 var i alderen 18-59 år, og som var 16 år eller derover på indvandringstidspunktet. Denne spørgeskemaundersøgelse er siden blevet fulgt op af løbende registreringer af nyankomne indvandreres medbragte uddannelse, dels via indberetninger fra sprogcentre, og dels via spørgeskemaer, som Danmarks Statistik sender ud til den gruppe af indvandrere, som ikke er tilknyttet noget sprogcenter.

Data om medbragt uddannelse indeholder pt. oplysninger for indvandrere, der er kommet til Danmark til og med 31. december 2004. Personer, der er kommet til landet siden, optræder som 'uoplyste' i statistikken over medbragt uddannelse.

Det skal understreges, at oplysninger om indvandreres medbragte uddannelse skal tolkes med varsomhed, idet svarprocenten i interviewundersøgelsen er beskeden, og idet undersøgelsen baserer sig på indvandrernes egne oplysninger om uddannelsesniveau.

Statistikken om medbragt uddannelse omfatter ikke oplysninger om medbragt uddannelse for de indvandrere, der efter ankomsten til Danmark har taget en dansk uddannelse. Det vil sige, at en dansk uddannelse i statistikken altid har forrang for en udenlandsk uddannelse, også i de tilfælde hvor den medbragte uddannelse formelt set er på et højere niveau end uddannelsen taget i Danmark.

Tabel 6.3 viser fordelingen på højest fuldførte danske uddannelse for de 25-64-årige kvindelige og mandlige indvandrere og efterkommere fra ikke-vestlige lande samt danskere, der er uden for arbejdsstyrken. Desuden ses højest fuldførte udenlandske uddannelse for 25-64-årige indvandrere fra ikke-vestlige lande uden for arbejdsstyrken.

Tabel 6.3: Højeste fuldførte danske og udenlandske uddannelse blandt 25-64-årige indvandrere og efterkommere fra ikke-vestlige lande samt danskere uden for arbejdsstyrken fordelt på køn, 1. januar 2006

	Indvandrere fra ikke-vestlige lande		Efterkommere fra ikke-vestlige lande	Danskere
	Udenlandsk uddannelse	Dansk uddannelse	Dansk uddannelse	Dansk uddannelse
<b>Mænd</b>				
Grundskole	6.637	2.168	509	91.889
Almengymnasial uddannelse	2.447	227	64	9.094
Erhvervsgymnasial	0	157	38	2.643
Erhvervsfaglig uddannelse	4.813	835	68	71.112
Kort videregående uddannelse	1.156	305	18	6.045
Mellemlang videregående uddannelse	1.525	225	14	11.740
Bachelor	0	82	22	3.571
Lang videregående uddannelse	1.271	271	12	5.641
Uoplyst/ingen uddannelse	6.118	23.967	85	6.976
I alt	23.967	28.237	830	208.711
<b>Kvinder</b>				
Grundskole	12.036	2.073	437	139.390
Almengymnasial uddannelse	4.135	379	133	12.698
Erhvervsgymnasial	0	126	33	2.844
Erhvervsfaglig uddannelse	4.763	859	136	80.840
Kort videregående uddannelse	907	191	23	7.468
Mellemlang videregående uddannelse	1.633	228	29	26.047
Bachelor	0	126	31	4.951
Lang videregående uddannelse	831	161	19	5.296
Uoplyst/ingen uddannelse	12.295	36.600	125	5.925
I alt	36.600	40.743	966	285.459

Kilde: Integrationsministeriets udlændingedatabase i Danmarks Statistik, udd22.

Note: Statistikken om medbragt uddannelse omfatter ikke oplysninger om medbragt uddannelse for de indvandrere, der efter ankomsten til Danmark har taget en dansk uddannelse. Kolonnen udenlandsk uddannelse omfatter alene de indvandrere, der ikke har nogen dansk uddannelse. Kolonnen dansk uddannelse omfatter derimod alle indvandrere i Danmark.

Tabellen viser bl.a., at kun få indvandrere uden for arbejdsstyrken har taget en dansk uddannelse. Det ses også, at hovedparten af indvandrerkvinder med en udenlandsk uddannelse alene har en grundskoleuddannelse, mens mændenes medbragte uddannelsesniveau i højere grad varierer.

## 7. Tema: Den nye beskæftigelsesindikator

Grundet den store efterspørgsel efter ny og opdateret statistik om udlændinges beskæftigelse har Danmarks Statistik udarbejdet en beskæftigelsesindikator for indvandreres og efterkommeres beskæftigelse.

Beskæftigelsesindikatoren, der udregnes på baggrund af fuldtidsbeskæftigede, giver en indikation om den nyeste udvikling indenfor beskæftigelsen. Statistiken viser udviklingen i beskæftigelsen i perioden 1. januar 2003 til 1. januar 2007. I boksen nedenfor beskrives detaljerne omkring udregningen af den nye beskæftigelsesindikator.

### Faktaboks 7.1: Udregning af den nye beskæftigelsesindikator

Den nye indikator pr. 1. januar 2007 er udregnet på baggrund af oplysninger om ATP indbetalt i løbet af 2006. Denne størrelse sammenholdes med antallet af personer pr. 1. januar 2007. Indikatoren udregnes på baggrund af fuldtidsbeskæftigede, hvilket rent teknisk vil sige, at to deltidsbeskæftigede tilsammen kan udgøre én fuldtidsbeskæftiget, ligesom selvstændige heller ikke tæller med.

I de gængse beskæftigelsesstatistikker er beskæftigede defineret som personer, der udfører lønnet arbejde med en varighed af mindst én time i referenceugen ultimo november, og der indgår både fuldtids- og deltidsmedarbejdere samt selvstændige. Derfor kan man skitsere, hvor mange flere personer, der er kommet i arbejde fra det ene år til det andet, ligesom man kan tale om den procentvise stigning.

Den nye indikator bliver som nævnt opgjort som fuldtidsbeskæftigede, hvorfor der vil være tale om et væsentligt lavere antal opgjorte personer, da én deltidsmedarbejder tæller som en halv person.

Det er altså vigtigt at holde sig for øje, at man ikke kan sammenligne antalsforudsætningerne i den nye beskæftigelsesindikator med de gængse beskæftigelsesstatistikker, samt at indikatoren er en beregnet størrelse og derfor kun kan bruges som en foreløbig pejling af udviklingen på arbejdsmarkedet, indtil beskæftigelsesfrekvensen bliver offentliggjort.

Tabel 7.1 viser antallet af fuldtidsbeskæftigede 16-64-årige indvandrere og efterkommere fra vestlige og ikke-vestlige lande samt danskere pr. 1. januar

2007. Det ses, at indikatoren blandt alle grupperne er større blandt mænd end kvinder, samt at den er væsentligt højere blandt personer fra vestlige end ikke-vestlige lande.

Tabel 7.1: Antallet og andelen af 16-64-årige fuldtidsbeskæftigede indvandrere og efterkommere fra vestlige og ikke-vestlige lande samt danskere fordelt på køn, 1. januar 2007

	Vestlige lande		Ikke-vestlige lande	
	Mænd	Kvinder	Mænd	Kvinder
<b>Indvandrere</b>				
Fuldtidsbeskæftigede	25.769	23.022	40.912	31.862
Befolkningen	51.831	53.213	99.976	101.048
Beskæftigelsesindikator	50 %	43 %	41 %	32 %
<b>Efterkommere</b>				
Fuldtidsbeskæftigede	2.772	2.364	4.455	3.904
Befolkningen	4.942	4.477	12.353	11.911
Beskæftigelsesindikator	56 %	53 %	36 %	33 %
<b>Danskere</b>			Mænd	Kvinder
Fuldtidsbeskæftigede			1.071.715	960.178
Befolkningen			1.612.113	1.578.925
Beskæftigelsesindikator			66 %	61 %

Kilde: Danmarks Statistikbanks statistikbank, INDV 1.

Tabel 7.2 viser udviklingen i beskæftigelsesindikatoren blandt indvandrere og efterkommere fra ikke-vestlige lande samt danskere fra 1. januar 2003 til 1. januar 2007. Det ses tydeligt, at væsentligt flere indvandrere - omregnet til fuldtid - er kommet i arbejde fra 2003 til 2007. Således er knap 17.000 flere indvandrere fra ikke-vestlige lande kommet i fuldtidsbeskæftigelse i perioden, svarende til en stigning i beskæftigelsesindikatoren på 5 procentpoint. Indikatoren er til sammenligning stort set uændret blandt danskere og efterkommere. Sidstnævnte på trods af, at over 3.000 flere efterkommere fra ikke-vestlige lande er kommet i fuldtidsbeskæftigelse i perioden. Når indikatoren ikke er steget tilsvarende, skyldes det, at antallet af efterkommere er steget proportionelt med antallet af fuldtidsbeskæftigede.

Tabel 7.2: Udviklingen i arbejdsmarkedstilknytningen blandt 16-64-årige indvandrere og efterkommere fra ikke-vestlige lande samt danskere, 1. januar 2003 til 1. januar 2007

	Fuldtidsbeskæftigede	Befolkning	Beskæftigelses- indikator
<b>Danskere</b>			
2003	2.030.756	3.214.749	63 %
2004	2.001.865	3.206.463	62 %
2005	1.993.089	3.200.683	62 %
2006	2.002.908	3.195.724	63 %
2007	2.031.893	3.191.038	64 %
<b>Indvandrere</b>			
2003	56.224	181.605	31 %
2004	59.255	189.797	31 %
2005	61.967	194.415	32 %
2006	66.770	199.271	34 %
2007	72.774	201.024	36 %
<b>Efterkommere</b>			
2003	5.316	15.464	34 %
2004	5.587	17.365	32 %
2005	6.080	19.428	31 %
2006	7.020	21.810	32 %
2007	8.359	24.264	34 %

Kilde: Danmarks Statistikbanks statistikbank, INDV 1.

I tabel 7.3a og 7.3b ses udviklingen fra 1. januar 2003 til 1. januar 2007 opdelt på køn og oprindelsesland. Det ses, at der er stor forskel de enkelte lande imellem, ligesom de mandlige indvandrere og efterkommere generelt har en væsentligt højere beskæftigelsesindikator end kvinderne. Det ses endvidere, at der især blandt nogle af landene har været en meget markant vækst. Således er beskæftigelsesindikatoren f.eks. steget med henholdsvis 14 og 21 procentpoint blandt somaliske og afghanske mænd. Tilsvarende ses en stigning på 7 og 10 procentpoint blandt somaliske og afghanske kvinder.

Tabel 7.3a: Fuldtidsbeskæftigede, befolkningsantallet samt beskæftigelsesindikatoren blandt 16-66-årige mandlige indvandrere og efterkommere fra ikke-vestlige lande, 1. januar 2003 og 1. januar 2007

	2003			2007		
	Befolkning	Fuldtidsbeskæftigede	Beskæftigelsesindikator	Befolkning	Fuldtidsbeskæftigede	Beskæftigelsesindikator
Tyrkiet	15.209	6.229	41 %	15.270	6.701	44 %
Irak	8.416	1.335	16 %	9.345	2.440	26 %
Bosnien	7.392	3.313	45 %	7.713	3.705	48 %
Pakistan	5.170	1.884	36 %	5.101	2.018	40 %
Libanon	6.056	1.323	22 %	6.232	1.781	29 %
Eksjugoslavien	6.861	3.150	46 %	7.196	3.389	47 %
Iran	6.258	2.165	35 %	6.329	2.486	39 %
Vietnam	3.772	1.882	50 %	3.862	2.154	56 %
Somalia	4.723	749	16 %	4.515	1.361	30 %
Afghanistan	2.787	409	15 %	3.679	1.332	36 %

Kilde: Danmarks Statistikbanks statistikbank, INDV 1.

Tabel 7.3b: Fuldtidsbeskæftigede, befolkningsantallet samt beskæftigelsesindikatoren blandt 16-66-årige kvindelige indvandrere og efterkommere fra ikke-vestlige lande, 1. januar 2003 og 1. januar 2007

	2003			2007		
	Befolkning	Fuldtidsbeskæftigede	Beskæftigelsesindikator	Befolkning	Fuldtidsbeskæftigede	Beskæftigelsesindikator
Tyrkiet	13.579	3.905	29 %	13.796	4.613	33 %
Irak	6.069	383	6 %	7.238	938	13 %
Bosnien	7.156	2.198	31 %	7.518	2.832	38 %
Pakistan	4.523	776	17 %	4.505	972	22 %
Libanon	4.903	384	8 %	5.170	611	12 %
Eksjugoslavien	6.468	2.089	32 %	6.941	2.367	34 %
Iran	4.144	989	24 %	4.372	1.386	32 %
Vietnam	3.751	1.278	34 %	3.954	1.582	40 %
Somalia	4.436	268	6 %	3.948	527	13 %
Afghanistan	2.279	108	5 %	3.149	473	15 %

Kilde: Danmarks Statistikbanks statistikbank, INDV 1.

Endelig ses i tabel 7.4 udviklingen i beskæftigelsesindikatoren for 16-64-årige indvandrere og efterkommere fra ikke-vestlige lande fordelt på regioner. Det ses, at indikatoren blandt både indvandrere og efterkommere er højest i Regi-

on Hovedstaden, og at regionen med den laveste indikator er Region Nordjylland. Endvidere ses, at der er væsentligt større forskelle mellem regionerne, når man ser på efterkommere end indvandrere, og at andelen af fuldtidsbeskæftigede stiger mere blandt indvandrerne end efterkommerne uafhængigt af region.

Tabel 7.4: Udviklingen i beskæftigelsesindikatoren blandt 16-64-årige indvandrere og efterkommere fra ikke-vestlige lande, 1. januar 2003 til 1. januar 2007

	2003	2004	2005	2006	2007
<b>Indvandrere</b>					
Region Hovedstaden	34 %	34 %	34 %	35 %	38 %
Region Sjælland	30 %	29 %	31 %	33 %	36 %
Region Syddanmark	28 %	29 %	29 %	32 %	34 %
Region Midtjylland	28 %	29 %	30 %	32 %	35 %
Region Nordjylland	28 %	28 %	29 %	30 %	33 %
<b>Efterkommere</b>					
Region Hovedstaden	36 %	35 %	34 %	35 %	37 %
Region Sjælland	38 %	34 %	33 %	34 %	36 %
Region Syddanmark	27 %	24 %	23 %	24 %	26 %
Region Midtjylland	27 %	24 %	24 %	26 %	30 %
Region Nordjylland	17 %	14 %	16 %	15 %	16 %

Kilde: Danmarks Statistikbanks statistikbank, INDV 1.



[www.nyidanmark.dk](http://www.nyidanmark.dk)

