



Integrationsministeriet

Baseline-måling af brugernes syn på introduktionsprogrammet

Notat

Oktober 2007

Integrationsministeriet

Baseline-måling af brugernes syn på introduktionsprogrammet

Notat

Rambøll Management
Olof Palmes Allé 20
DK-8200 Århus N
Denmark

Tlf: 8944 7800
www.ramboll-management.dk

Indholdsfortegnelse

1.	Indledning	1
1.1	Afgrænsning af undersøgelsens målgruppe	1
1.2	Tre hovedaspekter i undersøgelsen	2
1.3	Undersøgelsens hovedresultater	2
2.	Undersøgelsens datagrundlag	7
2.1	Dataindsamlingen	7
2.2	Population	7
2.3	Interviewmetode	7
2.4	Interviewerafhængighed	8
2.5	Stikprøvens størrelse	8
2.6	Opdelingen af brugere i geografiske regioner	8
3.	Centrale indikatorer	9
4.	Indikatorer på integrationsniveauet	12
4.1	Indikator 1 og 2: Beskæftigelse og uddannelse	12
4.2	Indikator 3: Interesse for det danske samfund	15
4.3	Indikator 4: Danskkompetencer	16
4.4	Indikator 5: Social kontakt til etnisk danske medborgere	20
5.	Indikatorer for tilfredsheden med introduktionsprogrammet	22
5.1	Indikator 6, 7 og 8: Tilfredshed med danskundervisningen, de beskæftigelsesrettede tilbud og med sagsbehandlerne	22
6.	Indikatorer på deltagelse i introduktionsprogrammet	28
6.1	Indikator 9: Deltagelse i danskundervisningen	28
6.2	Uddybende om deltagelsesniveauet	29
6.3	Indikator 10: Deltagelse i de beskæftigelsesrettede tilbud	29
7.	Sammenhænge mellem integrationsindikatorerne	32
7.1	Analyse af sammenhængene mellem integrationsindikatorerne	32
7.2	Forskelle i integrationsniveau	32
8.	Brugerundersøgelsen fremover	33
9.	Appendiks	34
9.1	Metodiske forklaringer og redegørelser	34
9.2	Definitioner på landekategorier	35
9.3	Tabelpræsentation	36

1. Indledning

Integrationsministeriet har i de seneste år sat en række initiativer i værk, der har til formål at følge op på effekterne af integrationsloven. Der er blandt andet gennemført en evaluering af integrationsloven, to temarevisioner af henholdsvis rådighedsreglerne og de individuelle kontrakter, og der gennemføres årligt effektmålinger af integrationslovens uddannelses- og beskæftigelsesmæssige konsekvenser.

Integrationsministeriet iværksatte også i 2004 et udviklingsarbejde, som skulle give et bud på, hvordan man kan operationalisere integrationslovens bredere målsætninger, dvs. de målsætninger som ligger ud over beskæftigelsesmålsætningen. Et led i dette arbejde, der blev gennemført af Rambøll Management, var at komme med nogle overordnede metodiske overvejelser til, hvordan ministeriet kunne gennemføre målinger blandt udlændinge under integrationsloven. Disse målinger skulle give et billede af, hvordan "brugere" af integrationsloven oplevede lovgivningens redskaber og effekter.

I forlængelse af dette arbejde har Integrationsministeriet bedt Rambøll Management om at udvikle og afprøve et koncept, som årligt kunne monitorere brugernes erfaringer med introduktionsprogrammet. Denne opgave har haft tre formål:

- Udvikle og afprøve et koncept for dataindsamling og derved gennemføre en første måling – baseline
- Udarbejde et konkret spørgeskema
- Afrapportere på resultaterne af den første undersøgelse.

I dette notat præsenterer vi den første baseline-måling, hvor vi analyserer på brugernes besvarelser.

1.1 Afgrænsning af undersøgelsens målgruppe

Undersøgelsens målgruppe er personer, som på undersøgelsestidspunktet har afsluttet introduktionsprogrammet inden for det seneste halvår. Introduktionsprogrammet er treårigt, og brugerundersøgelsen er gennemført i marts måned 2007. Dermed omfatter målgruppen udlændinge, der er indrejst i Danmark fra foråret 2003 til foråret 2004 og som har hørt under integrationsloven. Integrationsloven omfatter alle udlændinge, der har lovligt ophold i Danmark, bortset fra udlændinge fra de nordiske lande, EU- og EØS-landene. Undersøgelsespopulationen indeholder dermed et mindre antal udlændinge (36 respondenter) fra de nye EU-lande, der i 2004 blev en del af EU. Disse udlændinge var fra maj 2004 ikke længere omfattet af integrationsloven og har dermed en særlig status i undersøgelsen, da de kun i en meget begrænset del af undersøgelsesperioden har deltaget i introduktionsprogrammet.

Der skal tages højde for denne gruppes særlige status, når integrations-, deltagelses- og tilfredshedsniveau vurderes i forhold til denne gruppe. I forhold til undersøgelsens generelle konklusioner er der taget højde for tilstedeværelsen af de 36 respondenter fra de nye EU-lande i spørgeskemaundersøgelsen.

Kort om introduktionsprogrammet

Det er kommunens ansvar at tilbyde nyankomne udlændinge et introduktionsprogram. Det består grundlæggende af tre elementer:

- *Beskæftigelsesrettede tilbud i form af* vejledning og opkvalificering, virksomhedspraktik eller ansættelse med løntilskud.
- *Danskuddannelse* på en af de tre danskuddannelser. Danskuddannelse 1 er for brugere, som ikke kan læse og skrive på deres modersmål eller ikke behersker et europæisk skriftsystem, mens danskuddannelse 2 er for brugere, der har en kort skole- eller uddannelsesbaggrund fra hjemlandet. Endelig er danskuddannelse 3 for brugere med en mellemlang eller lang uddannelsesmæssig baggrund.
- *Undervisning i danske samfundsforhold*. Denne undervisning er integreret i danskundervisningen.

1.2 Tre hovedaspekter i undersøgelsen

Undersøgelsen fokuserer på tre aspekter i relation til introduktionsprogrammet:

- For det første søger undersøgelsen at afdække *effekterne* af introduktionsprogrammet ved at analysere integrationsniveauet blandt de udlændinge, der har afsluttet det treårige forløb. Integrationsniveauet måles i forhold til integrationslovens målsætninger.
- For det andet afdækker undersøgelsen brugernes *tilfredshed* med programmet.
- Det tredje aspekt i undersøgelsen er *aktivitetsaspektet*. Her afdækkes brugernes deltagelse i introduktionsprogrammet.

Disse tre aspekter belyses særligt med afsæt i 10 centrale indikatorer. Kommende målinger vil dermed give mulighed for at sammenligne udviklingen i disse indikatorer over tid – og dermed få overblik over, om eksempelvis brugernes tilfredshed med danskundervisningen bevæger sig i den rigtige retning.

1.3 Undersøgelsens hovedresultater

Som nævnt beskriver dette notat resultaterne af en pilotundersøgelse. Det primære formål har således været at udvikle et koncept, som vil kunne anvendes til at måle nytilkomne udlændinges syn på introduktionsprogrammet.

Det er Rambøll Managements vurdering, at dette er lykkedes, så der nu foreligger et koncept, der kan anvendes fremover. Tilsvarende er undersøgelsen så solid, at den efter vores opfattelse udgør en robust baseline, som fremtidige målinger kan sammenholdes med.

Projektets karakter af en pilotundersøgelse skal dog have i baghovedet, når analysens resultater fortolkes. Dels er der forholdsvis få respondenter i undersøgelsen, dels er der nogle centrale variable, som det vil være væsentligt at få integreret i undersøgelsen næste år. Det drejer sig særligt om at kunne sondre mellem ydelsesmodtagere og selvforsørgede, da reglerne om beskæftigelsesrettede tilbud varierer for disse to grupper. Hvor kommunerne har *pligt* til at tilbyde beskæftigelsesrettede tilbud til ydelsesmodtagerne, har de blot *mulighed* for det i relation til de selvforsørgede.

En anden væsentlig pointe i forhold til fortolkningen af undersøgelsens resultater er, at oplysningerne om brugerne er indhentet ved hjælp af spørgeskemaer til brugerne selv. Når vi fx angiver andelen af beskæftigede blandt

brugere og hvor mange brugere, der har afsluttet en uddannelse i Danmark, sker det på baggrund af brugernes egne angivelser. Det betyder, at der kan være en vis usikkerhed omkring resultaterne.

Fx er der risiko for, at nogle brugere ikke er i stand til at skelne mellem ordinær beskæftigelse og ansættelse med løntilskud. Vi har i spørgsmålsformuleringerne været opmærksomme på disse mulige misfortolkninger og præciseret, hvad der fx menes med 'en uddannelse'. Det er dog ikke muligt helt at eliminere denne usikkerhedskilde, og i fortolkningerne af resultaterne skal det derfor holdes for øje, at resultaterne er baseret på brugernes egne angivelser.

Et kort vue over de 10 indikatorer

I forhold til deltagelsesniveauet i introduktionsprogrammet er der relativt få brugere, der anvender de beskæftigelsesrettede tilbud – hvilket dog som nævnt kan skyldes den del af brugerne, der er selvforsørgede. Omvendt er tilfredsheden med disse tilbud på et højt niveau, og der er også generel tilfredshed med de øvrige elementer i introduktionsprogrammet.

Analyserne viser også, at brugerne generelt er orienteret mod beskæftigelse og uddannelse i Danmark. Efter tre år i Danmark har 50 pct. opnået ordinær beskæftigelse og 10 pct. er under uddannelse. 9 pct. af brugerne har færdiggjort en uddannelse og en stor del af de, der ikke har taget uddannelse har planer om at gøre det. Derudover viser analyserne, at 75 pct. af udlændingene har aflagt prøve i dansk, at 82 pct. af dem har etnisk danske venner, og at stort set alle udlændingene jævnligt bruger danske medier.

Ser vi på interessen for det danske samfund, er det interessant, at en meget stor del af brugerne læser danske aviser (83 %). Tilsvarende interesserer en stor del sig for dansk politik – næsten på niveau med den øvrige befolkning. Deltagelsen i foreningslivet er lidt lavere, her er det mindre end halvdelen af brugerne, som er aktive i foreninger.

I nedenstående tabel præsenteres en oversigt over resultaterne af de ti indikatorer for introduktionsprogrammet.

Tabel 1.1 Oversigt over integrationsniveauet blandt brugerne af det tre-årige introduktionsprogram

Indikator		Resultater
Integrationsniveau	Job	Omkring halvdelen af udlændingene har efter tre års ophold i kommunerne opnået ordinær beskæftigelse
	Uddannelse i Danmark	19 pct. har taget eller er i færd med at tage uddannelse i Danmark
	Danskkompetence	Halvdelen af brugerne vurderer, at de i høj grad behersker dansk på et niveau, der gør, at de kan klare sig på en dansk arbejdsplads
	Social kontakt til etnisk danske medborgere	82 pct. af brugerne har danske venner
	Interesse for det danske samfund	83 pct. af brugerne læser danske aviser 65 pct. interesserer sig i nogen eller i høj grad for dansk politik 46 pct. er medlem af en klub eller en forening i Danmark
Tilfredshed	Tilfredshed med danskundervisningen	78 pct. af brugerne er i høj grad tilfreds med danskundervisningen
	Tilfredshed med de beskæftigelsesrettede tilbud	72 pct. af de brugere, der har deltaget i et beskæftigelsesrettet tilbud, udtrykker tilfredshed med dette tilbud
	Tilfredshed med sagsbehandlere	63 pct. af brugerne er tilfredse med deres sagsbehandler
Deltagelse	Deltagelse i danskundervisningen	29 pct. har modtaget danskundervisning i 2/3 eller mere af deres opholdstid i Danmark
	Deltagelse i de beskæftigelsesrettede tilbud	39 pct. har deltaget i et beskæftigelsesrettet tilbud ¹

Nationalitet, alder og uddannelse har betydning

Undersøgelsen analyserer også, hvordan forskellige baggrundsfaktorer påvirker eksempelvis tilfredsheden med introduktionsprogrammet. Det viser sig, at udlændingenes baggrund spiller en afgørende rolle både for deres deltagelse i introduktionsprogrammet og for graden af integration i det danske samfund.

Det er især nationalitet, der spiller den afgørende rolle. Generelt er det brugere fra de lande, der ligner Danmark *mindst*, der deltager *mest* i introduktionsprogrammet og er mest tilfredse med de forskellige elementer i programmet. Det gælder fx brugere fra Afrika. Det er også disse brugere, der angiver den største interesse for og engagement i det danske samfund – og

¹ Andelen omfatter alene deltagelse i to typer beskæftigelsesrettede tilbud: virksomhedspraktik og ansættelse med løntilskud og dermed ikke fx vejlednings- og opkvalificeringsindsatsen. Derudover omfatter andelen både brugere, der er ydelsesmodtagere og brugere, der er selvforsørgede. I forhold til ydelsesmodtagerne har kommunerne pligt til at iværksætte beskæftigelsestilbud, mens kommunerne i forhold til de selvforsørgede ikke har denne pligt.

som er mest tilbøjelige til at tage uddannelse i Danmark. Omvendt er det brugerne fra de lande, der ligner Danmark mest, der har den højeste beskæftigelsesprocent og de bedste danskkompetencer.

Brugernes alder spiller dog også en vigtig rolle. Det er nemlig de unge udlændinge, der opnår de bedste danskkompetencer og har lettest ved at opnå ordinær beskæftigelse. De unge er også mere tilbøjelige til at tage uddannelse i Danmark end de ældre.

Tilsvarende viser det sig, at brugernes uddannelsesmæssige baggrund har betydning. Det er de udlændinge, der har et højt uddannelsesniveau fra hjemlandet, der kommer i job, bliver gode til dansk og er mest tilbøjelige til at have danske venner.

Konsekvenser for den fremtidige tilrettelæggelse af introduktionsprogrammet

Grundige statistiske analyser af brugernes svar viser endvidere en række spændende resultater, som kan have betydning for den fremtidige tilrettelæggelse af introduktionsprogrammet.

- De relevante aktører i integrationsindsatsen – kommunerne, udbydere af danskuddannelse mv. – har flere strenge at spille på, og der eksisterer positive synergieffekter mellem flere elementer i integrationen.
- Indlæringen af det danske sprog spiller en helt central positiv rolle for integrationen på alle øvrige områder. Det indikerer, at en intensiveret undervisningsindsats vil have en gavnlig indvirkning på de øvrige områder som beskæftigelse og social kontakt til det omkringliggende samfund.
- Det viser sig, at beskæftigelse og kontakt til etnisk danske medborgere påvirker hinanden positivt. De der har job, har ofte også danske venner – og omvendt. Resultaterne tyder dermed på, at en indsats der får udlændinge i arbejde, også øger udlændingenes sociale integration.
- Tilsvarende er der en sammenhæng mellem uddannelse i Danmark og interessen for det danske samfund. Indsatser der får udlændinge i gang med en dansk uddannelse, vil også give dem interesse for det danske samfund og tiltag, der giver udlændinge interesse for det danske samfund, vil også animere dem til at tage en uddannelse i Danmark.

Ovennævnte resultater peger altså på nogle positive samspilseffekter i integrationsindsatsen. Billedet er dog ikke entydigt positivt. Det viser sig nemlig, at det positive samspil mellem beskæftigelse og social integration på den ene side og uddannelse og interessen for det danske samfund på den anden er to adskilte elementer. Populært sagt kan man altså ikke øge den sociale kontakt mellem brugerne af introduktionsprogrammet og etniske danskere gennem en større tilknytning til uddannelsessystemet. Det er derfor en udfordring for den fremtidige tilrettelæggelse af introduktionsprogrammet at bygge bro mellem de to adskilte elementer.

Undersøgelsen peger også på, at introduktionsprogrammet i for ringe grad differentierer mellem brugerne af programmet. Resultaterne tyder på, at programmet især retter sig mod de svageste grupper af udlændinge. Selv om de svagere brugere har et stort udbytte af introduktionsprogrammet, er

det problematisk, at de stærkere brugere er mere kritiske. Dette resultat peger derfor på et behov for en fortsat fokus på at styrke den individuelle tilrettelæggelse af programmet.

Læsevejledning

Rapporten er opdelt i 8 afsnit. I det følgende afsnit 2 præsenterer vi undersøgelsens datagrundlag. Derefter præsenterer vi i afsnit 3 de ti centrale indikatorer. Disse ti indikatorer danner rammen for præsentationen af undersøgelsens resultater. Resultatet i forhold til hver af de ti indikatorer præsenteres og efterfølges af supplerende analyser. I afsnit 4 præsenteres de indikatorer, der vedrører brugernes integrationsniveau. I afsnit 5 gælder det indikatorer for tilfredsheden med introduktionsprogrammet og i afsnit 6 delta-gelsen i programmet. I afsnit 7 gennemfører vi en analyse af sammenhænge mellem de fem indikatorer for integrationsniveauet. Endelig præsenterer vi i afsnit 8 nogle fremadrettede overvejelser på baggrund af de første erfaringer med brugerundersøgelsen. Beskrivelsen af de anvendte metoder og tabeller, der præsenterer udvalgte statistiske analyser, er vedhæftet som appendiks.

2. Undersøgelsens datagrundlag

Undersøgelsens målgruppe er personer, som har hørt under integrationsloven, og som indrejste i Danmark fra foråret 2003 til foråret 2004. Undersøgelsens resultater baserer sig på gennemførelse af 500 interview. Heraf er 220 gennemført som telefoninterview og 280 er gennemført som internetinterview.

Den rensede svarprocent er 64,6 pct. af en stikprøve på 774 brugere. Heraf udgør andelen af internetbesvarelser 56 pct. Svarprocenten må betegnes som tilfredsstillende.

2.1 Dataindsamlingen

Dataindsamlingen blev gennemført mellem 6. og 23. marts 2007. Undersøgelsen er gennemført som en kombination af internetbaserede og telefonbaserede interview.

Der har generelt været en meget stor svarvilje blandt de kontaktede personer. Det kan bemærkes, at den beregnede svarprocent kunne være blevet højere, hvis indsamlingsperioden var blevet udvidet med yderligere telefonisk henvendelse til respondenter, som ikke har svaret.

Det har været muligt at besvare undersøgelsen på dansk, engelsk, bosnisk eller arabisk. På baggrund af besvarelsernes fordeling på sprog og etnisk oprindelse er det Rambøll Managements opfattelse, at det vil være begrænset, hvor mange yderligere besvarelser det vil være muligt at indsamle, hvis man i fremtiden valgte at oversætte skemaet til flere sprog. Bæredygtigheden af at anvende arabisk, bosnisk og engelsk som 2. sprog afhænger naturligvis af sammensætningen af målgruppen. Hvis den ændrer sig markant, må der også ske en revision af hvilke sprog, der skal anvendes.

2.2 Population

Populationen består af samtlige personer, som har været omfattet af integrationsloven og som af Udlændingetjenesten har fået tildelt et "afgørelses-tidspunkt", der ligger mellem den 1. august 2003 og 28. februar 2004. Denne gruppe omfatter i alt 1.839 personer. Listen med CPR-numre på denne målgruppe blev tilvejebragt af Integrationsministeriet.

Periodens start- og sluttidspunkt er valgt for at have en periode, som er lang nok til at sikre personer nok til at gennemføre minimum 500 interview, samtidig med at der sigtes efter at interviewtidspunktet kommer til at ligge så tæt på introduktionsprogrammets afslutning som muligt.

Stikprøven er udtrukket tilfældigt blandt personerne i populationen. Vi har gennemført analyser af frafaldet fra spørgeskemaundersøgelsen og fundet, at hverken den geografiske placering af brugerne eller antallet af måneder siden afslutning af introduktionsprogrammet har betydning for frafaldet. Derimod er frafaldet blandt de yngste brugere (18-25 år) højere end for de øvrige aldersgrupper. Dette ses ofte i spørgeskemaundersøgelser af denne type.

2.3 Interviewmetode

Respondenterne har som beskrevet kunnet vælge at besvare undersøgelsen ved at gå ind på det link, som var indsat i de fremsendte informationsbreve

eller vente på en opringning fra Rambøll Management med tilbud om gennemførelse af et telefoninterview.

Datasættet er efterfølgende blevet kontrolleret for afhængighed af interviewmetode, dvs. om de afgivne svar afhænger af, om interviewene er gennemført i telefonen eller via web-besvarelse. Da det som udgangspunkt må forventes, at det først og fremmest er de mest ressourcestærke respondenter, der vælger selvstændigt at besvare spørgsmålene på nettet, er det ikke i sig selv problematisk at finde en vis afhængighed.

Det viste sig dog, at der ikke var signifikant forskellige svar. Gennem interview erfarede vi, at mange respondenter tog spørgeskemaet 'med' på sprogskolen mv. og besvarede det dér. Her har de også haft adgang til hjælp med at forstå spørgsmålene. Denne fremgangsmåde er også baggrunden for, at så mange svar (56 pct.) er indhentet elektronisk. Dette betyder således, at de besvarelser, som er afgivet på internettet – eventuelt på sprogskolen – ikke er mere positive, end besvarelser der er afgivet per telefon.

2.4 Interviewerafhængighed

Resultaterne er foruden indsamlingsmetode kontrolleret for sammenhæng mellem besvarelser og interviewer. Der bør som udgangspunkt ikke være forskel på de afgivne svar, afhængigt af hvem der har gennemført interviewet.

Der er heller ikke signifikante forskelle mellem interviewererne. Det er den samme gruppe af interviewere, der har været tilknyttet undersøgelsen i interview-perioden. Dette sikrer en høj grad af kontinuitet i forhold til håndteringen af respondenter og interviews.

2.5 Stikprøvens størrelse

I enkelte af rapportens statistiske analyser er antallet af respondenter i de enkelte analyseenheder forholdsvist lavt. Dette gælder især i forhold til brugernes svar vedrørende årsager til manglende deltagelse i og pauser i introduktionsprogrammets forskellige elementer. Disse resultater skal derfor fortolkes med forbehold. I analyserne af nationalitetsbaggrundens betydning for integrationsniveau og deltagelse i introduktionsprogrammet er enkelte af grupperne ligeledes relativt små. I denne sammenhæng har vi foretaget signifikanstest, der sikrer den statistiske sikkerhed for de konklusioner, vi drager. Ved en større stikprøve er det dog muligt, at der kan spores flere forskelle mellem nationalitetsgrupperne.

2.6 Opdelingen af brugere i geografiske regioner

Vi har i baggrundsanalyserne valgt at udvide den sædvanlige sondring mellem udlændinge fra vestlige og ikke-vestlige lande. I analyserne sondres mellem forskellige regioner af lande både inden for de vestlige lande og især blandt de ikke-vestlige lande. Årsagen til dette valg er, at de statistiske analyser bekræfter teoretiske overvejelser om forventede forskelle mellem brugere fra forskellige verdensdele. Fx har udlændinge fra Østasien en langt højere beskæftigelsesprocent end udlændinge fra Afrika syd for Sahara. Omvendt har fx brugere fra europæiske ikke-EU-lande markant bedre dansk-kompetencer end brugerne fra Østasien. Det er med andre ord for at kunne spore og synliggøre disse forskelle i integrationsmønsteret, at den udvidede opdeling er valgt.

3. Centrale indikatorer

Ifølge integrationsloven skal kommunerne igangsætte et introduktionsprogram for en udlænding senest en måned efter, at ansvaret for den pågældende udlænding overdrages til kommunen (integrationsloven § 16). Udlændinge, der tilbydes et introduktionsprogram, har pligt til at deltage aktivt i programmet. Omfanget og indholdet af introduktionsprogrammets enkelte dele fastsættes i en integrationskontrakt, der indgås mellem udlændingen og kommunen og har en varighed på maksimalt 3 år. Introduktionsprogrammet omfatter danskundervisning og beskæftigelsesrettede tilbud ².

Hvis en udlænding, der modtager introduktionsydelse, ikke deltager i introduktionsprogrammet, kan dette sanktioneres med nedsættelse eller ophør af introduktionsydelsen. Manglende deltagelse i introduktionsprogrammet kan endvidere betyde, at den pågældende ikke kan blive meddelt tidsubegrænset opholdstilladelse.

Denne undersøgelse søger at analysere, hvorvidt integrationslovens bredere målsætninger er opfyldt og skal således ses som et supplement til allerede eksisterende analyser af integrationslovens effekt.

I det følgende opstiller vi en række indikatorer på effekter, tilfredshed og deltagelse i forhold til introduktionsprogrammet. Disse indikatorer er enkle, centrale og kvantitative mål for, hvad der kommer ud af introduktionsprogrammet. Tanken er, at både Integrationsministeriet og kommunerne kan følge udviklingen i programmet ved hjælp af disse indikatorer i takt med gennemførelsen af fremtidige brugerundersøgelser.

Det overordnede formål med introduktionsprogrammet er at hjælpe udlændinge til at blive integreret i Danmark. De første fem indikatorer søger derfor at måle, i hvilken udstrækning denne integrationsmålsætning realiseres. Disse indikatorer måler således integrationsniveauet.

Den anden gruppe af indikatorer omhandler brugernes tilfredshed med programmet. Dette aspekt er væsentligt som kilde til at se eventuelle forbedringsmuligheder i forhold til selve programmet.

Den tredje og sidste gruppe af indikatorer vedrører deltagelsen i introduktionsprogrammet og afdækker, i hvilket omfang brugerne deltager i programmets forskellige elementer. Deltagelsesgraden kan således forventes at spille en rolle for, hvor velfungerende introduktionsprogrammet er.

I det følgende præsenteres de udvalgte 10 indikatorer og baggrunden for udvælgelsen.

Integrationsniveau

Det fremgår af integrationsloven, at ... *formålet med loven er at sikre, at nyankomne udlændinge får mulighed for at udnytte deres evner og ressourcer med henblik på at blive deltagende og ydende på lige fod med samfundets øvrige borgere* (integrationslovens § 1). Videre er dette formål delt op i tre

² Kommunen kan dog undlade at tilbyde danskundervisning, hvis det skønnes, at den pågældende udlændings danskundskaber er tilstrækkelige, eller når ganske særlige grunde taler herfor. Kommunen kan også undlade at tilbyde de beskæftigelsesrettede tiltag, når ganske særlige grunde taler for det.

underpunkter, der specificerer, at loven skal bidrage til at udlændingene kan:

1. ... *deltage på lige fod med andre borgere i samfundets politiske, økonomiske, arbejdsmæssige, sociale, religiøse og kulturelle liv*
2. ... *blive selvforsørgede gennem beskæftigelse*
3. ... *opnå forståelse for det danske samfunds grundlæggende værdier og normer.*

På baggrund af denne formulering har vi opstillet fem centrale indikatorer for brugernes integrationsniveau: For det første er det væsentligt at afdække brugernes integration på arbejdsmarkedet. Integration på arbejdsmarkedet er kilden til selvforsørgelse og fremhæves flere steder i lovgivningen som et centralt mål for integrationsindsatsen. Beskæftigelse er derfor udvalgt som den første indikator.

Den anden indikator omhandler udlændingenes anvendelse af det danske uddannelsessystem, og måler brugernes tilbøjelighed til at tage uddannelse i Danmark. Denne indikator er afgørende for udlændingenes mere langsigtede integration i det danske samfund og spiller en væsentlig rolle for udlændingenes integration på arbejdsmarkedet. Hertil kommer, at det er nærliggende at forestille sig, at vejen gennem det danske uddannelsessystem i høj grad vil generere en viden om og forståelse for det danske samfund.

De tre næste integrationsindikatorer måler integration i en lidt bredere sammenhæng end de to første. Vi har valgt at inddrage udlændingenes interesse for det danske samfund, udlændingenes danskkompetencer og deres kontakt med etniske danskere som yderligere indikatorer for integrationsniveauet. Disse indikatorer er medtaget for at anlægge et bredere perspektiv på integrationsniveauet i tråd med formålsparagraffen.

Brugertilfredshed

Ud over de indikatorer, som måler integrationsniveauet, er der udvalgt tre indikatorer, som udtrykker brugernes tilfredshed med introduktionsprogrammet. Introduktionsprogrammets to hovedelementer er danskundervisning og beskæftigelsesrettede tilbud. Brugernes overordnede tilfredshed med disse to elementer udgør derfor de to første indikatorer på brugertilfredsheden. Et andet centralt element i forhold til brugernes oplevelse af introduktionsprogrammet er brugernes kontakt til kommunerne, hvilket fortrinsvis foregår gennem den enkelte brugers sagsbehandler. Den tredje tilfredshedsindikator er derfor brugernes tilfredshed med relationen til deres sagsbehandler.

Deltagelse i introduktionsprogrammet

Endelig har vi inkluderet to indikatorer, som måler brugernes deltagelse i introduktionsprogrammet. Den første af disse indikatorer måler antallet af måneder, brugerne deltager i danskundervisningen. Den anden angiver om brugeren har deltaget i beskæftigelsesfremmende tilbud.

I nedenstående tabel opsummeres de ti indikatorer og grundlaget for målingen præsenteres.

Tabel 3.1 Ti centrale indikatorer

		Indikator	Spørgsmaalsformulering
Integrationsniveau	1	Beskæftigelse	Har du et rigtigt arbejde i dag?
	2	Uddannelse i Danmark	Er du i gang med at tage en uddannelse i Danmark?
	3	Interesse for det danske samfund	Læser du danske aviser? Interesserer du dig for dansk politik? Hvor mange foreninger eller klubber er du medlem af?
	4	Danskkompetencer	Er du så god til dansk, at du kan klare dig på en dansk arbejdsplads?
	5	Kontakt til etniske danskere	Har du selv danske venner?
Brugertilfredshed	6	Tilfredshed med danskundervisningen	Hvor tilfreds var/er du med danskundervisningen?
	7	Tilfredshed med de beskæftigelsesrettede tilbud	Hvor tilfreds har du været med praktikken?
	8	Tilfredshed med relationen til sagsbehandleren	Hvor tilfreds har du været med den hjælp og støtte, du har fået fra din sagsbehandler?
Delta-gelsesniveau	9	Deltagelse i danskundervisningen	Hvor lang tid har du gået til danskundervisning?
	10	Deltagelse i beskæftigelsesrettede tilbud	Har du været i praktik eller ansættelse med løntilskud?

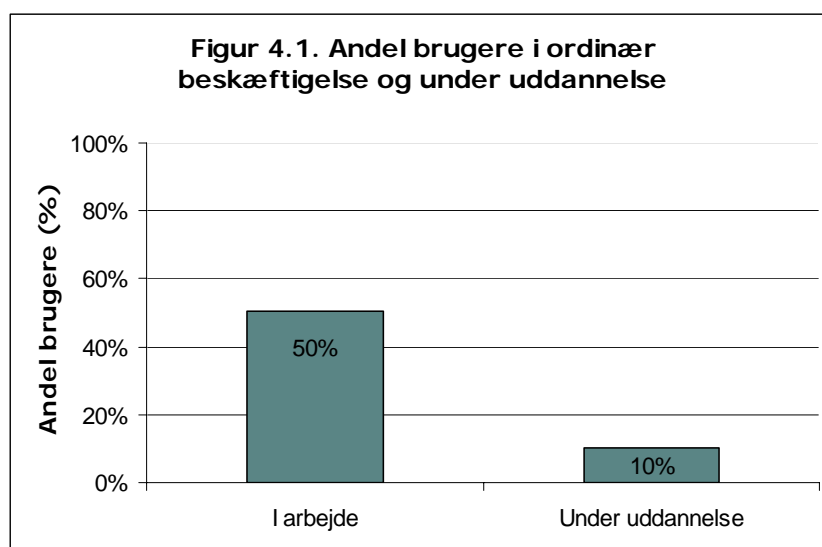
I det følgende afsnit præsenteres de enkelte indikatorer. Efter præsentationen af den enkelte indikator præsenteres frekvenser på eventuelle relaterede spørgsmål i spørgeskemaundersøgelsen. Der gennemføres baggrundsanalyser i forhold til hver af indikatorerne, hvor sammenhængen mellem indikatoren og baggrundsvariablene alder, nationalitet og uddannelse fra oprindelseslandet analyseres.

4. Indikatorer på integrationsniveauet

4.1 Indikator 1 og 2: Beskæftigelse og uddannelse

Figur 4.1 præsenterer status i forhold til den første og den anden af de ti indikatorer. Figuren viser, at omtrent 50 pct. af brugerne er i arbejde på undersøgelsestidspunktet. Det fremgår videre, at 10 pct. af brugerne angiver at de er i færd med at tage en uddannelse i Danmark. Det tyder på, at 60 pct. af brugerne efter at have afsluttet introduktionsprogrammet er beskæftiget med et ustøttet arbejde eller er under uddannelse i det danske uddannelsessystem. Til sammenligning ligger beskæftigelsesprocenten for samtlige indvandrere mellem 16 og 64 år på 54 pct.³, hvilket altså er 4 procentpoint højere end blandt de udlændinge, der netop har afsluttet introduktionsprogrammet.

Som nævnt i indledningen er det her væsentligt at være opmærksom på, at resultaterne omkring brugernes beskæftigelse og uddannelse i Danmark er baseret på brugernes egne angivelser. Til trods for præciseringerne i spørgsmålsformuleringerne⁴ er det muligt, at nogle af brugere angiver fx ansættelse med løntilskud som 'et rigtigt arbejde' og at andre angiver korterevarende kurser som en uddannelse. Besvarelsene indikerer dog, at brugerne allerede inden for de første tre år i Danmark har opnået en arbejdsmarkedstilknæytning, der stort set svarer til alle øvrige indvandrere i landet.



N = 501

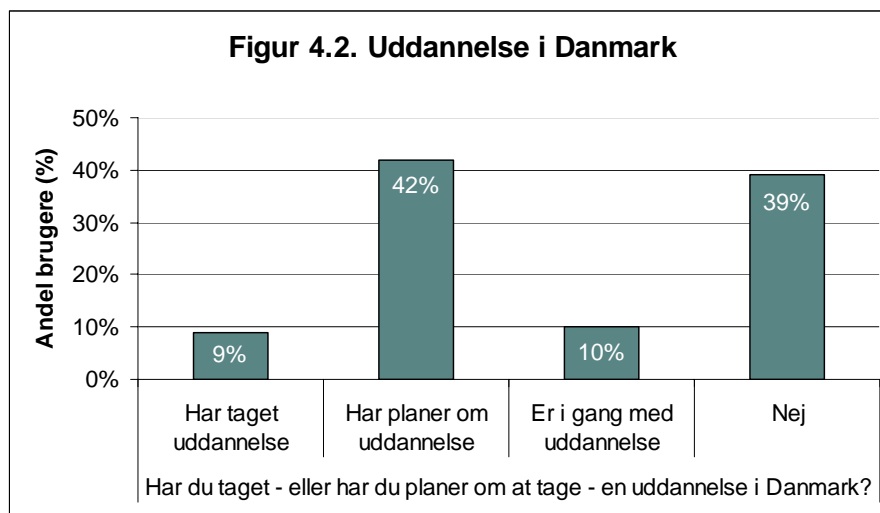
Som en uddybning af ovenstående indikatorer viser nedenstående figur, at ud over de 10 pct., der er i færd med at tage en uddannelse i Danmark, har 9 pct. allerede afsluttet et dansk uddannelsesforløb⁵. Derudover svarer 42

³ Kilde: Integrationsministeriets Udlændingedatabase, 'Udd6'

⁴ De anvendte spørgsmålsformuleringer: 'Har du et rigtigt arbejde i dag? (ustøttet beskæftigelse mindst 20 timer om ugen)' og 'Har du taget en uddannelse i Danmark? (Ved uddannelse mener vi erhvervsuddannelse, kort, mellemlang eller lang videregående uddannelse efter folkeskolen eller gymnasium eller lignende, og altså ikke folkeskole, 10. klasse, VUC eller ungdomsuddannelse).

⁵ Det, at 9 pct. af brugerne angiver allerede at have afsluttet en uddannelse i Danmark inden for de første tre år i landet, kan indikere, at brugerne opfatter uddannel-

pct. af brugerne, at de har planer om at tage en uddannelse i Danmark, og 39 pct. anfører, at de ikke har taget og heller ikke har planer om at tage en uddannelse i Danmark. Blandt de 39 pct., der ikke har planer om at tage en uddannelse i Danmark vil en del allerede have en kompetencegivende uddannelse fra deres oprindelsesland.



N = 501

Set i lyset af at 29 pct. af samtlige indvandrere i Danmark i aldersgruppen 18-64 år har taget en dansk uddannelse⁶, er det ganske imponerende, at 19 pct. af brugerne allerede inden for de første tre år i landet enten har taget eller er i færd med at tage en dansk uddannelse, og at størstedelen af de resterende har planer om det.

Samlet set viser disse analyser altså, at brugerne af introduktionsprogrammet i ganske høj grad er fokuseret på at tage uddannelse i Danmark og er på vej til at blive integreret på det danske arbejdsmarked.

4.1.1 *Forskelle i uddannelsesmønstre: De unge brugere tager uddannelse i Danmark*

I det følgende ser vi på, hvilke faktorer der er afgørende for, om udlændingene vælger at tage uddannelse i Danmark. Udover deltagelsen i introduktionsprogrammet inddrager vi de tre baggrundsvariable, spørgeskemaundersøgelsen indeholder: nationalitet, alder og uddannelse fra oprindelseslandet.

Analyserne viser, at der kun er mindre forskelle på tværs af oprindelsesland i forhold til, om de vælger at tage en uddannelse i Danmark. Det viser sig dog, at brugerne fra de vestlige lande er mindst tilbøjelige til at tage uddannelse i Danmark, og at især brugerne fra Sydamerika adskiller sig ved at være mere tilbøjelige til at tage uddannelse i Danmark.

Man kunne umiddelbart forvente, at det uddannelsesniveau, brugeren har fra sit hjemland spillede en rolle for at tage uddannelse i Danmark, men analyserne viser, at dette ikke har betydning. Det er altså ikke således, at de, der har en lang uddannelsesbaggrund fra hjemlandet er mere tilbøjelige til at

sesbegrebet bredere end det, der er angivet i spørgsmålsformuleringen (se fodnote 3). De korteste af de nævnte uddannelser tager 2 år.

⁶ Kilde: Integrationsministeriets udlændingedatabase.

videreuddanne sig i Danmark. Omvendt er det heller ikke tilfældet, at de der har ringe uddannelsesbaggrund, er mere tilbøjelige til at udnytte muligheden for at tage uddannelse i Danmark.

Den faktor, der har størst betydning for tilbøjeligheden til at tage en uddannelse i Danmark er brugerens alder. De yngre vælger i højere grad end de ældre at tage uddannelse i Danmark.

Det spiller derimod ingen direkte rolle, hvor mange måneders danskundervisning brugeren har modtaget, eller om brugeren har været i et beskæftigelsestilbud.

4.1.2 *Forskelle i beskæftigelsesfrekvensen: De unge og veluddannede brugere opnår ordinær beskæftigelse*

Analysen af baggrunden for brugernes opnåelse af ordinær beskæftigelse er gennemført ved at analysere sammenhængene mellem beskæftigelsesstatus og deltagelsen i introduktionsprogrammet samt tre baggrundsvariable: nationalitet, alder og uddannelse fra oprindelseslandet.

Analyserne viser, at beskæftigelsestilbud og deltagelsesgraden i danskundervisningen ikke spiller nogen direkte rolle for, om brugerne opnår ordinær beskæftigelse. Det er umiddelbart overraskende, at beskæftigelsestilbudene ikke har betydning for, om brugerne opnår beskæftigelse. Resultatet skyldes dog formentlig, at det er de brugere, der har sværest ved at opnå beskæftigelse, der tilbydes og tager imod disse tilbud. I afsnit 6.3.1. viser vi, at det netop er brugere fra Centralasien og Afrika syd for Sahara, der anvender beskæftigelsestilbuddene. Da disse grupper også ligger i den lave ende med hensyn til beskæftigelse, tyder det på, at kommunerne målretter indsatsen mod de svageste grupper⁷. En anden forklaring kan være den utilgængelige fastholdelseeffekt, som beskæftigelsesrettede tilbud kan have. Populært sagt søger man ikke arbejde, når man eksempelvis deltager i et opkvalificerende tilbud. Dette fænomen er fundet i andre undersøgelser af introduktionsprogrammet⁸.

Brugerne i undersøgelsen fordeler sig i tre grupper med hensyn til nationalitet og beskæftigelse. Beskæftigelsen er højest blandt brugere fra Østasien og de vestlige lande, mens beskæftigelsen er lavest blandt brugere fra Sydamerika og Centralasien. Beskæftigelsen blandt brugere fra Mellemøsten og Nordafrika, de europæiske ikke-EU-lande og Afrika syd for Sahara ligger på et niveau mellem de to ydergrupper.

Videre viser analysen af baggrunden for brugernes beskæftigelsesmæssige status, at udlændingenes alder og uddannelse fra hjemlandet har en afgørende betydning. De unge og de højtuddannede opnår i højere grad ordinær beskæftigelse end de ældre og de lavtuddannede.

⁷ Vi har gennemført en analyse, der undersøger beskæftigelseeffekten af de beskæftigelsesrettede tilbud alene for de grupper, der deltager mest i disse tilbud (brugere fra Afrika syd for Sahara og Centralasien). I denne analyse er det heller ikke muligt at påvise en effekt af de beskæftigelsesrettede tilbud. Det skal nævnes, at antallet af respondenter i denne analyse er relativt begrænset, hvilket reducerer mulighederne for at kunne finde en sådan effekt, selv om den skulle eksistere.

⁸ "Effekten af introduktionsprogrammets arbejdsmarkedsrettede indsats", Jens Clausen m.fl. (2006).

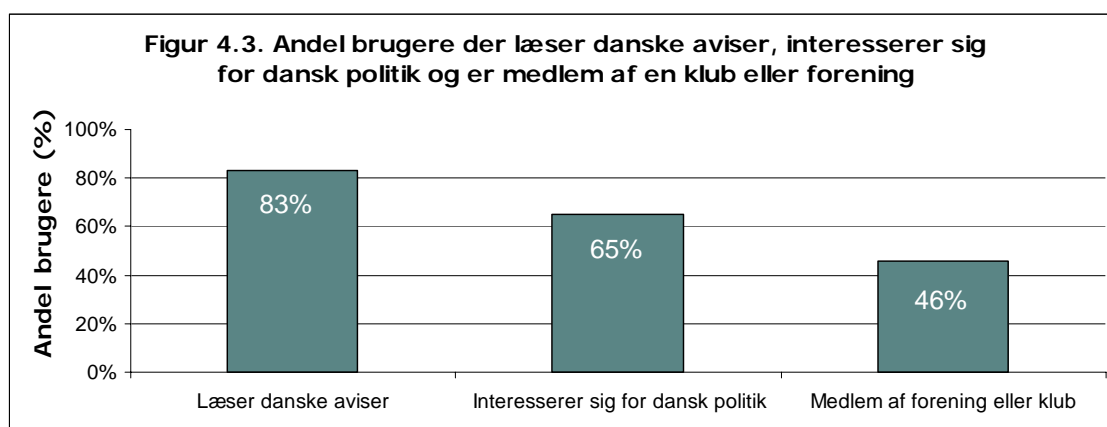
4.2 Indikator 3: Interesse for det danske samfund

Den tredje indikator omhandler udlændingenes interesse for det danske samfund. For at kunne fungere i det danske samfund på lige fod med andre borgere, er det væsentligt, at udlændingene har en interesse for og et engagement i det danske samfund. Vi har valgt at måle brugernes interesse for det danske samfund på baggrund af tre spørgsmål.

Det første af disse spørgsmål omhandler forbruget af danske medier. Vi har valgt et spørgsmål, der omhandler avismediet frem for fx tv-mediet, da en større del af tv-sendetiden er underholdningsorienteret, mens størstedelen af avisernes indhold fokuserer på samfundsrelevante emner. Da det spørgsmål i spørgeundersøgelsen, der afdækker tv-forbruget ikke sonderer mellem typer af tv-programmer, er dette spørgsmål mindre velegnet som indikator for brugernes samfundsinteresse.

Baseline-undersøgelsen viser, at langt størstedelen af udlændingene (83 pct.) læser danske aviser og kan på den baggrund siges at have interesse for det danske samfund⁹.

Det andet spørgsmål omhandler interessen for dansk politik. Dette spørgsmål står centralt i forhold til udlændingenes integration i det politiske liv i Danmark. Godt to tredjedele af brugerne interesserer sig i høj eller i nogen grad for dansk politik. Den samme andel i den brede danske befolkning er til sammenligning 70 pct.¹⁰. Interessen for politik er en forudsætning for deltagelsen i det politiske liv og resultatet indikerer, at brugerne i næsten lige så høj grad som den øvrige befolkning interesserer sig for dette aspekt af det danske samfund.



N = 501

I forhold til 'Interesse for dansk politik' er andelen, der i meget høj, høj eller nogen grad interesserer sig, angivet.

Det tredje spørgsmål vedrører medlemskabet af foreninger og klubber i Danmark. Her ser vi, at mindre end halvdelen af udlændingene har meldt sig ind i en forening eller klub i Danmark. Til sammenligning er 87 pct. af de

⁹ Avislæsning er dog et element i danskundervisningen. Derfor kan målingen overvurdere avislæsningens omfang. Det kan derfor overvejes at præcisere spørgsmålsformuleringen fremover.

¹⁰ Kilde: Valgundersøgelsen 2001, Spørgsmålsformulering: 'Vil De sige, De er meget interesseret i politik, noget interesseret, kun lidt eller slet ikke interesseret i politik?'. 70 % har angivet 'meget' eller 'noget'.

etnisk danske medlemmer af faglig forening og 33 pct. af en sportsklub¹¹. Det indikerer, at brugerne ikke er integreret i det danske foreningsliv på lige fod med den øvrige befolkning.

4.2.1 Bag om indikator 3: Brugernes interesse for det danske samfund

Ud over de tre netop præsenterede spørgsmål indeholder undersøgelsen også en række andre spørgsmål, der spørger ind til brugernes interesse for det danske samfund. Nedenstående tabel viser frekvenserne for disse øvrige spørgsmål.

Tabel 4.1

	Andel brugere	N
Andel, der læser aviser ugentligt eller oftere	95 %	424
Andel, der ser dansk tv	96 %	501
Andel, der ser dansk tv ugentligt eller oftere	97 %	483
Andel, der bruger bibliotek hver måned eller oftere	51 %	501
Andel brugere med børn, der deltager i alle eller de fleste forældremøder	67 %	322

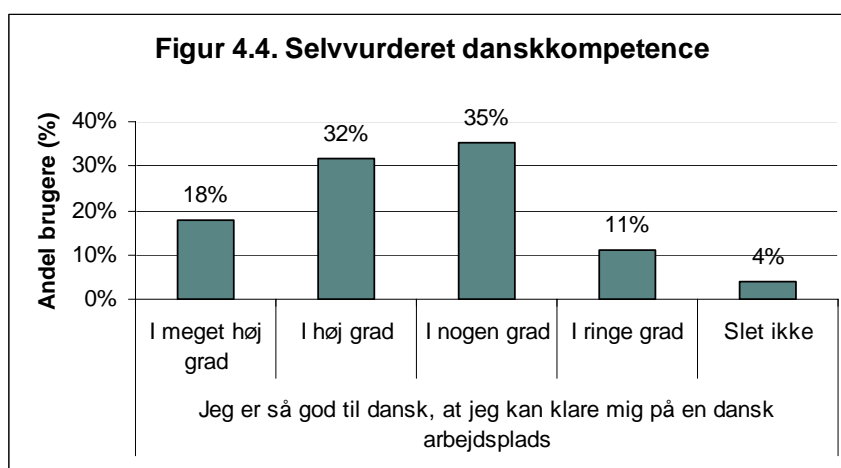
Tabellen viser, at godt halvdelen af udlændingene bruger biblioteket mindst hver måned, og at 67 pct. af brugerne med børn i skoler eller daginstitutioner deltager i de fleste eller alle forældremøder. Tabellen viser også, at næsten alle de, der forbruger danske medier, gør det hver uge eller oftere.

Vi har analyseret forskelle mellem brugerne i forhold til graden af interesse for det danske samfund. Analysen af sammenhængen mellem brugernes baggrund og graden af samfundsinteresse viser, at hverken alder, uddannelse fra hjemlandet, antal måneders danskundervisning eller deltagelse i beskæftigelsestilbud spiller nogen rolle for brugernes samfundsinteresse. Derimod spiller det en rolle, hvor brugerne stammer fra. Det er nemlig brugere fra vestlige lande, der interesserer sig mindst for det danske samfund, mens brugere fra Centralasien, Sydamerika og Afrika syd for Sahara udviser en større interesse for det danske samfund.

4.3 Indikator 4: Danskkompetencer

Brugernes egen vurdering af danskkompetencer i relation til arbejdsmarkedet er den fjerde indikator for introduktionsprogrammet. Halvdelen af brugerne mener, at de i høj eller i meget høj grad behersker dansk på et niveau, der tillader dem at arbejde på en dansk arbejdsplads. 35 pct. mener, at de i nogen grad er gode til dansk, mens 15 pct. mener, at de i ringe grad eller slet ikke ville kunne klare sig sprogligt på en dansk arbejdsplads.

¹¹ Kilde: Togeby, Lise (2002), AMID Working Paper Series 20/2002, *Etniske minoriteters deltagelse i demokratiske processer, herunder politiske partier, valg og offentlig debat*, http://www.amid.dk/pub/papers/AMID_20-2002_Togeby.pdf



N = 501

4.3.1 Bag om indikator 4: Brugernes danskkompetencer

Ud over brugernes selvvurderede danskkompetence i relation til arbejdsmarkedet indeholder brugerundersøgelsen også to andre spørgsmål, der kan belyse resultaterne af danskundervisningen. Det drejer sig for det første om selvvurderede danskkompetencer i relation til uddannelsessystemet og for det andet om brugernes prøveafleggelse i dansk.

Aflæggelse af danskprøve

Tabellen nedenfor viser, at over 75 pct. af brugerne har aflagt en prøve i dansk. De fleste brugere har aflagt prøve på niveau 2 eller 3, mens 9 pct. har afsluttet undervisningen uden at aflægge prøve¹². 14 pct. af de adspurgte har endnu ikke afsluttet deres danskundervisning og har heller ikke aflagt prøve. Disse brugere må derfor antages at skulle aflægge prøve på et senere tidspunkt. Tabellen viser endelig, at det er en meget begrænset andel af brugerne (5 pct.), der aflægger studieprøven.

Tablet 4.2 Procentdel af brugere, der har aflagt prøve i dansk, opgjort efter prøvetype

Prøveniveau	Andel af brugere i procent
Prøve i Dansk 1	9 %
Prøve i Dansk 2	32 %
Prøve i Dansk 3	31 %
Studieprøven	5 %
Ingen prøve	9 %
Modtager fortsat undervisning	14 %
I alt	100 %

N = 500

Tabellen viser brugernes højeste niveau for prøveafleggelse. De, der fx både har aflagt prøve i dansk 1 og dansk 2, figurerer kun i kategorien danskprøve 2

¹² Den enkelte udlænding vælger ikke selv danskuddannelse, men indplaceres af udbyderen af danskuddannelse efter en faglig vurdering.

Brugernes egen vurdering af danskkompetencer i relation til uddannelsessystemet

I tabellen nedenfor ser vi, at brugernes vurdering af egne danskkompetencer i forhold til uddannelsessystemet er lavere end i relation til arbejdsmarkedet (se figur 4.4). Det er halvdelen af brugerne, der vurderer, at de i høj grad behersker det danske sprog på en sådan måde, at de kan klare sig på en dansk arbejdsplads. Andelen, der vurderer, at deres danskkompetencer i høj grad tillader dem at tage en dansk uddannelse, er 30 pct. Det er forventeligt, at den krævede sprogkompetence opleves højere i forhold til uddannelsessystemet end til arbejdsmarkedet, hvor det krævede dansk niveau er mere varieret.

Tabel 4.3 Brugernes egen vurdering af danskkompetencer, andele i procent

	I høj eller i meget høj grad	I nogen grad	I ringe grad eller slet ikke	N
Jeg er så god til dansk, at jeg kan klare mig på en dansk uddannelse?	31 %	40 %	30 %	501

4.3.2 Forskelle i danskkompetencer: Veluddannede udlændinge og udlændinge fra lande med samme sprogstamme er bedst til dansk

Vi har gennemført analyser af sammenhængen mellem brugernes baggrund og aflæggelse af danskprøve. Analysen viser, at uddannelsesniveaet spiller en klar positiv rolle for tilbøjeligheden til at aflægge prøve i dansk. De, der har et højt uddannelsesniveau fra deres hjemland, er mere tilbøjelige til at aflægge prøve i dansk og gør det på et højere niveau end de lavtuddannede.

Analysen viser også, at oprindelseslandet spiller en rolle. Således er brugere fra Sydamerika mere tilbøjelige til at aflægge danskprøve, mens brugere fra eksempelvis Østasien, Centralasien, Mellemøsten og Nordafrika er mindre tilbøjelige til at aflægge danskprøve.

Den eksakte fordeling fremgår af nedenstående tabel. Når vi sammenligner disse resultater med analyserne af deltagelsesniveauet (i afsnit 6), er det interessant, at selv om brugerne fra de nye EU-lande er blandt de, der modtager mindst undervisning, er de samtidig blandt de, der i videst omfang tager prøverne i dansk. Modsat modtager brugere fra Afrika syd for Sahara mange måneders undervisning, men aflægger ikke prøve i noget omfattende omfang. Dette resultat kan ses i sammenhæng med forventningen om, at nogle brugergrupper har lettere ved at blive integreret end andre. På trods af nogle grupper høje deltagelsesniveau i undervisningen er det andre grupper, der aflægger flest prøver og på det højeste niveau.

Tabel 4.4 Andel brugere, der har aflagt danskprøve, fordelt på brugernes nationalitet, andele i procent

	Andel brugere, der har aflagt prøve				Har ikke aflagt prøve i dansk		N
	Dansk-prøve 1	Dansk-prøve 2	Dansk-prøve 3	Studie-prøven	Har afsluttet undervisningen	Har ikke afsluttet undervisningen	
Vestlige lande i alt	4 %	18 %	54 %	11 %	12 %	2 %	57
Nye EU-lande	3 %	19 %	57 %	14 %	8 %	0 %	37
Øvrige vestlige lande	5 %	15 %	50 %	5 %	20 %	5 %	20
Ikke vestlige lande i alt	10 %	34 %	28 %	5 %	9 %	15 %	443
Europæiske ikke-EU-lande	4 %	34 %	40 %	9 %	9 %	3 %	94
Østasien	12 %	39 %	25 %	2 %	6 %	15 %	126
Centralasien	14 %	27 %	19 %	5 %	11 %	24 %	79
Mellemøsten og Nordafrika	9 %	32 %	25 %	3 %	19 %	14 %	81
Sydamerika	0 %	26 %	53 %	16 %	0 %	5 %	19
Afrika syd for Sahara	14 %	34 %	25 %	2 %	9 %	16 %	44

Tabellen er procentueret vandret.

Brugerbaggrund og samlede danskkompetencer

De videre analyser af baggrunden for brugernes danskkompetencer er gennemført ved at kombinere brugernes egen vurdering af danskkompetencer med informationer om det niveau, de har aflagt danskprøve på. Analysen peger på, at brugerne fra de europæiske, øvrige vestlige og sydamerikanske lande har de bedste danskkompetencer, mens de øvrige lande adskiller sig med et lavere danskkompetenceniveau. Det er ikke overraskende, at brugere fra lande med sprog, der tilhører sprogstammer, der ligger fjernt fra det dansk sprog, har sværest ved at lære dansk.

Analysen viser også, at alder og uddannelse fra hjemlandet er afgørende for brugernes danskkompetencer. Her er det igen de unge og de højtuddannede, der klarer sig bedst. Derimod kan vi i analysen ikke påvise, at antallet af måneders danskundervisning og deltagelse i beskæftigelsesrettede tilbud har en selvstændig betydning for danskkompetencer. Det betyder med andre ord mere, hvor brugeren kommer fra, hvilken uddannelse hun har med fra hjemlandet, og hvilken alder hun har, end hvor meget hun deltager i introduktionsprogrammet.

4.3.3 Danskkompetencer og beskæftigelse

Vi har analyseret sammenhængen mellem brugernes vurdering af deres arbejdsmarkedsrelaterede danskkompetencer og deres beskæftigelsessituation.

Nedenstående tabel viser ikke overraskende en positiv sammenhæng mellem brugernes arbejdsmarkedsrelaterede danskkompetencer og ordinær beskæftigelse. Det kan imidlertid overraske, at en relativt stor andel af brugerne angiver ringe danskkompetencer samtidig med, at de har en ordinær ansættelse. Dette resultat indikerer, at en del af de udlændinge, der allerede er

på det danske arbejdsmarked oplever et behov for en yderligere styrkelse af deres danskkompetencer.

Tabel 4.5 Brugernes vurdering af egne arbejdsmarkedsrelaterede danskkompetencer opdelt på beskæftigelsessituation, andele i procent

		Brugere i ordinær beskæftigelse	Brugere, der ikke er i ordinær beskæftigelse	Total
Jeg er så god til dansk, at jeg kan klare mig på en dansk arbejdsplads	I høj eller i meget høj grad	65 % (156)	35 % (83)	100 % (239)
	I nogen grad	47 % (79)	53 % (90)	100 % (169)
	I mindre grad eller slet ikke	21 % (15)	79 % (58)	100 % (73)
	I alt	(250)	(231)	(481)

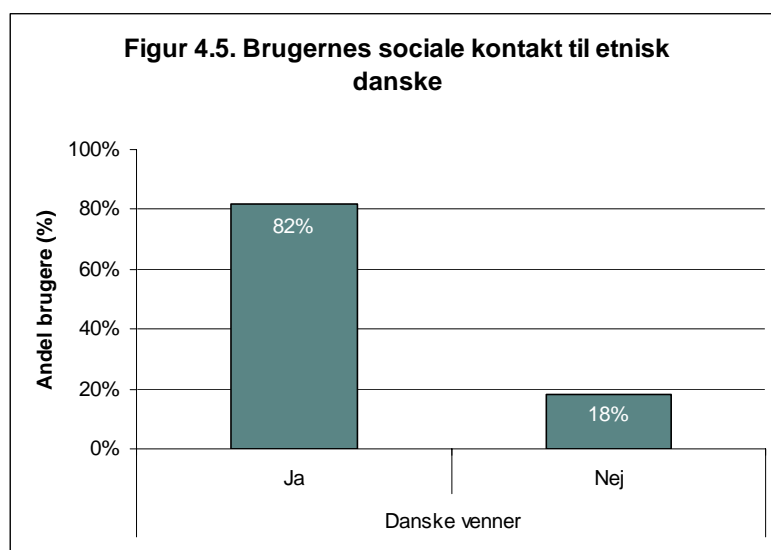
De 20 respondenter, der har svaret 'ved ikke' til spørgsmålet om arbejdsmarkedsrelaterede danskkompetencer er ekskluderet fra tabellen.

Et andet bemærkelsesværdigt resultat i tabel 4.5 er, at 35 pct. af de, der vurderer, at de i høj grad besidder de krævede arbejdsmarkedsrelaterede danskkompetencer, ikke har et ordinært arbejde. En del af disse brugere er i færd med at tage en uddannelse, men der er også en gruppe, der har de fornødne danskkompetencer og alligevel ikke arbejder eller uddanner sig. Resultatet indikerer dermed, at sproget ikke er den eneste barriere for brugernes adgang til arbejdsmarkedet.

4.4 Indikator 5: Social kontakt til etnisk danske medborgere

Hvis udlændingene skal indgå i det danske samfund på lige fod med landets øvrige indbyggere, er det afgørende, at de har social kontakt til de etnisk danske medborgere. I forhold til den femte indikator viser nedenstående figur, at 82 pct. af brugerne har danske venner¹³. Resultatet indikerer, at langt de fleste af brugerne i større eller mindre omfang har social kontakt til etnisk danske medborgere. Det skal dog nævnes, at venskabsbegrebet ikke er entydigt og kan opfattes forskelligt på tværs af kulturer. Indikatoren vidner således ikke om, hvor nær en relation brugerne har til de etnisk danske, endside til hvor mange.

¹³ Dette resultat er mere positivt, end Tænketankens undersøgelse af normer og værdier fra 2007. Spørgsmålene er dog ikke stillet enslydende, hvorfor forskellen kan være af metodisk karakter. Dette kan fremover undersøges ved at indføje formuleringer fra Tænketankens undersøgelse.



N = 501

Som supplement til ovenstående præsentation af brugernes sociale kontakt til etniske danskere viser nedenstående tabel, at en endnu højere andel af brugernes børn har danske venner.

Tablet 4.6 Brugernes børns sociale kontakt til etnisk danske

	Andel brugere	N
Andel hvor børn har danske venner	86 %	369

4.4.1 *Forskelle i graden af social kontakt: baggrunden for brugernes sociale kontakt til etnisk danske medborgere*

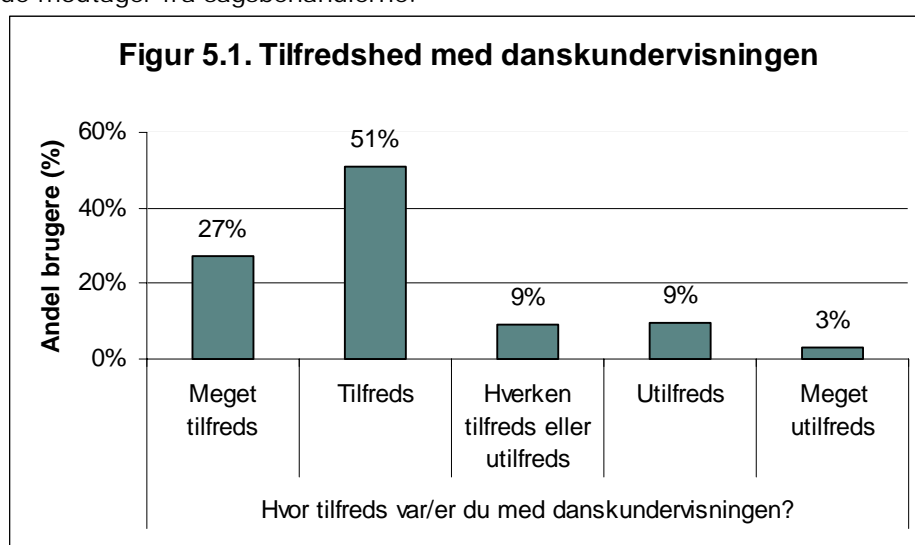
Analysen af baggrunden for brugernes sociale kontakt til etnisk danske viser, at nationalitet ikke er afgørende for, om brugerne har danske venner eller ej. Heller ikke alder spiller nogen rolle i denne sammenhæng, men der er en tendens til, at de højtuddannede i højere grad end de lavtuddannede skaber kontakt til de danske medborgere. Tilsvarende er der en positiv sammenhæng mellem deltagelse i de beskæftigelsesrettede tilbud og tilbøjeligheden til at have danske venner. Det at have været i praktik eller i ansættelse med løntilskud bidrager i betydelig grad til, at udlændingene skaber kontakt til de etnisk danske. Dette resultat peger på, at den sociale integration i det danske samfund i høj grad sker via arbejdsmarkedet. Denne pointe forfølges i afsnit 7, hvor vi gennemfører en dybtgående analyse af sammenhængene mellem de 5 indikatorer for integrationsniveauet.

5. Indikatorer for tilfredsheden med introduktionsprogrammet

I det følgende afsnit stiller vi skarpt på brugernes tilfredshed med introduktionsprogrammet. Tilfredsheden med introduktionsprogrammet kan afdække evt. forbedringsmuligheder i programmet og give et fingerpeg om, hvor vel-fungerende programmet er.¹⁴

5.1 Indikator 6, 7 og 8: Tilfredshed med danskundervisningen, de beskæftigelsesrettede tilbud og med sagsbehandlerne

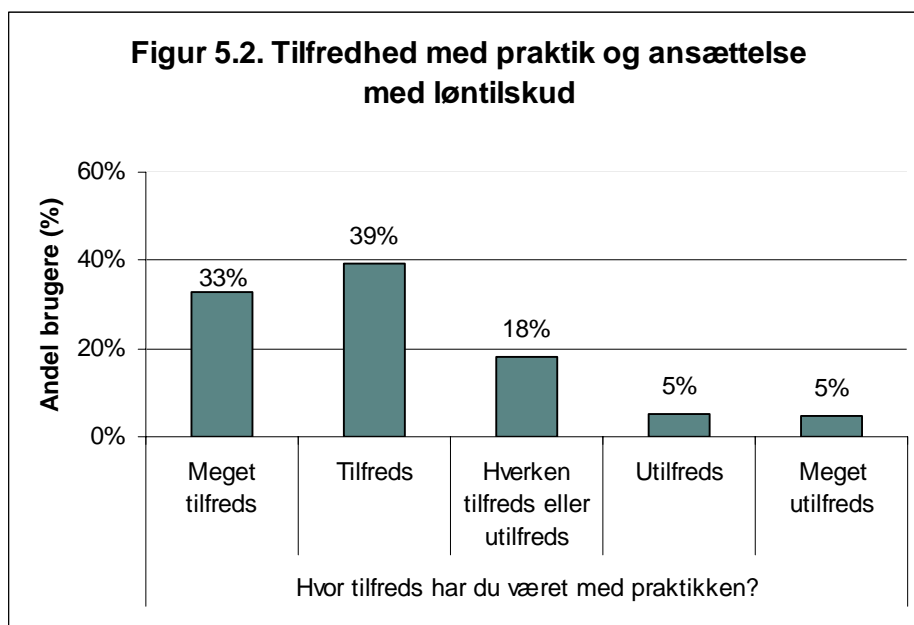
De nedenstående tre figurer viser, at flertallet af brugere er tilfredse med de to hovedelementer i introduktionsprogrammet og med den støtte og hjælp, de modtager fra sagsbehandlerne.



N = 489

Tilfredsheden med de beskæftigelsesrettede tilbud ligger et niveau lavere end tilfredsheden med danskundervisningen, men for begge disse elementer er kun omkring 10 pct. af brugerne utilfredse.

¹⁴ Ud fra en forventning om, at de brugere, der har besvaret spørgeskemaet via internettet, ofte har gennemført besvarelsen i forbindelse med danskundervisningen og dermed har været under påvirkning af danskunderviseren, har vi testet om interviewformen har betydning for det udtrykte tilfredshedsniveau. Vi finder, at det ikke spiller nogen rolle for det udtrykte tilfredshedsniveau, om respondenterne har besvaret via internet eller er blevet interviewet telefonisk. Dette gælder i relation til samtlige undersøgelsens tilfredshedsmaal.



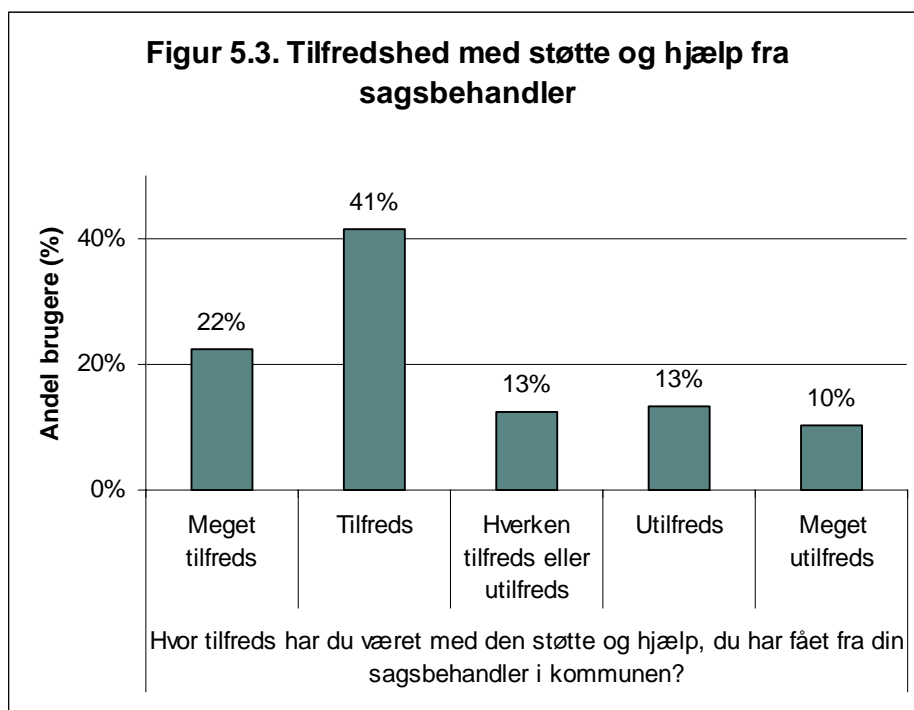
N = 193

Tilfredsheden med sagsbehandlerne ligger endnu et niveau lavere (64 pct. tilfredse brugere), og her er næsten en fjerdedel af brugerne utilfredse med den støtte og hjælp, de modtager. Resultatet peger i retning af, at de to hovedelementer i introduktionsprogrammet overordnet set er velfungerende, men at der er et vist rum for forbedring i relationen mellem sagsbehandlere og brugere.

Utilfredsheden med sagsbehandlerne kan hænge sammen med, at sagsbehandlerne har en myndighedsrolle, som indebærer, at de fx har ansvaret for at trække i ydelsen ved uberettiget fravær. Evalueringen af integrationsloven viste videre, at denne myndighedsrolle i mange kommuner håndhæves konsekvent¹⁵. Dermed vil netop sagsbehandlerne stå i en dobbeltrolle, hvor de både skal informere om muligheder i integrationsloven og håndhæve potentielt upopulære regler. Sagsbehandlerne forsøger også at håndtere en vanskelig dagligdag, hvor efterspørgslen efter deres ydelser er større end udbuddet, ved at udvikle afværgemekanismer. Disse mekanismer kan fx bestå i at opprioritere de ressourcestærke udlændinge og derved opnå en hurtig beskæftigelsesgevinst. Utilfredsheden kan derfor være at finde blandt de udlændinge, som er blevet nedprioriteret af sagsbehandlerne¹⁶.

¹⁵ Rambøll Management (2005). *Integration i udvikling*.

¹⁶ Jf. Heinesen, Eskil mfl. (2004). "Kommunernes integrationsindsats og integrations-succes"



N = 464

5.1.1 Ankomst til kommunen og tilfredsheden med introduktionsprogrammet

I dette afsnit uddyber vi beskrivelsen af brugernes tilfredshed med den første tid i deres bopælskommune. Brugerundersøgelsen omfatter både spørgsmål, der går specifikt på de enkelte tilbud i introduktionsprogrammet, forholdet til sagsbehandleren og et spørgsmål, der går mere generelt på den samlede oplevelse.

I nedenstående tabel ser vi, at 68 pct. af brugerne samlet set er tilfredse eller meget tilfredse med det første år i kommunen. Tilfredsheden med sagsbehandlerens information om introduktionsprogrammet ligger en anelse lavere. Det er 64 pct. af brugerne, der udtrykker tilfredshed med dette aspekt.

Tabel 5.1 Oversigt over brugernes tilfredshed med forskellige elementer af introduktionsprogrammet, andele i procent

	Andel tilfredse og meget tilfredse brugere	Andel hverken tilfredse eller utilfredse	Andel utilfredse og meget utilfredse brugere	N
Tilfredshed med det første år i bopælskommunen	68 %	14 %	18 %	503
Tilfredshed med sagsbehandlerens information om introduktionsprogrammet	64 %	16 %	20 %	503

5.1.2 Oplevet udbytte af introduktionsprogrammet

I tabellen nedenfor præsenteres brugernes vurderinger af udbyttet af beskæftigelsestilbud og danskundervisning. Størstedelen af brugerne oplever at have fået et godt udbytte af introduktionsprogrammet.

I forhold til beskæftigelsestilbuddet er det imidlertid blot halvdelen af dem, der har deltaget i et beskæftigelsestilbud, der oplever, at tilbuddet i høj grad har lært dem, hvordan en dansk arbejdsplads fungerer. Det er også omkring halvdelen af brugerne, der oplever, at danskundervisningen og beskæftigelsestilbuddet i høj grad har forberedt dem til at få et ustyttet arbejde. Set i relation til ønsket om at øge introduktionsprogrammets beskæftigelsesfokus kan disse frekvenser give anledning til overvejelse.

Videre angiver 62 pct. af brugerne, at de i høj grad har anvendt det danske sprog i deres beskæftigelsestilbud. Et af formålene med disse praktik- og beskæftigelsestilbud er at give brugeren øvelse i anvendelsen af det danske sprog. På den baggrund er det overraskende få, der har opnået denne øvelse. Her skal det dog nævnes, at det omvendt blot er 11 pct. af brugerne, der tilkendegiver, at de har brugt det danske sprog i ringe grad eller slet ikke.

Tabel 5.2. Brugernes oplevelse af udbyttet af beskæftigelsestilbud og danskundervisning, angivet i procent enige eller meget enige brugere

	I høj eller i meget høj grad	I nogen grad	I ringe grad eller slet ikke	N
Beskæftigelsestilbuddet har lært mig, hvordan en dansk arbejdsplads fungerer	50 %	37 %	13 %	194
Jeg har brugt mit danske sprog i beskæftigelsestilbuddet	62 %	27 %	11 %	194
Beskæftigelsestilbud og danskundervisning har forberedt mig til at få et rigtigt arbejde	49 %	31 %	20 %	194

Tabellen er procentueret vandret.

5.1.3 Undervisning i samfunds- og kulturforståelse

Et andet aspekt af resultaterne af introduktionsprogrammet er udbyttet af den undervisning, brugerne modtager om samfunds- og kulturforhold i Danmark. Denne undervisning indgår som en obligatorisk del af danskundervisningen (danskuddannelsesloven § 5). Brugernes vurdering af undervisningens anvendelighed er venstreskæv, og det er relativt få, der vurderer, at de i ringe grad eller slet ikke kan anvende undervisningen. Omvendt er det knap 50 pct., der mener, de i høj eller i meget høj grad kan anvende undervisningen.

Tabel 5.3. Brugernes egen vurdering af udbyttet af undervisningen i kultur- og samfundsforståelse, angivet i procent enige eller meget enige brugere

	I høj eller i meget høj grad	I nogen grad	I ringe grad eller slet ikke
Kan du anvende den undervisning, du fik om Danmarks samfund og kultur?	44 %	41 %	15 %

N = 466

5.1.4 Forskelle i tilfredshed: Tilfredsheden er størst blandt brugere fra lande, der ligner Danmark mindst

Danskundervisningen

I dette afsnit ser vi på om brugerens baggrund har betydning for tilfredsheden med introduktionsprogrammet og relationen til kommunen. Vi har gennemført analyser, der viser, at hverken alder eller brugerens uddannelsesbaggrund fra hjemlandet har betydning for tilfredshedsniveauerne. Derimod har oprindelseslandet betydning. Brugere fra 'andre vestlige lande' er den eneste gruppe, der samlet set er utilfredse med undervisningen, mens brugere fra hver af de andre regioner gennemsnitligt ligger et stykke over middelniveauet. Analysen peger på, at det er brugere fra Afrika syd for Sahara, der er de mest tilfredse.

Det er altså de grupper, der forventeligt har sværest ved at lære dansk, der er mest tilfredse, mens de grupper, der forventes at have lettere ved at lære sproget, er mindre tilfredse. Dette resultat peger i retning af, at danskundervisningen ikke er tilstrækkeligt differentieret i forhold til brugergruppernes forskellige behov. Det er positivt, at de svageste brugere kommer i møde ved, at undervisningen målrettes dem. Men ud fra integrationslovens og danskundervisningslovens¹⁷ intention om individuelt tilrettelagt undervisning er det tankevækkende, at brugere fra fx 'de øvrige vestlige lande' ikke oplever et tilfredsstillende udbytte af undervisningen. En forklaring kan dog være, at disse brugere har højere forventninger til undervisningen. Disse brugere vil derfor vurdere det samme undervisningstilbud mere negativt.

Tilfredsheden med bopælskommunen

Ser vi på tilfredsheden med bopælskommunen, viser det sig, at brugere fra Afrika syd for Sahara er de mest tilfredse med det første år i deres bopælskommune. Denne gruppe skiller sig også ud ved at være den mest tilfredse gruppe med hensyn til den støtte og hjælp de oplever i kontakten med deres sagsbehandler. Men her adskiller brugere fra europæiske ikke-EU-lande og fra de øst- og centralasiatiske lande sig også positivt fra brugere fra de vestlige lande, der i denne sammenhæng har det laveste tilfredshedsniveau.

Tilfredsheden med de beskæftigelsesrettede tilbud

Det sidste tilfredshedsparameter vedrører tilfredsheden med praktik eller ansættelse med løntilskud. I forhold til dette parameter er det ikke muligt at påvise signifikante sammenhænge mellem brugerens regionale baggrund og tilfredsheden. Dette kan hænge sammen med det generelt høje tilfredshedsniveau på dette område og med det faktum, at respondentgruppen her er relativt lille (193 brugere). Respondentgruppens mere beskedne størrelse skyldes, at kun en begrænset del af brugere har deltaget i disse beskæftigelsesfremmende tiltag.

¹⁷ Fx danskuddannelseslovens § 3 og integrationslovens § 16.

Tilfredsheden med undervisningen i dansk kultur- og samfundsforståelse

Det er brugerne fra de vestlige lande, der angiver det laveste udbytte af undervisningen i samfundsforståelse, mens brugerne fra Øst- og Centralasien samt Afrika syd for Sahara angiver en signifikant højere anvendelighed af undervisningen. Dette resultat peger igen på, at indsatserne i kommunerne er målrettet mod de brugere, der har de største behov. Analysen viser videre, at alder og uddannelse fra hjemlandet ikke er afgørende for vurderingen af undervisningens anvendelighed.

Overblik over forskelle i tilfredshedsniveau

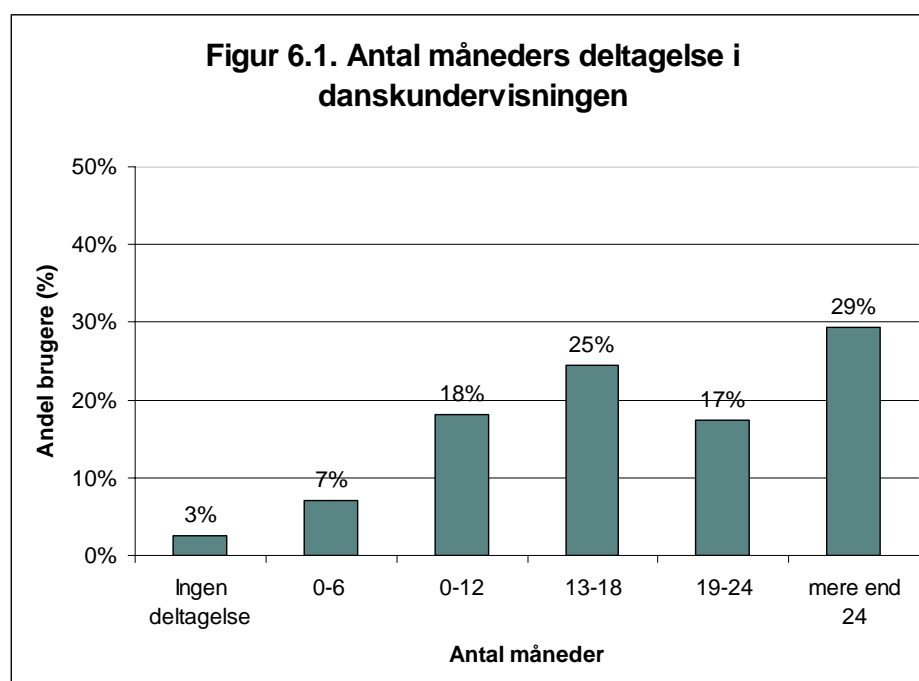
Overordnet set peger denne analyse på, at variationerne i tilfredshedsniveauet skal findes i brugernes nationalitetsbaggrund. Vi har set, at det især er brugerne fra de vestlige lande, der er skeptiske over for tiltagene, mens særligt brugere fra lande i Afrika syd for Sahara er meget positive over for tiltagene og forholdet til kommunen.

6. Indikatorer på deltagelse i introduktionsprogrammet

De sidste to indikatorer omhandler deltagelsen i introduktionsprogrammet.

6.1 Indikator 9: Deltagelse i danskundervisningen

De adspurgte brugere har opholdt sig i kommunerne i omkring 3 år, svarende til 36 måneder. Det fremgår af nedenstående figur, at godt halvdelen har deltaget i danskundervisning i mindre end 18 måneder, og knapt halvdelen har deltaget i mere end 18 måneder. 3 % af udlændingene har slet ikke deltaget i danskundervisning i de 36 måneder, de har været i Danmark.



N=514

Set i lyset af brugernes forholdsvis negative vurdering af egne danskundskaber er det tankevækkende, at 53 % af brugerne har modtaget danskundervisning i halvdelen eller mindre af den tid, de har været i kommunerne. 30 % af brugerne har modtaget undervisning i mindst 2/3 af tiden (24 måneder eller mere).

Vi har tidligere vist, at det er de grupper, der formodes at have lettest ved at blive integreret i Danmark, der modtager mindst danskundervisning. Dertil kommer, at ordinær beskæftigelse er blandt årsagerne til nogle brugeres lave deltagelse i danskundervisningen. Begge disse pointer skal ses som en nuancering af den ovenstående kritik.

6.2 Uddybende om deltagelsesniveauet

Udvidet beskrivelse af deltagelsen i danskundervisning

6.2.1 *Udskydelse af danskundervisning*

Deltagelsen i danskundervisningen er beskrevet ovenfor. Som en uddybning af dette emne indeholder spørgeundersøgelsen spørgsmål vedrørende udskydelse af danskundervisningen. 25 pct. af brugerne angiver, at de har holdt pauser i danskundervisningen. Den hyppigste årsag til udskydelse er barsel, men også sygdom og ustøttet arbejde angives som hyppig årsag. Én af grundene til det relativt beskedne antal måneder brugerne har deltaget i danskundervisningen skyldes altså enten årsager, som kommunerne ikke kan påvirke (sygdom og barsel) eller årsager, der må karakteriseres som integrationsfremmende (ustøttet beskæftigelse).

6.2.2 *Forskelle i deltagelsen i danskundervisningen*

Vi ser i det følgende på om nationalitet, alder og uddannelse fra hjemlandet er afgørende for, hvor meget danskundervisning brugerne har modtaget, og for om de har været i praktik eller ansættelse med løntilskud.

Vores analyser viser, at det er brugerne fra de vestlige lande, der modtager mindst danskundervisning, og brugere fra alle andre regioner modtager signifikant mere undervisning (se tabel 9.1 i appendikset).

Denne analyse viser altså, at brugernes nationalitet spiller en rolle for deltagelsesniveauet i danskundervisningen. Det er nærliggende at antage, at nationalitetsbaggrund spiller en rolle for, hvor let det er for en udlænding at blive integreret i Danmark. Udlændinge fra lande med en meget anderledes kultur og samfundsopbygning og med et sprog, der adskiller sig meget fra det danske, har alt andet lige sværere ved at blive integreret.¹⁸ Resultaterne fra Integrationsministeriets Tænketales seneste rapport viser, at udlændingenes nationale oprindelsesbaggrund spiller en afgørende rolle for udlændingenes normer og værdier. Det betyder også, at udlændinge med et meget anderledes værdigrundlag har sværere ved at blive integreret i det danske samfund¹⁹. Da det er brugere fra de vestlige lande, der modtager mindst danskundervisning, kan resultaterne fortolkes således, at det er de grupper, der har sværest ved at blive integreret i Danmark, der modtager mest undervisning. Det er naturligvis positivt og skal ses som en nuancering af den tidligere kritik af deltagelsesniveauet i danskundervisningen.

6.3 Indikator 10: Deltagelse i de beskæftigelsesrettede tilbud

Det andet element i belæringen af deltagelsen i introduktionsprogrammet omhandler praktik og ansættelser med løntilskud. Som det fremgår af nedenstående figur har knapt 40 pct. af de adspurgte brugere været i praktik eller i ansættelse med løntilskud. Dette tal virker umiddelbart overraskende lavt, men resultat er påvirket af flere faktorer.

For det første er det som tidligere nævnt muligt, at nogle brugere opfatter ansættelse med løntilskud som ordinær beskæftigelse. Dette bevirker, at

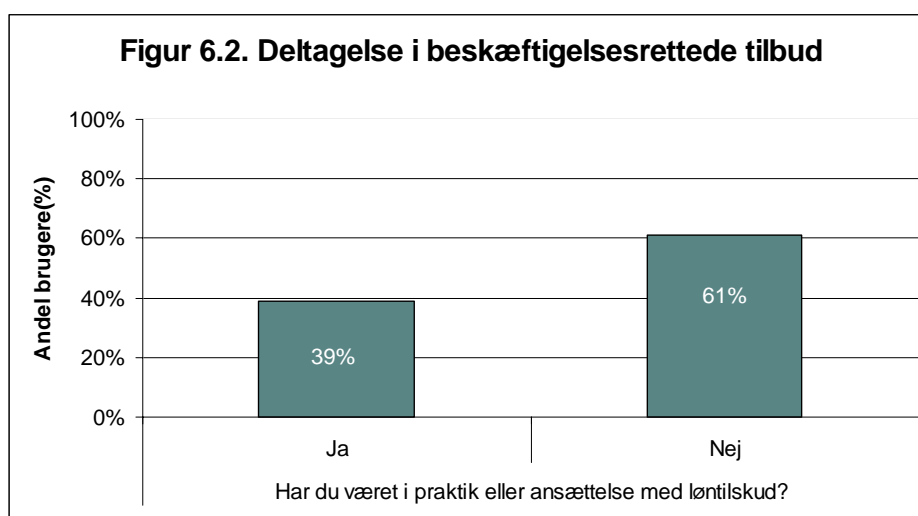
¹⁸ Analyserne i afsnit 4 og 5 bekræfter forventningen om forskelle mellem udlændinge fra forskellige regioner. Det er dog ikke entydigt brugere fra de samme regioner, der klarer sig godt eller dårligt i forhold til de forskellige aspekter i integrationen.

¹⁹ 'Værdier og normer – blandt udlændinge og danskere', Ministeriet for Flygtninge, Indvandrere og Integration, 2007.

http://www.nyidanmark.dk/bibliotek/publikationer/rapporter/2007/taenketanken_vaerdier_og_normer.pdf.

beskæftigelsesprocenten overvurderes en smule, mens deltagelsen i de beskæftigelsesrettede tilbud undervurderes tilsvarende. For det andet omhandler spørgsmålet kun to af de beskæftigelsesrettede tilbud (virksomhedspraktik og ansættelse med løntilskud) og omfatter fx ikke vejlednings- og opkvalificeringsindsatsen. For det tredje sondrer undersøgelsen ikke mellem brugere, der er ydelsesmodtagere og brugere, der er selvforsørgede.

I forhold til ydelsesmodtagerne har kommunerne pligt til at iværksætte et beskæftigelsesrettet tilbud. Modsat har kommunerne ingen pligt til at iværksætte denne type tilbud over for de selvforsørgede, men har *mulighed* for at gøre det. Resultatet skal altså fortolkes med en del forsigtighed og med de tre faktorer in mente. Alligevel tyder resultatet på, at der er en mulighed for at udvide andelen af brugere, der deltager i de to nævnte former for beskæftigelsesrettede tilbud.



N=502

6.3.1 Forskelle i deltagelsen i de beskæftigelsesrettede tilbud

I nedenstående tabel 6.1. ser vi, at det især er brugerne fra Centralasien og Afrika syd for Sahara, der kommer i praktik eller ansættelse med løntilskud. Selvom det er relativt få brugere, der deltager i beskæftigelsesrettede tilbud, er der som ved danskundervisningen tale om, at det er de grupper, der forventes at have sværest ved at blive integreret, der anvender tilbuddene mest. Derimod anvender brugere fra de vestlige lande ikke tilbuddet i særligt stort omfang, hvilket forventeligt skyldes, at de har lettere ved at gå direkte ind på det ordinære arbejdsmarked. Dertil kommer, at brugerne fra de nye EU-lande kun blev tilbudt beskæftigelsesrettede tilbud i et kort tidsrum, hvilket alt andet lige gør, at disse udlændinge anvender praktikkerne mindre.

Tabel 6.1. Andel brugere, der har været i praktik eller i ansættelse med løntilskud, fordelt på brugernes nationalitet, andele i procent

	Antal praktikker eller ansættelser med løntilskud			N
	Én	Flere	Ingen	
Vestlige lande i alt	11 %	9 %	79 %	53
Nye EU-lande	14 %	8 %	78 %	36
Andre vestlige lande	6 %	12 %	82 %	17
Ikke-vestlige lande i alt	27 %	15 %	59 %	449
Europæiske ikke-EU-lande	25 %	7 %	68 %	94
Østasien	22 %	15 %	63 %	128
Centralasien	34 %	24 %	43 %	80
Mellemøsten og Nordafrika	26 %	11 %	63 %	84
Sydamerika	32 %	0 %	68 %	19
Afrika syd for Sahara	30 %	25 %	46 %	44

Tabellen er procentueret vandret.

De to øvrige baggrundsvariable: alder og uddannelse fra hjemlandet viser sig ikke at have signifikant betydning for deltagelsen i introduktionsprogrammet (se tabel 9.2 i appendikset). Udlændingenes alder og uddannelsesbaggrund spiller altså ikke nogen rolle for, hvilket antal måneder brugeren modtager undervisning eller for, om brugeren har været i praktik eller ansættelse med løntilskud.

7. Sammenhænge mellem integrationsindikatorerne

7.1 Analyse af sammenhængene mellem integrationsindikatorerne

I det følgende afsnit graver vi et spadestik dybere i brugernes integrationsniveau, som vi beskrev i afsnit 3.

Hovedresultatet er, at der er en positiv sammenhæng mellem de fem indikatorer for udlændingenes integrationsniveau. Analyserne viser, at integrationsniveauet grundlæggende består af to dimensioner:

- Uddannelses- og samfundsintegration
- Arbejdsmarkeds- og socialintegration.

Den første dimension omhandler udlændingenes integration på arbejdsmarkedet og deres sociale integration. Vi ser, at der er positiv sammenhæng mellem udlændingenes beskæftigelse og deres kontakt til etnisk danske medborgere. Den anden dimension er udlændingenes integration i uddannelsessystemet og deres interesse for det danske samfund, hvor vi også finder en klar positiv sammenhæng. Det betyder med andre ord, at tiltag, der fx fremmer udlændingenes integration på arbejdsmarkedet, også fremmer deres sociale kontakt. Eller omvendt, at tiltag, der fremmer udlændingenes sociale kontakt, også vil fremme deres beskæftigelsesmuligheder.

Vores analyse viser videre, at danskkompetencen har en positiv indvirkning på integrationsniveauet på begge integrationsdimensioner. Dette resultat betyder således, at forøgelsen af danskkompetencen er helt central for at øge integrationsniveauet. Analysen peger på, at gode danskkompetencer er fundamentet for udlændingenes integration både på arbejdsmarkedet, i uddannelsessystemet, den sociale interaktion med etnisk danske og i forhold til deres interesse for det danske samfund.

Derudover peger analysen på, at integrationsindsatsen skal gå på to ben. Indsatser i forhold til arbejdsmarkedsintegrationen har også positive effekter på den sociale integration. Og indsatser, der fokuserer på at højne udlændingenes interesse for det danske samfund, vil også indvirke positivt på udlændingenes tilbøjelighed til at tage en uddannelse i Danmark. Omvendt har en effektiv integrationsindsats i forhold til beskæftigelse eller social kontakt med etnisk danske ikke umiddelbart en positiv virkning på udlændingenes tilbøjelighed til at tage en uddannelse i Danmark og i forhold til at højne udlændingens interesse for det danske samfund.

7.2 Forskelle i integrationsniveau

Det viser sig, at det især er unge, veluddannede udlændinge fra Sydamerika, Afrika og Mellemøsten, der har et højt integrationsniveau i forhold til 'uddannelses- og samfundsdimensionen'. Det er også de unge højtuddannede, der er velintegrerede i forhold til arbejdsmarkedet og den sociale kontakt til de etnisk danske medborgere. Med hensyn til nationalitet er det her brugere fra Centralasien, Mellemøsten og Nordafrika, der skiller sig negativt ud.

8. Brugerundersøgelsen fremover

Et af formålene med projektet har været at finde ud af, om det kan lade sig gøre at gennemføre en hensigtsmæssig dataindsamling, som måler brugerne erfaringer med introduktionsprogrammet. Rambøll Management vurderer på baggrund af denne pilottest:

- At det er muligt at gennemføre brugerundersøgelsen på en metodisk forsvarlig måde både som undersøgelser, som gennemføres én gang årligt, og som løbende indsamling af data
- At undersøgelsen tilvejebringer relevant viden, som kan være med til at kvalificere tilrettelæggelsen af introduktionsprogrammet fremover
- At brugerne ser positivt på muligheden for at give sin mening til kende gennem en brugerundersøgelse.

Rambøll Management anbefaler derfor, at brugerundersøgelsen iværksættes som en årlig monitoreringsaktivitet. Der er dog en række spørgsmål, som Integrationsministeriet bør tage stilling til i forbindelse med de eventuelle fremtidige målinger:

- *Skal undersøgelsen fremover gennemføres som en stikprøvebaseret undersøgelse eller en totalundersøgelse?* I den forbindelse er det relevant at overveje, hvor store ressourcer det kræver at identificere de relevante respondenter på kvartalsvis basis.
- *Er nærværende afrapporteringsform hensigtsmæssig?* Vi har i denne rapport valgt at gå i dybden med analysen af data. En anden model er at udvælge centrale variable som indikatorer og følge disse centrale nøgletal over tid i forhold til baseline. Disse tal kunne gøres tilgængelige i elektronisk form på Integrationsministeriets hjemmeside.
- *Skal kommunerne kunne benchmarke sig?* I forlængelse heraf vil det være relevant at overveje, om svarene fra brugerne skal opdeles på kommuneniveau og gøres tilgængelige for kommunerne på Integrationsministeriets hjemmeside. Det vil give mulighed for at sammenligne eksempelvis brugertilfredshed på tværs af kommuner. Dette kunne kombineres med, at de bedst scorende kommuner præsenterede deres sammensætning af introduktionsprogrammer til inspiration for andre kommuner.
- *Skal spørgeskemaet trimmes?* Forud for næste måling vil det være relevant at gennemgå spørgeskemaet med henblik på at fjerne spørgsmål, som kan undværes. Omvendt kan det overvejes at supplere skemaet med nye spørgsmål og baggrundsvariable som køn og status som ydelsesmodtager eller selvforsørget.
- *Behov for supplerende kvalitativ information?* Vil det være fornuftigt at supplere de kvantitative data med fokusgruppemøder med udvalgte brugere? Det vil give mulighed for at reducere de åbne svar-kategorier i spørgeskemaet (som giver oversættelsesmæssige vanskeligheder) og erstatte dem med en invitation til at deltage i fokusgruppemøder (for udvalgte brugere).
- *Behov for anvendelse af registerdata?* På baggrund af erfaringerne med anvendelse af selvangivne oplysninger om fx beskæftigelsessituation og tilknytning til uddannelsessystemet anbefales det, at målingerne fremadrettet indhenter disse typer oplysninger som registerdata fra relevante registre. Anvendelsen af registerdata vil øge validiteten af undersøgelsen og ved en samkøring af registerdata og surveydata vil det være muligt at gennemføre de samme analyser, som i baseline-undersøgelsen.

9. Appendiks

9.1 Metodiske forklaringer og redegørelser

De statistiske analyser i denne rapport er gennemført som henholdsvis lineære regressionsanalyser (OLS og GLM) og som logistiske regressionsanalyser.

De lineære analyser er anvendt, når den afhængige variabel med rimelighed kan antages at være på intervaskaleret niveau. I de tilfælde hvor den afhængige variabel er intervaskaleret og de uafhængige variable tilsvarende intervaskaleret, anvendes OLS. I de tilfælde hvor den afhængige variabel er intervaskaleret, men en eller flere af de uafhængige er på lavere skaleringsniveau anvendes GLM, der kan håndtere nominal-, ordinal- og intervaskalerede variable i samme analyse.

R^2 rapporteres i forbindelse med de lineære regressionsanalyser. R^2 udtrykker hvor stor en del af den samlede varians en model eller en variabel kan forklare. Når en model har en R^2 på eksempelvis 0,1 betyder det, at vi ved at kende værdierne på de uafhængige variable kan forudsige 10 % af variationen på den afhængige variabel.

Når den afhængige variabel er diktotom (og dermed ikke intervaskaleret) anvendes logistisk regression. Den logistiske regressionsanalyse genererer ikke et R^2 -mål, men et pseudo R^2 -mål (Nagelkerkes R^2), der kan fortolkes på samme måde, som R^2 og er rapporteret, når logistisk regression anvendes.

De rapporterede signifikansniveauer er et udtryk for sandsynligheden for at den pågældende sammenhæng eksisterer blandt alle landets brugere. Et signifikansniveau på 0,05 indikerer, at der er 95 % sandsynlighed for at sammenhængen eksisterer. Dette regnes normalt for at være en signifikant sammenhæng og markeres i denne rapport med en stjerne. To stjerner markerer 99 % sandsynlighed og tre stjerner 99,9 % sandsynlighed. Fraværet af stjerner ved signifikansniveauerne indikerer, at der ikke er statistisk belæg for at hævde, at disse sammenhænge eksisterer blandt brugerne af introduktionsprogrammet.

I de fleste tabeller indgår brugernes nationalitet som uafhængig variabel (region). Signifikansniveauerne ud for de enkelte regioner udtrykker sandsynligheden for, at denne gruppe adskiller sig fra den region, der er valgt som referencekategori (referencekategorien er angivet i de enkelte tabeller). De afhængige variable i de lineære analyser er kodet, så de går fra 1 til 5, hvor 3 er midterpunktet på skalaen. Når en kategori (fx brugere fra vestlige lande) har en gennemsnitsværdi på fx 2,75 i forhold til tilfredsheden med danskundervisningen, er det et udtryk for, at disse brugere gennemsnitligt har en tilfredshed, der ligger under skalaens middelværdi. Når kategorivariabel (som fx region) anvendes i regressionsanalyser, udtrykker b-værdien ud for referencekategorien denne kategoris gennemsnitsværdi. Når b-værdierne for de øvrige kategorier i variabelen lægges til referencekategoriens værdi, findes denne kategoris gennemsnitsværdi. Hvis værdien ud for Centralasien på 1,34 i tabel 9.3 lægges til referencekategoriens b-værdi på 2,75, fremkommer resultatet 4,09, der er brugerne fra Centralasiens gennemsnitsværdi. Det betyder, at brugerne fra Centralasien gennemsnitligt er tilfredse med danskundervisningen. Disse gennemsnitsværdier rapporteres i de tabeller, hvor region indgår som uafhængig (forklarende) variabel. I forhold til alle regressionsanalyser gennemført som GLM eller OLS er der gennemført følgende forudsætningstest: Test for varianshomogenitet, linea-

ritet, outliers, normalfordelte fejlede og multikollinearitet. Enkelte steder er der fejlede, der ikke er normalfordelte, hvilket kan skabe usikkerhed om signifikanstestene, men i de konkrete tilfælde er signifikansniveauerne så entydige, at udsvingene ikke vil påvirke rapportens fortolkninger. I et enkelt tilfælde er Levenes test for varianshomogenitet signifikant, men da den største standardafvigelse ikke er mere end dobbelt så stor som den mindste og signifikansniveauet er på 0,000, er der ikke usikkerhed om sammenhængens signifikans. I to tilfælde er der outliers, men eksklusionen af disse ændrer ikke nævneværdigt på hverken parameterestimer eller signifikansniveauer. Samlet set peger de gennemførte forudsætningsstest altså på, at resultaterne af OLS og GLM analyserne er retvisende.

I forhold til de logistiske regressionsanalyser er der gennemført test for outliers. Der er ikke fundet outliers i denne sammenhæng.

9.2 Definitioner på landekategorier

Definition af landekategorier

Nye EU-lande: De 10 lande, der blev optaget i EU pr. 1. maj 2004, samt de to lande, der blev optaget pr. 1. januar 2007

Øvrige vestlige lande: USA, Canada, Australien, New Zealand, Andorra, Liechtenstein, Monaco, San Marino, Schweiz og Vatikanstaten

Vestlige lande: Nye EU-lande og øvrige vestlige lande

Ikke-vestlige lande: Alle øvrige lande

Note: EU 15 indgår ikke i undersøgelsen, da udlændinge fra disse lande ikke har været omfattet af integrationsloven. Derfor indgår EU 15 heller ikke i kategorien 'Vestlige lande'.

9.3 Tabelpræsentation

Tabel 9.1 Regressionsanalyse af sammenhængen mellem brugerens nationalitet og deltagelsen i danskundervisningen, ustandardiserede regressionskoefficienter, R2 og signifikansniveau

Brugerens nationalitet	Ustandardiseret regressionskoefficient (B)	Gennemsnit
Øvrige vestlige lande (referencekategori)		48,3
Nye EU-lande	11,2	59,5
Europæiske ikke-EU-lande	18,4*	66,7
Østasien	22,4**	70,7
Centralasien	19,4**	67,7
Mellemøsten og Nordafrika	15,1*	63,4
Sydamerika	31,8***	80,1
Afrika syd for Sahara	26,8***	75,1

$R^2 = 0,043$

N = 508

Analysen er gennemført som GLM-analyse.

*) Markerer, at sammenhængen er signifikant på 0,05 niveau. Det betyder, at der er 95 % sandsynlighed for, at sammenhængen findes blandt alle brugere af introduktionsprogrammet. To stjerner markerer 99 % sandsynlighed og tre stjerner 99,9 % sandsynlighed. Fraværet af stjerner ved signifikansniveauerne indikerer, at der ikke er statistisk belæg for at hævde, at disse sammenhænge eksisterer blandt brugerne af introduktionsprogrammet.

Danskundervisning er omkodet, så variabelen går fra 0 til 100, hvor 100 udtrykker, at brugeren har modtaget undervisning i 24 måneder eller mere, mens 0 indikerer, at brugeren ikke har modtaget danskundervisning.

Tabel 9.2 Bivariate regressionsanalyser af sammenhængen mellem brugerens uddannelsesbaggrund fra hjemlandet og deltagelsen i introduktionsprogrammet, ustandardiserede regressionskoefficienter, R2 og signifikansniveau

Afhængige variable	Ustandardiseret regressionskoefficient (B)	R ²	Signifikant
Deltagelse i danskundervisning	0,071	0,005	Nej
Deltagelse i praktik eller ansættelse med løntilskud	0,068	0,003	Nej

N = 496 / 501

Analysen af sammenhængen mellem uddannelsesbaggrund fra hjemland og deltagelse i danskundervisning er gennemført som lineær regression (OLS).

Sammenhængen mellem uddannelsesbaggrund fra hjemland og deltagelse i praktik eller ansættelse med løntilskud er gennemført ved hjælp af logistisk regression.

Tabel 9.3 Regressionsanalyse af sammenhængen mellem brugerens nationalitet og tilfredsheden med danskundervisningen, ustandardiserede regressionskoefficienter og signifikansniveauer

Brugerens nationalitet	Ustandardiseret regressionskoefficient (B)	Gennemsnit
Øvrige vestlige lande (referencekategori)		2,75
Nye EU-lande	1,14***	3,89
Europæiske ikke-EU-lande	1,10***	3,85
Østasien	1,19***	3,94
Centralasien	1,34***	4,09
Mellemøsten og Nordafrika	1,06***	3,81
Sydamerika	1,10***	3,85
Afrika syd for Sahara	1,48***	4,23

$R^2 = 0,061$

N = 508

Analysen er gennemført som GLM analyse.

Tilfredsheden med danskundervisning er en fem-skaleret variabel, hvor 1 udtrykker, at brugeren er meget utilfreds og 5, at brugeren er meget tilfreds.

Tabel 9.4 Regressionsanalyse af sammenhængen mellem brugerens oplevede udbytte af undervisningen i kultur- og samfundsforståelse og flere uafhængige variable, ustandardiserede regressionskoefficienter og signifikansniveauer

Brugerens nationalitet	Ustandardiseret regressionskoefficient (B)	Gennemsnit
Øvrige vestlige lande (referencekategori)	-	2,836
Nye EU-lande	0,512	3,348
Europæiske ikke-EU-lande	0,510	3,346
Østasien	0,649*	3,485
Centralasien	0,768**	3,604
Mellemøsten og Nordafrika	0,200	3,036
Sydamerika	0,589	3,425
Afrika syd for Sahara	0,650*	3,486
Alder	-0,006	-
Uddannelse fra hjemlandet	0,051	-

$R^2 = 0,056$

N = 464

Analysen er gennemført som GLM-analyse.

Table 9.5 Regressionsanalyse af sammenhængen mellem brugerens uddannelse i Danmark og flere uafhængige variable, ustandardiserede regressionskoefficienter og signifikansniveauer

Brugerens nationalitet	Ustandardiseret regressionskoefficient (B)	Gennemsnit
Øvrige vestlige lande (referencekategori)	-	3,270
Nye EU-lande	0,565	3,835
Europæiske ikke-EU-lande	0,282	3,552
Østasien	0,427	3,697
Centralasien	0,416	3,686
Mellemøsten og Nordafrika	0,334	3,604
Sydamerika	1,019**	4,289
Afrika syd for Sahara	0,527	3,797
Alder	-0,040***	-
Uddannelse fra hjemlandet	0,064	-
Antal måneders danskundervisning	-0,019	-
Praktik eller ansættelse med løntilskud	0,068	-

$R^2 = 0,090$

N = 497

Analysen er gennemført som GLM-analyse.

Uddannelse i Danmark er kategoriseret således:

- De, der har taget uddannelse i Danmark, er tildelt værdien 5
- De, der er i færd med at tage uddannelse i Danmark, er tildelt værdien 4
- De, der har planer om at tage uddannelse i Danmark, er tildelt værdien 3
- De, der ikke har taget og ikke har planer om at tage uddannelse i Danmark, er tildelt værdien 1

Tabel 9.9 Regressionsanalyse af sammenhængen mellem ordinær beskæftigelse og flere uafhængige variable, ustandardiserede regressionskoefficienter og signifikansniveauer

Brugerens nationalitet	Ustandardiseret regressionskoefficient (B)
Øvrige vestlige lande (referencekategori)	-
Nye EU-lande	-0,127
Europæiske ikke-EU-lande	-0,855
Østasien	0,031
Centralasien	-1,571**
Mellemøsten og Nordafrika	-1,070
Sydamerika	-2,043**
Afrika syd for Sahara	-0,999
Alder	-0,025*
Uddannelse fra hjemlandet	0,188*
Antal måneders danskundervisning	-0,029
Praktik eller ansættelse med løntilskud	-0,016

Nagelkerkes $R^2 = 0,145$

N = 497

Analysen er gennemført som logistisk regressionsanalyse.

Ordinærbeskæftigelse er kategoriseret som en dummy-variabel, hvor brugere, der har udstøttet beskæftigelse, tildeles værdien 1 og de øvrige værdien 0.

Tabel 9.7 Regressionsanalyse af sammenhængen mellem brugerens uddannelsesbaggrund fra hjemlandet og aflæggelse af danskprøve, ustandardiseret regressionskoefficient, R2 og signifikansniveau

Afhængig Variabel	Ustandardiseret Regressions-koefficient (B)	R2
Danskprøveniveau	0,399***	0,215

N = 501

Analysen er gennemført som lineær regression (OLS).

Danskprøveniveau er operationaliseret således, at personer, der ikke har aflagt prøve, er tildelt værdien 1, dem der har taget 'Prøve Dansk 1' værdien 2, 'Prøve Dansk 2' værdien 3, 'Prøve Dansk 3' værdien 4, og dem der har taget 'Studieprøven' værdien 5.

Tabel 9.8 Regressionsanalyse af sammenhængen mellem brugerens danskkompetencer og flere uafhængige variable, ustandardiserede regressionskoefficienter og signifikansniveauer

Brugerens nationalitet	Ustandardiseret regressionskoefficient (B)	Gennemsnit
Øvrige vestlige lande	-0,311	
Nye EU-lande (referencekategori)	-	3,319
Europæiske ikke-EU-lande	-0,301	3,018
Østasien	-0,539***	2,780
Centralasien	-0,656***	2,663
Mellemøsten og Nordafrika	-0,727***	2,592
Sydamerika	-0,245	3,074
Afrika syd for Sahara	-0,518**	2,801
Alder	-0,021***	-
Uddannelse fra hjemlandet	0,216***	-
Antal måneders danskundervisning	0,019	-
Praktik eller ansættelse med løntilskud	0,043	-

R² = 0,245

N = 440

Analysen er gennemført som GLM-analyse.

Brugernes danskkompetencer er operationaliseret ved at addere værdierne på variablene, der måler hhv. brugernes egen vurdering af danskkompetence i forhold til såvel uddannelse som arbejde og det danskprøveniveau, brugeren har opnået.

Tabel 9.9 Regressionsanalyse af sammenhængen mellem brugerens sociale kontakt til danskere og flere uafhængige variable, ustandardiserede regressionskoefficienter og signifikansniveauer

Brugerens nationalitet	Ustandardiseret regressionskoefficient (B)
Øvrige vestlige lande (referencekategori)	-
Nye EU-lande	-1,479
Europæiske ikke-EU-lande	-1,086
Østasien	-1,334
Centralasien	-1,237
Mellemøsten og Nordafrika	-1,723
Sydamerika	-0,228
Afrika syd for Sahara	-1,774
Alder	-0,012
Uddannelse fra hjemlandet	0,182*
Antal måneders danskundervisning	0,113
Praktik eller ansættelse med løntilskud	0,744**

R² = 0,051

N = 497

Analysen er gennemført som logisk regressionsanalyse.

Brugernes sociale kontakt til danskere er operationaliseret ud fra, om brugerne har danske venner eller ej.

Tabel 9.10 Regressionsanalyse af sammenhængen mellem brugerens samfundsinteresse og flere uafhængige variable, ustandardiserede regressionskoefficienter og signifikansniveauer

Brugerens nationalitet	Ustandardiseret regressionskoefficient (B)	Gennemsnit
Øvrige vestlige lande (referencekategori)	-	3,202
Nye EU-lande	0,180	3,382
Europæiske ikke-EU-lande	0,260	3,462
Østasien	0,313	3,515
Centralasien	0,436**	3,638
Mellemøsten og Nordafrika	0,216	3,418
Sydamerika	0,448*	3,650
Afrika syd for Sahara	0,498**	3,700
Alder	-0,007	-
Uddannelse fra hjemlandet	0,050	-
Antal måneders danskundervisning	-0,007	-
Praktik eller ansættelse med løntilskud	0,025	-

$R^2 = 0,057$

N = 371

Analysen er gennemført som GLM-analyse.

Brugernes samfundsinteresse er operationaliseret ved indekskonstruktion af nogle af de variable, der indgår i 4.9: medieforbrug, interesse for politik, foreningsmedlemskab og biblioteksforbrug. En faktoranalyse bekræfter en antagelse om, at disse variable tilhører den sammen underliggende dimension.

Tabel 9.11 Den interne sammenhæng mellem de fem integrationsindikatorer, gammakoefficienter og signifikansangivelser

	Job	Uddannelse i Danmark	Dansk-kompetence	Etnisk danske venner	Interesse for det danske samfund
Job	1,000	-0,029	0,342***	0,501***	0,097
Uddannelse i Danmark	-	1,000	0,323***	0,231*	0,523***
Dansk-kompetence	-	-	1,000	0,472***	0,282***
Danske venner	-	-	-	1,000	0,239*
Interesse for det danske samfund	-	-	-	-	1,000

Tabel 9.12 Regressionsanalyse af sammenhængen mellem 'uddannelses og -samfundsintegration' og flere uafhængige variable, ustandardiserede regressionskoefficienter og signifikansniveauer

Brugerens nationalitet	Ustandardiseret regressionskoefficient (B)
Øvrige vestlige lande (referencekategori)	-
Nye EU-lande	0,637
Europæiske ikke-EU-lande	0,561
Østasien	0,552
Centralasien	0,766*
Mellemøsten og Nordafrika	0,460
Sydamerika	1,256**
Afrika syd for Sahara	0,889*
Alder	-0,030***
Uddannelse fra hjemlandet	0,121**

$R^2 = 0,093$

N = 501

Analysen er gennemført som GLM-analyse.

'Uddannelsesintegration' er genereret vha. en faktoranalyse af de fem integrationsindikatorer – se tabel 9.2.

Tabel 9.13 Regressionsanalyse af sammenhængen mellem 'arbejdsmarkeds- og socialintegration' og flere uafhængige variable, ustandardiserede regressionskoefficienter og signifikansniveauer

Brugerens nationalitet	Ustandardiseret regressionskoefficient (B)
Øvrige vestlige lande	-
Nye EU-lande (referencekategori)	-0,080
Europæiske ikke-EU-lande	-0,369
Østasien	-0,242
Centralasien	-0,782*
Mellemøsten og Nordafrika	-0,841**
Sydamerika	-0,638
Afrika syd for Sahara	-0,670
Alder	-0,017**
Uddannelse fra hjemlandet	0,198***

$R^2 = 0,131$

N = 501

Analysen er gennemført som GLM-analyse.

'Uddannelsesintegration' er genereret vha. en faktoranalyse af de fem integrationsindikatorer – se tabel 9.2.

Tabel 9.14 Faktoranalyse af integrationsindikatorerne

	1. Komponent 'Uddannelsesintegration'	2. Komponent 'Arbejdsmarkedsintegration'
Job	-0,048	0,749
Uddannelse i Danmark	0,839	0,093
Danskkompetence	0,491	0,654
Danske venner	0,146	0,697
Interesse i det danske samfund	0,816	0,141
Procent forklaret varians	36,9 %	23,7 %

Samlet forklaret varians: 60,6 %

Faktoranalysen er gennemført som med oblimin rotation, da der er signifikante sammenhænge mellem variablene

N = 501