

FLERÅRIGT PROGRAM

MEDLEMSSTAT: Danmark

FOND: Fonden for De ydre Grænser for perioden 2007-2013 som en del af det generelle program om solidaritet og forvaltning af migrationsstrømme (herefter Grænsefonden)

ANSVARLIG MYNDIGHED: Ministeriet for Flygtninge Indvandrere og Integration (herefter Integrationsministeriet), Administrationsafdelingen, Holbergsgade 6, 1057 København K, Danmark

OMFATTET PERIODE: 2007-2013

1. SITUATIONEN I DANMARK

1.1. Den nationale situation og de migrationsstrømme, der berører den

Myndigheder involveret i grænsekontrol og administration af visum og opholdstilladelser

Opgaven varetages overordnet af tre ministerier: Integrationsministeriet, Justitsministeriet og Udenrigsministeriet.

- **Justitsministeriet:**
Den fysiske grænsekontrol i Danmark varetages af det almindelige danske politi (den eneste politistyrke i Danmark), som henhører under Justitsministeriets ressort. Der findes således ikke et egentligt grænsepoliti i Danmark. Grænsekontrollopgaverne, herunder ind- og udrejsekontrol og grænseovervågning, udføres af det stedlige politi på det sted, hvor grænsen fysisk er beliggende. Rigspolitiet er den overordnede centrale enhed for det danske politi, og varetager en række koordinerende opgaver vedrørende grænsekontrollen, der varetages i lokalområderne. Det danske politi er inddelt i 12 politikredse og yderligere to på henholdsvis Færøerne og Grønland. Der foregår endvidere et tæt og velorganiseret samarbejde mellem politiet og de danske told- og skattemyndigheder på de centrale grænseovergangssteder. Lovgrundlaget for grænsekontrollen er baseret på Schengen-grænsekodeksen, herunder den praktiske håndbog for grænsevagter, findes i den danske udlændingelov og udlændingebekendtgørelsen (se nedenfor) samt i administrative forskrifter udstedt af Rigspolitiet. Se endvidere beskrivelse af Danmarks geografiske forhold under punktet *infrastruktur*.
- **Udenrigsministeriet:**
De danske repræsentationer i udlandet, hvor langt de fleste ansøgninger om visum behandles, henhører under Udenrigsministeriets ressort. De danske myndigheder behandler i alt ca. 90.000 visumansøgninger om året, hvoraf ca. 70.000 afgøres på de danske repræsentationer i udlandet (se grafisk oversigt nedenfor).

Repræsentationerne kan dog kun afgøre de sager, hvor der ikke er nogen tvivl om, at ansøgeren skal have et visum. Alle andre afgørelser (ca. 20.000), herunder alle afslag, skal træffes af Udlændingesservice, der er en styrelse under Integrationsministeriet.

Danmark har ca. 70-75 repræsentationer i udlandet, der behandler visumansøgninger. Herudover har Danmark i lande, hvor der ikke findes en dansk repræsentation, indgået en række repræsentationsaftaler med andre Schengen-landes repræsentationer, som så behandler visumansøgninger for Danmark.

Ved de almindelige repræsentationsaftaler kan den udenlandske repræsentation udstede et visum til Danmark, hvis man lever op til repræsentationslandets regler for at få visum. Hvis man ikke kan få visum efter repræsentationslandets regler, henvises man til at ansøge på en dansk repræsentation i et andet land. Danmark har desuden indgået udvidede repræsentationsaftaler med de andre nordiske lande. Disse aftaler medfører, at hvis repræsentationslandet ikke kan udstede et visum efter landets egne regler, videresendes ansøgningen direkte til Udlændingesservice, som så behandler den efter danske regler.

- Ministeriet for Flygtninge, Indvandrere og Integration:
Integrationsministeriet er ansvarlig for den danske udlændingelovgivning (udlændingeloven og udlændingebekendtgørelsen) og hermed reglerne om udlændinges indrejse og ophold i Danmark, herunder visum- og opholdsreglerne og reglerne om grænsekontrol. Som nævnt ovenfor er Udlændingesservice en styrelse under ministeriet, der bl.a. varetager behandlingen af visumansøgninger, når der ikke kan gives visum direkte på en dansk repræsentation. I Udlændingesservices Visumkontor beskæftiges ca. 30 fuldtidsansatte medarbejdere. Afslag på visum, truffet af Udlændingesservice, kan påklages til Integrationsministeriet, hvis visumsektion beskæftiger fire personer.

Visumafgørelser 2002 - 2007 *						
Afgørelser	2002	2003	2004	2005 **	2006 ***	2007
Tilladelser i Udlændingesservice	14.084	11.829	12.713	13.870	12.076	13.759
Afslag i Udlændingesservice	9.182	7.871	8.413	6.148	5.090	4.700
I alt	23.266	19.700	21.126	20.018	17.166	18.459
Tilladelser på repræsentationerne i udlandet (ca.-tal) ****	70.000	49.000	52.000	61.000	62.000	71.000

* Tallene er baseret på elektroniske oplysninger i det Fælles Visum System (FVS). Visumtallene i tabellen omfatter Schengen-visa og nødvisa udstedt af Udlændingesservice.

Infrastruktur og geografiske forhold

Danmark har ingen ydre landegrænser. Efter udvidelsen af Schengenområdet omkring årsskiftet 2007/8 er Københavns Lufthavn den væsentligste ydre grænse. Udover Københavns Lufthavn har Danmark 37 mindre lufthavne (heraf 1 på Færøerne og 13 på Grønland). I 2006 blev 188 tredjelandsstatsborgere nægtet indrejse ved landets lufthavne, og i 2007 var tallet 115 tredjelandsstatsborgere.

Danmarks ydre maritime grænser måler ca. 7.300 kilometer og der er 130 havne, der fungerer som grænseovergangssteder (heraf 11 på Færøerne og 18 på Grønland). I 2006 og 2007 passerede henholdsvis ca. 270.000 og ca. 331.000 personer på disse grænseovergange, mens henholdsvis 22 og 2 tredjelandsstatsborgere blev afvist indrejse ved maritime grænseovergange i 2006 og 2007.

Lufthavne

I Danmark har alene Københavns Lufthavn i Kastrup og Billund Lufthavn en trafikintensitet og et trafikmønster, der bevirker, at de kan betragtes som internationale lufthavne i en kontrolmæssig sammenhæng. Det er samtidig de eneste lufthavne i Danmark med fast politibetjening døgnet rundt.

Københavns Lufthavn i Kastrup og Billund Lufthavn er bygningsmæssigt indrettet således, at der er en effektiv adskillelse af personer, der rejser internt i Schengenområdet, fra personer, der rejser over en ydre grænse til/fra Schengenområdet.

Der er endvidere i disse lufthavne etableret kontrolområder med faste kontrolbokse, hvorfra ind- og udrejsekontrollen foretages. I kontrolboksene er der adgang til relevante nationale registre og til SIS. SIS er tilkoblet en elektronisk passcanner, så personer, der er opdateret i SIS, automatisk vil udløse et "hit". I kontrolboksene findes endvidere udstyr til en foreløbig undersøgelse af ægtheden af rejsedokumenter.

I både Københavns Lufthavn og i Billund Lufthavn er der indrettet faciliteter/kontorer til 2. linjekontrol, herunder dokumentundersøgelser. I Københavns Lufthavn i Kastrup er der endvidere i tilknytning hertil etableret et særligt "Docu-center" med avanceret teknisk udstyr til dokumentundersøgelser.

Herudover har Esbjerg Lufthavn, Århus Lufthavn (Tirstrup) og Aalborg Lufthavn, der alle er placeret i Jylland begrænset non-Schengen rutetrafik til Storbritannien og begrænset chartertrafik til bl.a. Tyrkiet. I disse lufthavne er der normalt ikke politi til stede uden for de tidspunkter, hvor der ankommer/afgår fly fra/til non-Schengendestinationer, og der derfor skal foretages ind- eller udrejsekontrol.

I de øvrige mindre lufthavne/flyvepladser, hvor der alene ankommer/afgår privatfly fra/til non-Schengendestinationer, modtager politiet fra lufthavnen oplysninger om ankomst- og afgangstidspunkt og personoplysninger om passagerer med henblik på tilrettelæggelse af ind- og udrejsekontrollen.

I det omfang, der ikke er etableret egentlige kontrolbokse i disse mindre lufthavne/flyvepladser med et meget begrænset antal ankomster fra/afgange til non-

Schengendestinationer, foregår kontrollen ved gaten eller ved selve flyet.

Havne

Kun Esbjerg Havn (forbindelsen til Harwich i Storbritannien) og Hanstholm Havn (forbindelse til Lerwich i Storbritannien) har færgetrafik i fast rutefart med havne uden for Schengenområdet. Den øvrige skibstrafik består primært af lastskibe og krydstogtskibe.

Der er i den danske udlændingebekendtgørelse fastsat meldeordninger i forhold til de enkelte skibstyper. Kontrollen af skibstrafikken understøttes af et samarbejde mellem politiet, skibsmæglerne/rederierne og havnemyndighederne. Samarbejdet indebærer, at politikredsene løbende modtager lister med oplysninger om besætningsmedlemmer og passagerer med henblik på at kunne foretage de nødvendige ind- og udrejsekontroller.

Overvågning af de maritime grænser

Overvågningen af de danske kyster/maritime grænser varetages dels af politiet i form af patruljering med mobile enheder på land, dels af det danske forsvar med skibe og fly.

I forbindelse med forsvarets normale overvågningsaktiviteter og opgavevaretagelse til søs vil forsvarets bistand til politiet ske med særlig opmærksomhed på bekæmpelse af grænseoverskridende organiseret kriminalitet og ulovlig indvandring via søvejen. Som led i samarbejdet mellem politiet og forsvaret udveksles der løbende situationsbilleder og oplysninger om prioriterede indsatsområder.

Personalemæssige ressourcer

Det samlede personale i dansk politi udgør omkring 14.000 ansatte (heraf knap 11.000 polititjenestemænd, 625 jurister, ca. 1700 kontoransatte og 650 civilt ansatte og elever). Bortset fra Københavns politikreds, der har ca. 2.600 ansatte og Bornholms politikreds med under 100, har hver politikreds omkring 700-800 ansatte.

Som ovenfor beskrevet udføres opgaver i forbindelse med grænsekontrol af det stedlige politi som en del af de generelle politimæssige opgaver. Det er på denne baggrund ikke muligt at give præcise oplysninger om antallet af ansatte, der berøres af sådanne opgaver. Et forsigtigt skøn over opgavens omfang er omkring 200 årsværk.

Ud af de 14 politikredse er følgende tre de mest berørte af grænsekontrol opgaver:

Københavns Politi, der dækker Københavns Lufthavn Kastrup,
Sydøstjyllands Politi, der dækker Billund Lufthavn, og
Syd- og Sønderjyllands Politi, i forbindelse med opgaver i Esbjerg Havn.

Udstyr

For så vidt angår behandlingen af visumansøgninger har Udlændingesservice og de danske repræsentationer hidtil benyttet et nationalt visumsagsbehandlingssystem, Det Interne Visumregister (IVR/WIVR). Dette udfases helt med udgangen af 2008, og et nyt visumsystem, FVS-VIS, blev idriftsat i sommeren 2008. Systemet forventes medio 2009 at blive opkoblet på C-VIS. Udlændingesservices Økonomi- og Koncernstatistikkontor har i 2008 planer om at udvide statistikføringen på visumområdet.

Både Udlændingetjenesten og Integrationsministeriet er i øjeblikket i gang med at overgå til elektronisk sags- og dokumenthåndtering (ESDH).

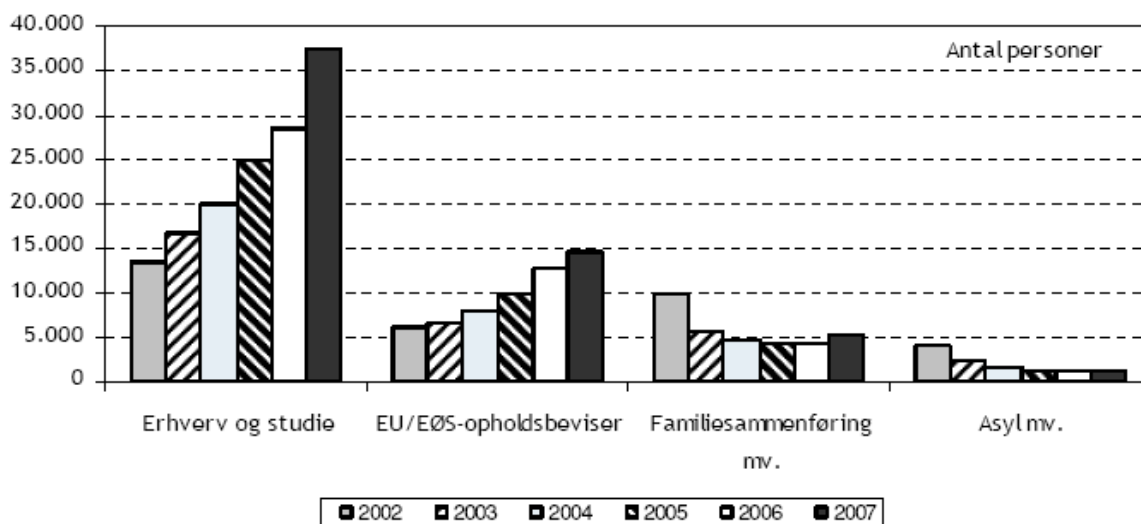
Uddannelsesmuligheder for medarbejdere ved de konsulære myndigheder

I relation til uddannelse af medarbejdere ved repræsentationerne afholder Udenrigsministeriet forud for udsendelse af medarbejdere et undervisningsforløb, hvor bl.a. repræsentanter for Udlændingetjenesten underviser bl.a. i reglerne for visum og opholdstilladelse. Endvidere afholder Udenrigsministeriet i Danmark undervisningsforløb for lokalansatte ved de danske repræsentationer. Øvrig oplæring i reglerne for indgivelse og behandling af ansøgninger om visum og opholdstilladelse finder sted lokalt på repræsentationerne.

Migrationsstrømme

Siden 2001 er der i Danmark sket en ændring i personkredsen af personer, der ansøger om og meddeles opholdstilladelse. Tidligere lå hovedvægten af ansøgninger inden for kategorierne asyl og familiesammenføring. De seneste år er tendensen ændret, og hovedparten af ansøgningerne vedrører opholdstilladelse på baggrund af studie og erhverv.

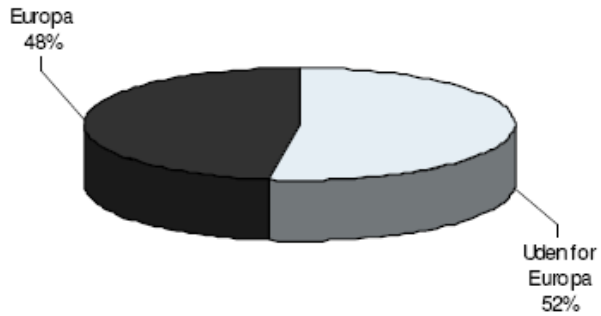
Overblik over alle meddelte opholdstilladelser mv. 2002 - 2007



**Alle meddelte opholdstilladelser mv. 2002 og 2007
- fordelt på henholdsvis Europa og uden for Europa**

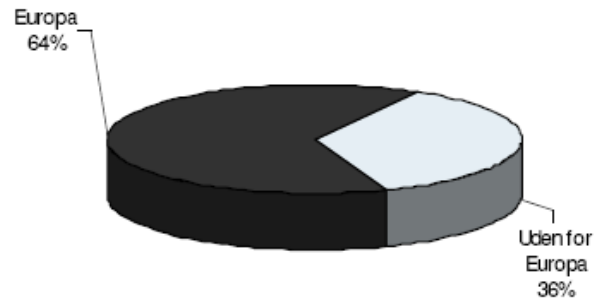
33.363 personer

2002



58.569 personer

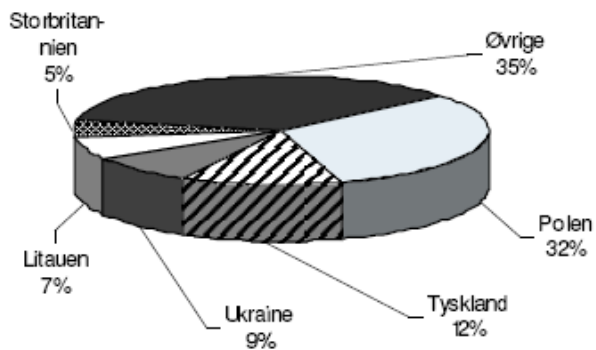
2007



**Alle meddelte opholdstilladelser mv. 2007
- fordelt på henholdsvis Europa og uden for Europa**

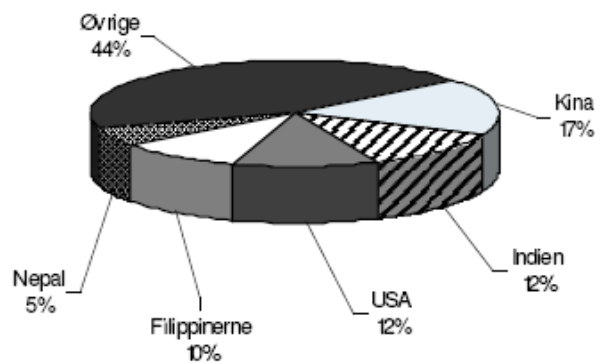
37.444 personer

Europa



21.125 personer

Uden for Europa



Grundet ændringen i indvandringsstrømmen ligger det primære behov for styrkelse af kontrollen på repræsentationerne og i Udlændingeservice i forbindelse med indgivelse og behandlingen af ansøgninger om visum og opholdstilladelse på baggrund af studie og erhverv.

1.2. Foranstaltninger, der indtil videre er truffet af medlemsstaten

Med henblik på at styrke kompetencen på de danske repræsentationer for så vidt angår udlændingeretlige spørgsmål har Integrationsministeriet for tiden udstationeret et antal udlændingeattachéer. Den primære opgave for attachéerne har imidlertid været at opnå tilbagetagelsesaftaler med hjemlandene.

I relation til at forbedre proceduren i forbindelse med indgivelse af ansøgning om ophold i Danmark og med det formål at sikre bedst mulig bevis for, at ansøgerne opfylder de nødvendige betingelser, har Udlændingesservice og Integrationsministeriet på en række områder forenklet og LEAN-optimeret ansøgningsproceduren (LEAN er en operation strategi med det formål at opnå den kortest mulige sagsbehandlingstid ved at fjerne overflødige handlinger/sagsskridt). Udlændingesservice har bl.a. i forbindelse med lanceringen af en ny ansøgningspakke på familiesammenføringsområdet besøgt udvalgte repræsentationer og undervist repræsentationernes medarbejdere i brugen af de nye skemaer, således at alt nødvendigt materiale forefindes på sagen ved sagens indgivelse, og misbrug undgås.

Danmark har på baggrund af sager, hvor udenlandske personer har misbrugt reglerne for opholdstilladelse som studerende til at skaffe sig adgang til landet, højnet kravene i forbindelse med indgivelse af ansøgning samt skærpet kontrollen med studerende efter deres indrejse i landet.

Danmark har i 2007 generelt skærpet kontrollen af, hvorvidt udlændinge, der opholder sig her i landet på baggrund af en opholdstilladelse, fortsat opfylder betingelserne herfor. Kontrollen skal ses i sammenhæng med, at der i 2007 på mange områder skete en forenkling af proceduren for indgivelse og forlængelse af ansøgninger om opholdstilladelse.

1.2.1. VIS-programmet i Danmark

Den danske regering har etableret VIS-programmet, der består af en række forskellige projekter og som er ledet af en tværministeriel styregruppe, VIS styregruppen. Målet er at implementere VIS-forordningen i Danmark (lovgivning, hardware, software og personalemæssige ressourcer). Pga. det danske forbehold vedrørende retlige og indre anliggender har der været behov for at implementere VIS-forordningen i Danmark ved national lovgivning (Lov Nr. 431 af 1. juni 2008, som træder i kraft samtidig med VIS-forordningen).

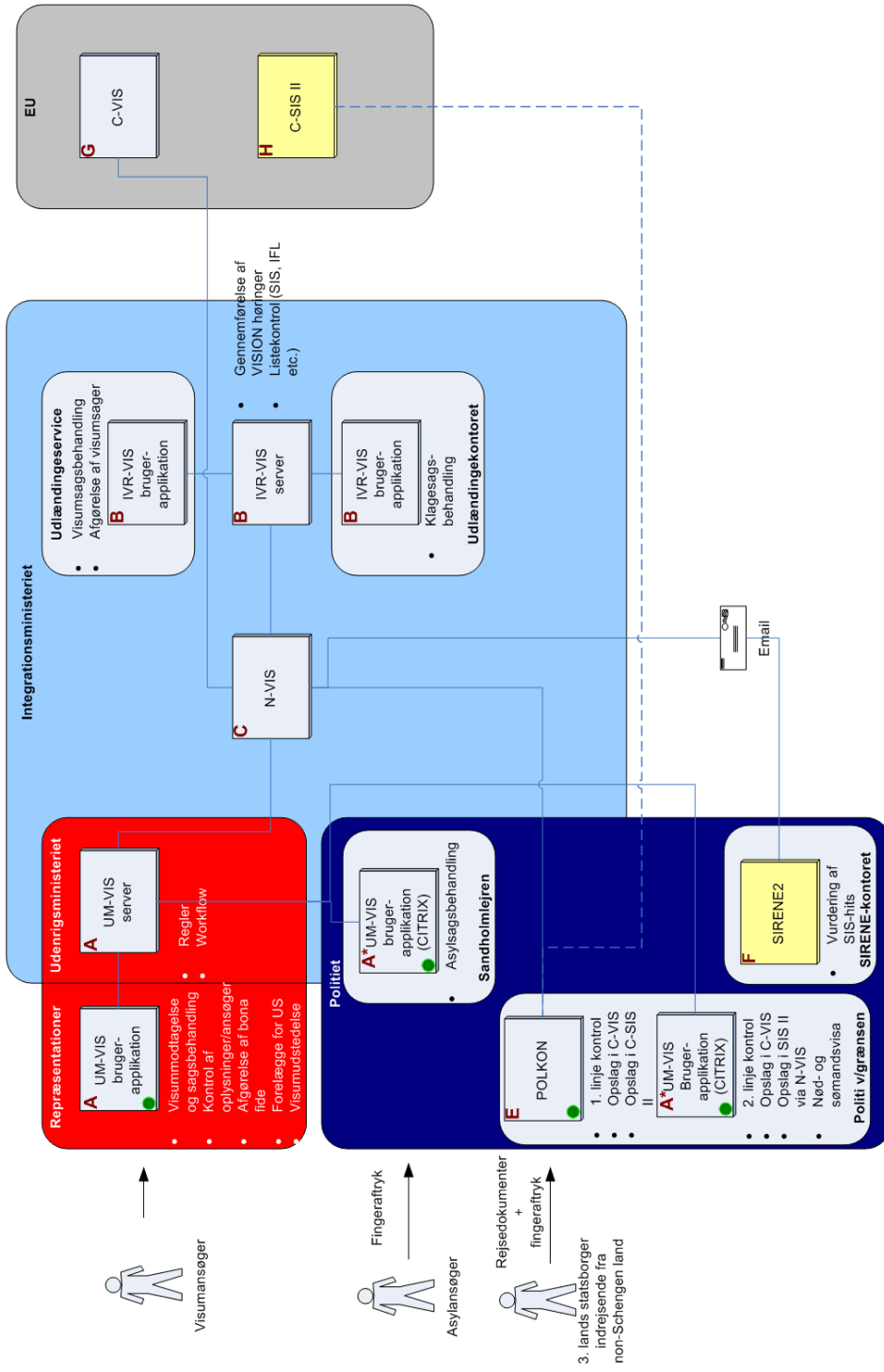
Finansieringen af implementeringen af VIS i Danmark er baseret på 3 aktstykker på finansloven, som blev vedtaget i 2004, 2005 og 2007. Aktstykkerne specificerer fordelingen af den nationale finansiering til de myndigheder, der er involveret i udviklingen og driften af det nye IT software og hardware, der er udviklet som en del af VIS-programmet.

Dette software er blevet udviklet bl.a. for at forbedre kvaliteten af behandlingen af visum ansøgninger og er p.t. ved at blive tilpasset til de tekniske specifikationer, som Kommissionen har udarbejdet for at sikre, at hver medlemsstat kan etablere et nationalt interface til C-VIS databasen, med adgang for relevante myndigheder i overensstemmelse med VIS-forordningen. Disse nye IT systemer kaldes samlet FVS-VIS. FVS-VIS blev taget i brug i løbet af sommeren 2008 og vil blive koblet til C-VIS i 2009.

Nedenstående figur indeholder en skematisk opstilling af systemerne i FVS-VIS, samt angivelse af hvilke myndigheder, der anvender systemerne og til hvad.

Skematisk oversigt over FVS-VIS

8. marts 2007



- Derudover skal udvalgte centrale politistationer over hele landet have en UM-VIS klient til kontrol og udstedelse af visum
 - PET og FE er endvidere en del af VISION høringsprocessen. Hvordan de skal indgå i processen, og hvilke systemer de skal anvende er under afklaring.
- D** ● = BIOCAP.
Komponenter der integreres i sagsbehandlingsapplikationerne for at gøre det muligt at oplade biometri.
- Der udvikles også en enkeltstående løsning til optag af biometri, som bl.a. påtænkes anvendt i forbindelse med outsourcing og politiets UM-VIS brugerapplikation over CITRIX.

Visumsagsbehandlingssystemer i Danmark

Det samlede danske visumsystem (FVS-VIS) består af en række systemer, der udvikles og forvaltes af de involverede myndigheder. Der er således følgende systemer, jf. figuren ovenfor:

- A – UM-VIS (udvikles og forvaltes af Udenrigsministeriet): Visumsagsbehandlingssystem til de danske repræsentationer i udlandet. Systemet anvendes til registrering og behandling af data, som kontrolleres op imod data i IVR-VIS og C-VIS. Via integration af BIOCAP-komponenterne optages biometriske data, som vedhæftes sagen. Systemet kan endvidere udskrive visumstickers, som skal indsættes i passene. Data gemmes kun i en begrænset periode i UM-VIS, idet IVR-VIS anvendes som dataregister for danske visumsager.
- B – IVR-VIS (udvikles og forvaltes af Integrationsministeriet): Visumsagsbehandlingssystem til Udlændingesservice og Integrationsministeriet. Systemet anvendes til sagsbehandling af sager fra UM-VIS, der forelægges Udlændingesservice, og systemet anvendes til behandling af klager over afslag på visum af Integrationsministeriet. Systemet er endvidere dataregister for alle danske visumsager.
- C – N-VIS (udvikles og forvaltes af Integrationsministeriet): Teknisk kommunikationssystem, der forbinder systemerne i FVS-VIS indbyrdes og med C-VIS.
- D – BIOCAP (udvikles og forvaltes af Integrationsministeriet): Komponent der integreres i sagsbehandlingssystemer og grænsekontrol med henblik på at kunne optage biometriske data. Derudover udvikles en selvstændig applikation, der skal anvendes til at optage biometri bl.a. i forbindelse med outsourcing af modtagelsen af visumansøgninger.
- E – POLKON (udvikles og forvaltes af politiet): System til at foretage grænsekontrol. Systemet anvendes til at skanne oplysninger fra pas og visumstickers, som derefter anvendes til at foretage opslag i hhv. C-VIS og CS-SIS. Ved opslag i C-VIS skal der endvidere anvendes biometriske data til at verificere identiteten på visumindehaveren i C-VIS.

Derudover er der en række andre systemer, der på den ene eller anden måde skal spille sammen med FVS-VIS, hvoraf enkelte systemer udvikles og administreres af EU:

- F – SIRENE2: Politiets kommende sagsbehandlingssystem til håndtering af sager vedrørende SIRENE, f.eks. Integrationsministeriets høringer vedrørende SIS-hits.
- G – C-VIS og BMS: Det centrale visumregister og biometrikontrolsystem. Alle visumsager skal registreres i C-VIS, og ved modtagelse af en visumansøgning skal det sikres, at ansøgeren ikke har en igangværende ansøgning på et andet lands ambassade (visumshopping). Systemet skal endvidere anvendes til at verificere identiteten på visumindehavere samt identificere fx asylansøgere – begge dele ved hjælp af biometri. Dette gøres ved hjælp af systemkomponenten BMS.
- H – CS-SIS: Det centrale SIS II register. SIS II vil komme til at indeholde binære data, som fx biometri (fingeraftryk og billeder) samt dokumenter.
- VISION (ikke illustreret på tegning): System til gennemførelse af høringer mellem medlemsstaterne. VISION består af en protokol (dvs. en måde at sende data på over et

netværk), en række formularer samt et netværk. VISION er ved at blive ændret, således at der ændres i protokol og i formularer.

- S-TESTA (ikke illustreret på tegning): Kommunikationsnetværk der forbinder medlemsstater og EU med hinanden. Alle data til og fra C-VIS og CS-SIS transporteres over dette netværk.

Projekter i VIS-programmet i Danmark

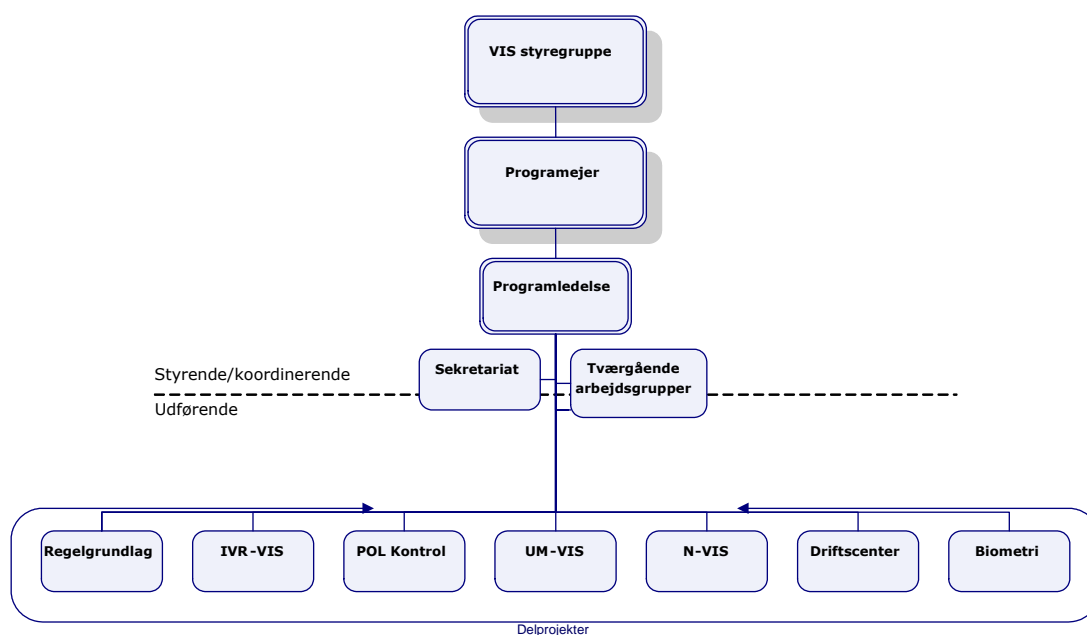
For at implementere ovenstående systemkompleks er der etableret en række projekter, der alle koordineres under VIS-programmet:

- IVR-VIS: Projektet er forankret i Digitaliseringsafdelingen i Integrationsministeriet. Digitaliseringsafdelingens projektledere (samme som for IVR-VIS) bistås af konsulenter fra Rambøll Management. IVR-VIS udvikles af NNIT A/S.
- N-VIS: Projektet er forankret i Digitaliseringsafdelingen i Integrationsministeriet. Digitaliseringsafdelingens projektledere (samme som for IVR-VIS) bistås af konsulenter fra Rambøll Management. IVR-VIS udvikles af NNIT A/S.
- UM-VIS: Projektet er forankret i Borgerservice, Visum og Pas i Udenrigsministeriet. Udenrigsministeriets projektledere bistås af konsulenter fra Rambøll Management. UM-VIS udvikles af Ementor A/S, men siden 2008 er NNIT A/S involveret i den løbende nyudvikling af systemet.
- Driftscenteretablering: Projektet er forankret i driftsenheden i Integrationsministeriet. Projektet ledes af driftschefen, og har anvendt konsulenter fra Axxess, IBM og NNIT A/S.
- POLKON: Projektet er forankret i Dataafdelingen i Rigspolitiet. Systemet leveres af CSC/Systematic.
- Programledelse: Programledelsen er forankret i Internationalt kontor i Integrationsministeriet. Programledelsen bistås af konsulenter fra Deloitte Business Consulting A/S. Programledelsen varetager koordineringen af projekterne under programmet, herunder afklaring af forretningsmæssige og tekniske/arkitekturmæssige spørgsmål. Programledelsen varetager ligeledes koordineringen med det centrale EU projekt, der er forankret i EU Kommissionen. Programledelsen varetager endvidere gennemførelsen af en programtest, der skal sikre at systemerne understøtter de tværgående arbejdsgange mellem myndighederne.

Nedenstående figur afspejler denne opdeling i projekter.

VIS programmet

Integrationsministeriet



VIS styregruppen ledes af Integrationsministeriet og består af repræsentanter på ledelsesniveau fra Integrationsministeriet og Udlændingeservice, Udenrigsministeriet samt Rigspolitiet. Endvidere er Finansministeriet repræsenteret i styregruppen.

Programejer er afdelingschefen for Udlændingeafdelingen i Integrationsministeriet.

Programleder er specialkonsulent i Internationalt Kontor i Integrationsministeriets Administrationsafdeling. Programledelsen har visse udførende funktioner i forhold til projektgennemførelse og koordinerer aktiviteter som er en del af VIS programmet, f.eks. ombudgørelse, rapportering til VIS styregruppen etc.

Sekretariatsfunktionen ligger hos en fuldmægtig i Internationalt Kontor i Integrationsministeriets Administrationsafdeling.

Udformningen og implementeringen af såvel national som Schengen-lovgivning inden for visumområdet henhører under Integrationsministeriets ansvarsområde.

Udviklingen af IT-løsninger (software og hardware) for opgaver henhørende under Integrationsministeriet (IVR-VIS, N-VIS og VIS-Driftscenter) er Integrationsministeriets Digitaliseringsafdelings ansvar. Projektet til sikring af biometriske løsninger er styret af programledelsen.

Udviklingen af IT-løsninger (software og hardware) henhørende under Udenrigsministeriet (UM-VIS) er projektledernes ansvar i Borgerservice i Udenrigsministeriet.

Udviklingen af IT-løsninger (software og hardware) henhørende under politiet (POL Control) er Rigspolitiets ansvar.

De tværgående arbejdsgrupper består af projektledere og andre relevante deltagere, som er involveret i VIS-implementeringen.

Milepæle i VIS programmet

I nedenstående tabel er de overordnede milepæle for VIS programmet, hvoraf nogle allerede er afsluttet, angivet.

Milepæle	Planlagt start	Planlagt slut	Status
Etablering af driftscenter	29-09-06	13-03-07	Afsluttet
Design og udvikling af BIOCAP (standalone)	01-10-08	01-01-09	Igangværende
Pilotdrift (release 1)	14-01-08	14-04-08	Afsluttet
Udrulning til resterende repræsentationer (release 2)	14-04-08	09-06-08	Afsluttet
Levering af release 3 af UM-VIS og IVR-VIS "C-VIS integration"	24-02-09	24-02-09	Igangværende
Udrulning af release 3	20-04-09	01-06-09	Igangværende

Release 1, 2 og 3 henviser til udrulningen af de underliggende nationale IT-systemer på repræsentationerne og ikke til udrulning af biometri. Release 1 var en pilot-udrulning hos en lille gruppe repræsentationer, herunder Moskva, Sankt Petersborg og Kairo. Under release 2 blev resten af repræsentationerne inkluderet og i forbindelse med release 3 vil alle repræsentationer blive koblet på C-VIS.

Med hensyn til udrulning af VIS ved grænseovergangene, er denne endnu ikke planlagt, men denne del vil være dækket af Polkon som beskrevet ovenfor under "Visumsagsbehandlingssystemer i Danmark".

Eftersom Danmark ikke har noget separat grænsepoliti og grænsekontrolopgaverne udføres af det almindelige politi, må politiet have adgang til VIS til brug for disse opgaver. Denne adgang er begrænset til de formål der følger af artikel 18, 19, 20 og 21 i VIS-forordningen. Det er således alene til brug for opgaver i forbindelse med kontrol af visum på grænserne, identifikation i overensstemmelse med art. 20 i VIS-forordningen og placering af ansvaret for behandling af en asylansøgning i overensstemmelse med art. 21 i VIS-forordningen, at politiet vil have adgang til VIS. Derudover vil politiet – når det ekstraordinært udsteder visum på grænsen – have adgang til VIS på samme måde som enhver anden dansk visumudstedende myndighed i overensstemmelse med art. 6 i VIS-forordningen. For at kunne håndtere disse opgaver har politiet i forbindelse med grænsekontrollen også en begrænset adgang til SIS II, der dog kører i et separat system og således ikke giver adgang til VIS.

1. 3. Samlede tildelte nationale ressourcer

Det bemærkes, at alle de nedenstående beløb er omregnet til € med kurs: 1 € = 7,50 DKK.

1.3.1: Integrationsministeriet

På Integrationsministeriets område anvendes følgende til aktiviteter, der falder ind under grænsefondens formål som fastlagt i beslutning 574/2007/EF:

Udgifter der falder ind under grænsefondens formål – opgjort i €				
Konto/område	2008	2009	2010	2011
Udgifter på § 18.11.01 til opholdsområdet	3.960.000	3.466.667	3.440.000	3.346.667
Hele bevillingen på § 18.11.03 VIS*	2.840.000	2.213.333	1.213.333	1.066.667
Udgifter på § 18.11.15 til <i>Hjælpefunktioner samt generel ledelse og administration</i>	4.226.667	4.226.667	4.226.667	4.226.667
Udgifter på § 18.11.15 til <i>Familiesammenføringssager</i>	5.773.333	5.333.333	5.080.000	5.080.000
Udgifter på § 18.11.15 til <i>Studie- og Erhvervs-sager</i>	7.453.333	7.066.667	6.480.000	6.600.000
Udgifter på § 18.11.15 til <i>Visumsager</i>	1.280.000	1.266.667	1.160.000	1.200.000
Udgifter på Integrationsministeriets område i alt	25.533.333	23.573.333	21.600.000	21.520.000

Udgifterne er opgjort på baggrund af Forslag til Finanslov for finansåret 2008, samt aktstykker.

Finansårene 2012 og 2013 indgår ikke, idet disse ikke fremgår af Forslag til Finanslov for finansåret 2008.

* I tallene vedr. 18.11.03 VIS er der for årene 2008 og 2009 indregnet hhv. 10,0 mio. og 6,8 mio. kr. reserveret bevilling fra tidligere år. (Svarer til hhv. 1.333.333 og 906.667 €)

1.3.2: Justitsministeriet

På Justitsministeriets område anvendes følgende til aktiviteter, der falder ind under grænsefondens formål som fastlagt i beslutning 574/2007/EF:

Udgifter der falder ind under grænsefondens formål – opgjort i €				
Konto/område	2008	2009	2010	2011
Udgifter på § 11.23.01. til pas og udlændingekontrol	23.867.000	24.040.000	24.133.000	23.267.000
Udgifter på Justitsministeriets område i alt	23.867.000	24.040.000	24.133.000	23.267.000

Udgifterne er opgjort på baggrund af Forslag til Finanslov for finansåret 2008. Beløbet dækker over udgifter til opgaver vedrørende Pas og Udlændingekontrol. Det er imidlertid ikke muligt at skønne, hvor stor en del af midlerne der omhandler aktiviteter, der falder ind under grænsefondens formål. Beløbene angivet oven for skal således læses sådan, at under Justitsministeriets ressort kan udgifter op til de angivne beløb falde ind under grænsefondens formål.

Finansårene 2012 og 2013 indgår ikke, idet disse ikke fremgår af Forslag til Finanslov for finansåret 2008.

1.3.3. Udenrigsministeriet

På Udenrigsministeriets område anvendes til aktiviteter, der falder ind under grænsefondens formål som fastlagt i beslutning 574/2007/EF:

Der er tale om årlige udgifter på 14-17 mio. EURO årligt, jf. tabel 1 nedenfor til følgende formål:

- Drift og afskrivning mv. vedrørende UM-VIS
- Øvrige omkostninger til håndtering af udlændingesager på repræsentationerne i form af omkostninger til personale og afledt drift
- Tilsvarende omkostninger i København

Udgifter der falder ind under grænsefondens formål – opgjort i €						
Område	2008	2009	2010	2011	2012	2013
Udenrigstjenesten: Borgerservice § 06.11.01.20	16.100.000	17.100.000	16.600.000	15.300.000	14.200.000	14.200.000
UM-VIS, drift og investering, incl. træk på Udenrigsministeriets IT infrastruktur	3.200.000	4.400.000	4.500.000	4.000.000	3.800.000	3.800.000
Håndtering af visum og opholdsager på repræsentationerne	12.200.000	12.000.000	11.400.000	10.700.000	9.800.000	9.800.000

Håndtering af visum og opholdsager i hjemmetjenesten	700.000	700.000	600.000	600.000	500.000	500.000
Udgifter på Udenrigsministeriets område i alt	32.200.000	34.200.000	33.100.000	30.600.000	28.300.000	28.300.000

2. ANALYSE AF BEHOV I MEDLEMSSTATEN

2.1. Behov i medlemsstaten i forhold til udgangssituationen

Som ovenfor beskrevet har Danmark over de sidste år oplevet en bevægelse i migrationsstrømmene fra ansøgninger om asyl og familiesammenføring til ansøgninger om ophold på baggrund af uddannelse og arbejdsrelaterede ansøgninger. Denne udvikling svarer til den danske politik på indvandringsområdet, eftersom der på det danske arbejdsmarked p.t. er mangel på arbejdskraft. Der er som følge heraf taget en række nye initiativer på dette område og indsatsen for at tiltrække udlændinge med et arbejdsperspektiv i Danmark og for at forbedre udlændinges integration prioriteres højt.

Danmark har således et stort behov for at forbedre frontlinjekontrollen, for at sikre, at behandlingen af ansøgninger om visum og opholdstilladelse på repræsentationerne og i Udlændingetjenesten udføres med den størst mulige tekniske ekspertise og det bedst mulige tekniske udstyr.

Som beskrevet ovenfor findes der ikke et egentligt grænsepoliti i Danmark. Dette skal ses i sammenhæng med, at Danmark ikke overordnet har oplevet større problemer med illegal indvandring, og således ikke har behov for en særlig central national enhed. Dette sammenholdt med Danmarks geografiske forhold og placering medfører, at grænsekontrolopgaverne bedst løses decentralt af det almindelige politi som led i deres generelle opgaver.

Ikke desto mindre vil politiet i de kommende år få nye udfordringer bl.a. som følge af de opgaver i forbindelse med grænsekontrol, der følger af VIS-forordningen og de nye initiativer om styring af kontrollen ved de ydre grænser, som Kommissionen præsenterede i form af tre meddelelser d. 13. februar 2008. Selvom omfanget af ulovlig indvandring via de eksterne grænser vurderes som værende begrænset, oplever Danmark i et vist omfang indrejser over de indre Schengen-grænser af tredjelandsstatsborgere, som er indrejst ulovligt i Schengen-området via et andet Schengen-land, med det formål at søge asyl i Danmark eller at benytte Danmark som transit land. Hertil kommer problemstillingen, hvor tredjelandsstatsborgere med lovligt ophold i Danmark overskrider tidsbegrænsningen for deres lovlige ophold og således ender med at opholde sig ulovligt i landet i kortere eller længere perioder. Antallet af sådanne tilfælde, hvor politiet bliver bekendt med det ulovlige ophold er begrænset. Kommissionens ovenfor nævnte initiativer forekommer meget nyttige og relevante i denne sammenhæng.

I relation til visumsagsbehandlingen har der været behov for et nyt visumsagsbehandlingssystem, der lever op til EU's krav om understøttelse af VIS forordningen, og som giver valide data til brug for udarbejdelse af statistik for så vidt angår såvel ansøgninger behandlet i Udlændingetjenesten som på repræsentationerne, samtidig med at serviceniveauet forbedres. Fokus på en hurtig og effektiv men samtidig forsvarlig sagsbehandling kombineret med et højt serviceniveau står fortsat højt på dagsordenen. Regeringen har taget forskellige initiativer i dette øjemed, senest med Visum-handlingsplanen, der har til formål at opstramme og lette behandlingen af sager og hæve serviceniveauet, som regeringen udarbejdede i 2007 i samarbejde med relevante

interessenter fra den private sektor. Også på arbejdskraftindvandringsområdet er der taget nye skridt og initiativer med henblik at smidiggøre sagsbehandlingen og højne serviceniveauet og hermed lette adgangen til det danske arbejdsmarked.

2.1.1. VIS programmet i Danmark

Som nævnt er VIS programmet blevet etableret for at sikre, at den nødvendige lovgivning, software, hardware og arbejdskraft er til stede i forhold til implementeringen af VIS-forordningen i Danmark.

En stor del af de centrale milepæle i programmet er nået. De resterende opgaver består hovedsagligt i at tilpasse eksisterende software, i første omgang for at det kan leve op til C-VIS's tekniske specifikationer og dernæst med henblik på at kunne håndtere ændringskrav. Endelig skal såvel repræsentationer som grænseovergange udstyres med det nødvendige udstyr til brug for optagelse af biometriske kendetegn.

Milepæle i VIS programmet

I nedenstående tabel er de overordnede milepæle for VIS programmet, hvoraf nogle allerede er afsluttet, angivet.

Milepæle	Planlagt start	Planlagt slut	Status
Etablering af driftscenter	29-09-06	13-03-07	Afsluttet
Design og udvikling af BIOCAP (standalone)	01-10-08	01-01-09	Igangværende
Pilotdrift (release 1)	14-01-08	14-04-08	Afsluttet
Udrulning til resterende repræsentationer (release 2)	14-04-08	09-06-08	Afsluttet
Levering af release 3 af UM-VIS og IVR-VIS "C-VIS integration"	24-02-09	24-02-09	Igangværende
Udrulning af release 3	20-04-09	01-06-09	Igangværende

2.2. Operationelle mål for medlemsstaten, der skal sikre opfyldelse af behovene

På baggrund af ovenstående beskrivelser af den grundlæggende nationale situation og de nuværende behov i Danmark inden for grænseområdet kan det konkluderes, at hovedudfordringen i de kommende år er tæt sammenkoblet med to parametre. For det første, den nye lovgivning fra EU på grænsekontrol-området og for nuværende implementeringen af VIS, og for det andet den omtalte ændring i migrationsstrømmene og den aktuelle situation på det danske arbejdsmarked. Begge disse udfordringer kræver omfattende IT-udvikling samt forbedringer i form af initiativer og nye skridt mod en mere effektiv og sikker tilgang til grænse- og frontlinjekontrol kombineret med et højt serviceniveau.

For at opfylde disse behov har Danmark fastlagt de følgende operationelle mål:

- 1) sikre en effektiv og korrekt udrulning af VIS-systemet, hvilket udover systemudvikling bl.a. forudsætter udvikling af bedre statistikker på visumområdet til brug og gavn for samtlige danske visumudstedende myndigheder
- 2) styrkelse af frontlinekontrollen i forbindelse med visumansøgninger og ansøgninger om opholdstilladelse samt udvikling og anvendelse af et system til brug for intelligent og målrettet kontrol af ansøgere,
- 3) styrkelse og udvikling af systemer til understøttelse af ansøgningscentraler, outsourcing mv. samt modernisering af informationssystemer til samarbejde mellem medlemsstater og styrkelse af serviceniveauet over for personer, der søger om visum og opholdstilladelse gennem fortsat digitalisering.
- 4) styrkelse af kontrollen ved de ydre grænser.

3. STRATEGI FOR, HVORDAN DISSE MÅL SKAL OPFYLDES

– en redegørelse for, hvordan fonden bidrager til at opfylde behovene, hvilke prioriteter der er opstillet og hvorfor

Indledningsvist bemærkes, at Danmark har valgt følgende tre prioriteter (1, 3 og 4) fra de strategiske retningslinier, jf. Kommissionens beslutning nr. 2007/599/EF af 27. august 2007 om gennemførelse af Europa-parlamentets og Rådets beslutning nr. 574/2007/EF, hvad angår fastlæggelsen af strategiske retningslinjer for 2007-2013:

- **Prioritet 1:** Støtte til fremme af den gradvise indførelse af det europæiske fælles integrerede grænseforvaltningssystem med hensyn til en styrkelse af personkontrollen ved og overvågningen af de ydre grænser
- **Prioritet 3:** Støtte til visumudstedelse og håndtering af ulovlig indvandring, herunder afsløring af falske eller forfalskede dokumenter, gennem en forbedring af forvaltningen af de aktiviteter, der organiseres af medlemsstaternes konsulære og øvrige tjenester i tredjelande
- **Prioritet 4:** Støtte til oprettelse af it-systemer til implementering af Fællesskabets retlige instrumenter vedrørende de ydre grænser og visa

På baggrund af de operationelle mål har Danmark fastlagt fire indsatsområder, under hvilke eksempler på relevante foranstaltninger er anført nedenfor. Nedenstående tabel giver et overblik over relationen mellem de tre valgte prioriteter, de operationelle mål og de enkelte foranstaltninger:

Oversigt over indsatsområder i Danmarks flerårige program for perioden 2007-2013 med angivelse af hvilken prioriteter fra de strategiske retningslinier Danmark har valgt		
Danmarks indsatsområder	Operationelt mål nr.	Prioriteter i strategiske Retningslinier
A) <i>Danmark ønsker at styrke kontrollen på de ydre grænser gennem investeringer i bl.a. systemer og udstyr til implementering af Fællesskabets retlige instrumenter vedrørende de ydre grænser og visa</i>	Indsatsområde A er knyttet til de operationelle mål 1 og 4	Den angivne foranstaltning falder under prioritet 1 og kunne endvidere henføres til de specifikke prioriteter 1 og 2 vedrørende modernisering og investering i operationelt udstyr, der kan afsløre falske dokumenter og som er

		kompatibelt i forhold til udstyr fra andre medlemsstater
<p>B) <i>Danmark ønsker at styrke frontlinekontrollen i forbindelse med visumansøgninger og ansøgninger om opholdstilladelse gennem en styrkelse af de konsulære aktiviteter</i></p>	<p>Indsatsområde B er knyttet til de operationelle mål 2 og 3</p>	<p>Angivne foranstaltninger falder under prioritet 3 og nogle af foranstaltningerne kunne endvidere henføres til den specifikke prioritet 1 vedrørende samarbejde mellem medlemsstaternes vedrørende visa</p>
<p>C) <i>Danmark ønsker at styrke og udvikle systemer til understøttelse af ansøgnings-centraler, outsourcing mv. samt at modernisere informations-udvekslingssystemer til brug for samarbejde med andre Schengen-medlemsstater, som Danmark har repræsentationsaftaler med. Danmark ønsker endvidere at højne service-niveauet og kontrollen i forhold til personer, der ansøger om visum og opholdstilladelse igennem en styrkelse af digitaliseringen</i></p>	<p>Indsatsområde C er knyttet til det operationelle mål 3</p>	<p>Angivne foranstaltninger falder under prioritet 3 og nogle af foranstaltningerne kunne endvidere henføres til de specifikke prioriteter 1 og 2 vedrørende samarbejde mellem medlemsstaternes vedrørende visa og initiativer i forhold til fælles ansøgningscentre</p>
<p>D) <i>Danmark ønsker at sikre en effektiv og korrekt udrulning af VIS-systemet, hvilket udover systemudvikling bl.a. forudsætter udvikling af bedre statistikker på visumområdet til brug og gavn for samtlige danske visumudstedende myndigheder.</i></p>	<p>Indsatsområde D er knyttet til det operationelle mål 1</p>	<p>Angivne foranstaltninger falder under prioritet 4 og nogle af foranstaltningerne kunne endvidere henføres til den specifikke prioritet 2 vedrørende investeringer som følge af indførelsen af VIS</p>

I det omfang de enkelte foranstaltninger er omfattet af de specifikke prioriteter, vil dette blive præciseret i de respektive årlige programmer.

Prioritet 1: Støtte til fremme af den gradvise indførelse af det europæiske fælles integrerede grænseforvaltningssystem med hensyn til en styrkelse af personkontrollen ved og overvågningen af de ydre grænser

Danmarks indsatsområde A:

<p>Danmarks indsatsområde A</p>	<p><i>Danmark ønsker at styrke kontrollen på de ydre grænser gennem investeringer i bl.a. systemer og udstyr til implementering af Fællesskabets retlige instrumenter vedrørende de ydre grænser og visa</i></p>
<p>Eksempel på foranstaltning</p>	<p>- støtte til investering i sikkerhedsskannere, der kan afsløre dokumentforfalskninger og udføre visse dele af ægthedskontrollen umiddelbart via scanning på repræsentationerne. Systemet implementeres i UM-VIS og giver derved kompatibilitet med andre medlemsstater. En sikkerhedsscanner er et forholdsvis standardmæssigt produkt, der kan opfange karakteristika ved falske dokumenter, og ideen er at øge sikkerheden ved at implementere disse scannere. Dette er relevant ved de fleste danske repræsentationer og ved de fleste ekspeditioner ved repræsentationerne.</p>
<p>Målsætninger og indikatorer</p>	<ul style="list-style-type: none"> • systemet implementeres i VIS og giver dermed kompatibilitet med de øvrige medlemsstater • funktionsdygtige scannere/flere forfalskede dokumenter identificeres • dokumentfalsk afsløres på et tidligere stadium, hvorved der sker en fremrykket grænsekontrol
<p>Forventede berørte årlige programmer</p>	<p>2012 og 2013</p>

Prioritet 3: Støtte til visumudstedelse og håndtering af ulovlig indvandring, herunder afsløring af falske eller forfalskede dokumenter gennem en forbedring af forvaltningen af de aktiviteter, der organiseres af medlemsstaternes konsulære og øvrige tjenester i tredjelande

Danmarks indsatsområde B:

<p>Danmarks indsatsområde B</p>	<p><i>Danmark ønsker at styrke frontlinekontrollen i forbindelse med visumansøgninger og ansøgninger om opholdstilladelse gennem forstærkning af forvaltningen af de konsulære aktiviteter</i></p>
<p>Eksempler på foranstaltninger</p>	<ul style="list-style-type: none"> - støtte til eksisterende og til etablering af nye attachéordninger, der vil kunne bidrage til at styrke frontlinekontrollen i forbindelse med visumansøgninger og ansøgninger om opholdstilladelse herunder medvirke til vurdering af dokumenters ægthed, samt indgå i et internationalt netværk for udveksling af oplysninger på immigrationsområdet. Endvidere vil attachéerne skulle indgå i samarbejdet med de danske udlændingemyndigheder omkring udvikling og gennemførelsen af forskellige former for kontrol. - støtte til fremme af systematisk og regelmæssigt samarbejde mellem de nordiske konsulære tjenester og det nordiske samarbejde på visumområdet. Sverige og Danmark er enige om at etablere et sådant samarbejde, men der er dog ikke indgået en konkret aftale. - støtte til udvikling af risikoprofiler til brug for målrettet kontrol og til brug for udvikling af retningslinjer for, i hvilken type af førstegangssager, der er behov for mere tilbundsgående prøvelse af, hvorvidt betingelserne for meddelelse af visum og opholdstilladelse er opfyldt, eksempelvis foretagelse af ægthedsvurdering af dokumenter. - støtte til etablering af en forhåndsgodkendelsesordning for virksomheder i de nationale VIS-systemer, der i forbindelse med ansøgninger om forretningsvisum vil kunne bidrage til at smidiggøre sagsbehandlingen og forkorte sagsbehandlings-tiden på repræsentationerne. Forhåndsgodkendelsesordningen består af en liste over virksomheder, som af de danske visummyndigheder er

	anerkendt som seriøse og troværdige virksomheder, hvorfor en visumansøgning fra en sådan virksomhed kan behandles i en hurtigere procedure. Ordningen er ikke tiltænkt at være en del af VIS, men derimod et særskilt system, integreret i det nationale visumsystem.
Målsætninger og indikatorer	<ul style="list-style-type: none"> • videndeling • viden om tendenser og redskaber i forhold til illegal indvandring • begrænsning af "visum-shopping" • smidiggøre sagsbehandlingen og forkorte sagsbehandlingstiden • få frigivet mere tid til at fokusere på problemområder • hurtig løsning af pludseligt opståede problemer • bedre afsløring af dokumentfalsk
Forventede berørte årlige programmer	2010-2013

Danmarks indsatsområde C:

Danmarks indsatsområde C	<i>Danmark ønsker at styrke og udvikle systemer til understøttelse af ansøgningscentre, outsourcing centre mv. samt modernisere informationsdelingssystemer til udveksling af data med disse samt de øvrige Schengen-stater, som Danmark har repræsentationsaftaler med. Endvidere ønskes service- og kontrol-niveauet over for personer, der søger om visum og opholdstilladelse styrket gennem en fortsat digitalisering af arbejdsgangene</i>
Eksempler foranstaltninger på	<p>- støtte til etablering af sikre nordiske kommunikationslinjer, således at data kan sendes sikkert via f.eks. krypterede forbindelser. På sigt forventes erfaringerne udbredt til også at inkludere de øvrige lande med repræsentationsaftaler. Formålet er at tilvejebringe en vigtig del af den nødvendige IT-infrastruktur, som vil give fuld udnyttelse af det brede inter-nordiske samarbejde, inddeling af opgaver og derved øget specialisering og professionalisering inden for dette felt;</p> <p>- støtte til udvikling af en elektronisk løsning, der muliggør</p>

	<p>sikker overførsel af data i visumsager fra outsourcete enheder mv. til Udenrigsministeriets sikre netværk, vil bidrage til at højne serviceniveauet over for ansøgere samtidig med at sikkerheden er maksimal. Formålet er at tilvejebringe professionel service så tæt på ansøgernes hjemsted som muligt i relation til indgivelse af visum-ansøgning. Den sikre linje er endvidere en nødvendighed i forhold til at kunne sende biometriske data. Outsourcing vil endvidere give mulighed for, at ambassade-ressourcer kan målrettes mod sikkerhedsspørgsmål, når manuelle dele af procedurerne outsources;</p> <p>- støtte til udvikling af en digital webansøgningsblanket til understøttelse af indgivelse af ansøgninger fra ansøgningscentraler samt øget service for ansøger. Herunder fuld integration med repræsentationernes VIS system. Formålet vil være at opnå en synergi-effekt mellem dette projekt og den ovennævnte outsourcing;</p> <p>- støtte til optimering af visumproces gennem øget digitalisering, således at bl.a. processerne i sagsflowet optimeres og servicen over for ansøgerne forbedres, samtidig med, at der frigives ressourcer til øget kontrol. Herunder kunne falde følgende delprojekter: a) udvikling af en digital betalingsproces, der knytter sag og indbetaling sammen f.eks. ved at bruge data fra webansøgningen, b) mulighed for at få indsigt i egen sag, således at mange personlige henvendelser undgås, og c) udvikling af digitaltidsbestillingssystem. Formålet er at tilvejebringe bedre service gennem indsigt i egen sag og professionaliseret sagsbehandling, hvilket vil frigive ressourcer til øget kontrol. Digital betaling er en integreret del af de ovennævnte webprojekter;</p> <p>- som en del af det generelle arbejde med at understøtte ansøgningscentre at levere støtte til et sikkert e-room for informations- og erfaringsudveksling mellem repræsentationernes parter herunder øvrige medlemsstater samt ansøgningscentraler mfl. på en IT-sikkerhedsmæssig forsvarlig måde, der vil kunne bidrage til at højne kvaliteten og sikkerheden i repræsentationernes arbejde i forbindelse med visumudstedelse. Formålet er at tilvejebringe IT-infrastruktur, som vil øge effekten af det brede inter-nordiske samarbejde.</p>
--	---

<p>Målsætninger og indikatorer</p>	<ul style="list-style-type: none"> • smidiggøre muligheden for sikker videndeling • øget og hurtigere fremsendelse af data mellem nordiske lande • formindskelse af "visum-shopping" • få frigivet mere tid til at fokusere på problemområder • øge sikkerhed og kontrol • øge antallet af afgjorte sager ved outsourcete enheder • bedre service over for ansøgere gennem smidigere sagsbehandling og forkortet sagsbehandlingstid og særligt gennem muligheden for via web-ansøgninger at indgive ansøgninger fra stor afstand • forbedret image for fællesskabet • smidiggøre samarbejdet og sikre kommunikationen mellem repræsentationers kontorer og myndigheder i Danmark • tilvejebringe en vigtig del af den nødvendige IT-infrastruktur, som vil give fuld effekt af det brede inter-nordiske samarbejde, inddeling af opgaver og derved øget specialisering og professionalisering inden for dette felt • øget antal af sager indgivet via web-ansøgningsblanketten • øget digitalisering af processen inklusive indsiget i egen sag • digital understøttelse til allerede etablerede centre (f.eks. Moskva og New Delhi) og fremtidige outsourcete centre • et sikkert miljø til etablering af nye ansøgningscentre / outsourcete centre i samarbejde med andre Schengen-medlemsstater • løsning af flere sager og problemer gennem dialog mellem medlemsstater
<p>Forventede berørte årlige programmer</p>	<p>2010-2013</p>

Prioritet 4: Støtte til oprettelse af it-systemer til implementering af Fællesskabets retlige instrumenter vedrørende de ydre grænser og visa

Danmarks indsatsområde D:

<p>Danmarks indsatsområde D</p>	<p><i>Danmark vil sikre en effektiv og korrekt udrulning af VIS-systemet, hvilket udover systemudvikling bl.a. forudsætter udvikling af bedre statistikker på visumområdet til brug og gavn for samtlige danske visumudstedende myndigheder</i></p>
<p>Eksempler på foranstaltninger</p>	<p>- støtte til projekter i etablerings- og udrulningsfasen af VIS og til udvikling af statistik baseret på opdateringer i VIS. Herved vil der ske udvikling af et system, der lever op til EU's krav om understøttelse af VIS forordningen, og som giver valide data til brug for udarbejdelse af statistik vedrørende ansøgninger behandlet i Udlændingesservice og på repræsentationerne. Andre eksempler kunne være etablering af et VIS-driftscenter, test af nye IT-systemer og C-VIS tilpasning.</p>
<p>Målsætninger og indikatorer</p>	<ul style="list-style-type: none"> • videndeling • smidiggøre sagsbehandlingen og forkorte sagsbehandlingstiden • bedre implementering af fælles visumpolitik • opnå maksimeret udbytte af VIS-implementeringen
<p>Forventede berørte årlige programmer</p>	<p>2007-2009</p>

4. FORENELIGHED MED ANDRE INSTRUMENTER

Som følge af Danmarks forbehold på området for retslige og indre anliggender, deltager Danmark ikke i de tre andre fonde, som er en del af det generelle program om solidaritet og forvaltning af migrationsstrømme

Som led i den regelmæssige gennemgang af forenelighed med andre instrumenter, sikrer den ansvarlige myndighed, at der ikke sker dobbeltfinansiering af foranstaltninger, der finansieres under fonden – herunder tages hensyn til oplysninger fra nationale myndigheder, der implementerer EU's strukturelle fonde i Danmark.

Generelt vil de projekter, der delfinansieres af fonden, henhøre under enten Integrationsministeriet, herunder Udlændingetjenesten, Udenrigsministeriet og/eller Justitsministeriet, herunder Rigspolitiet. De enkelte medlemmer af Styregruppen vil sikre – indenfor de enkelte ressortområder – at de udvalgte projekter er i overensstemmelse med andre fællesskabsinstrumenter, og at der ikke er dobbeltfinansiering under fonden.

Alle ministerier, der indgår i Styregruppen, er underlagt jævnlig revision fra Rigsrevisionen. Rigsrevisionen er en uafhængig institution under Folketinget med ca. 260 medarbejdere. Rigsrevisionen undersøger om de statslige institutioners regnskaber er rigtige, dvs. uden væsentlige fejl og mangler.

Rigsrevisionen foretager en vurdering af, om de penge, statens institutioner modtager, er anvendt på den bedst mulige måde. Rigsrevisionen giver også råd og vejledning til institutionerne om, hvordan de kan forbedre deres regnskabsførelse, og hvordan de kan opnå bedre resultater med færre ressourcer. Statens regnskaber omfatter 425 institutioner, herunder departementer, styrelser og universiteter. Herudover gennemgår og/eller reviderer Rigsrevisionen en række virksomheder, aktieselskaber, fonde mv., som staten yder tilskud til eller ejer.

Endvidere modtager Danmark ikke midler fra andre kilder (fællesskab eller andet) inden for Grænsfondens område. Se endvidere forvaltnings- og kontrolsystemerne.

Endeligt levner projekternes karakteristika ikke andre muligheder for gennemførelsen end gennem offentlige myndigheder i Danmark, og finansieringen vil derfor være på statsbudgettet.

Derfor er strategien for det flerårige program i fuld overensstemmelse med andre finansielle instrumenter på regionalt og nationalt plan såvel som på fællesskabsplan, og der er ingen risiko for dobbeltfinansiering.

5. RAMMER FOR GENNEMFØRELSE AF STRATEGIEN

5.1. Offentliggørelse af programmet

Når de årlige programmer for 2007 og 2008 og det flerårige program for 2007-2013 er endeligt godkendt af Kommissionen offentliggøres indholdet af programmerne på Integrationsministeriets og Udlændingesservices' fælles internetportal www.nyidanmark.dk. Nævnte hjemmeside vil endvidere løbende blive opdateret med information af relevans for myndigheder involveret samt andre potentielle bidragsmodtagere.

Danmark forventer, at midlerne fra fonden primært vil tilgå offentlige myndigheder, der er involveret i de opgaver, som EU's Grænsefond vil kunne yde støtte til. Således forventes Integrationsministeriet, herunder dets Administrationsafdeling at agere som udførende myndighed for nogle af projekterne.

5.2. Fremgangsmåden for gennemførelse af partnerskabsprincippet

I overensstemmelse med artikel 12 i Europa-Parlamentets og Rådets beslutning nr. 574/2007/EF, om oprettelsen af Fonden for De Ydre Grænser, er partnerskabsprincippet blevet anvendt ved udformningen af det flerårige program.

Som en del af etableringen af de nationale forvaltnings- og kontrolsystemer har Danmark nedsat en styregruppe bestående af repræsentanter fra Integrationsministeriet, Udlændingesservice, Justitsministeriet, Rigspolitiet, Udenrigsministeriet og Finansministeriet. Styregruppen træffer de overordnede beslutninger om administration af fondsmidler og har derfor bl.a. godkendt dette arbejdsprogram.

Efter forberedelse af et udkast til det flerårige og de årlige programmer i den ansvarlige myndighed, blev disse sendt ud til styregruppen og under de efterfølgende møder i gruppen blev udkastene diskuteret og ændringer er foretaget, så den endelige version af programmerne nu foreligger.

I tilfælde af at man bliver nødt til at rette i det allerede godkendte dokument, vil dette også blive diskuteret i styregruppen, såvel som ved den årlige evaluering af programmets gennemførelse – i overensstemmelse med styregruppens mandat.

6. Vejledende finansieringsplan

6.1. Fællesskabstilskud

Flerårigt program - udkast til finansieringsplan								
Tabel 1: Fællesskabstilskud								
Medlemsstat: Danmark								
Fond: Fonden for De ydre Grænser								
<i>(alle beløb i euro)</i>	2007	2008	2009	2010	2011	2012	2013	TOTAL
Prioritet 1						343.700	322.300	666.000
Prioritet 2								0
Prioritet 3				615.000	796.000	804.300	1.305.700	3.521.000
Prioritet 4	586.600	528.138	783.512					1.898.250
Prioritet 5								0
								0
Teknisk assistance	76.000	72.000	91.000	78.000	64.000	79.000	99.000	559.000
TOTAL	662.600	600.138	874.512	693.000	860.000	1.227.000	1.727.000	6.644.250

Ovenstående tabel er et foreløbigt udkast baseret på Kommissionens skøn over tildeling af midler for perioden 2007-2013. Danmark har valgt at anvende det maksimale beløb for teknisk assistance, jf. artikel 18, stk. 2, litra a og b, i Europa-Parlamentets og Rådets beslutning nr. 574/2007/EF.

6.2. Samlet finansieringsplan

Flerårigt program - udkast til finansieringsplan								
Tabel 2: Samlet finansieringsplan								
Medlemsstat: Danmark								
Fond: Fonden for De Ydre Grænser								
(alle beløb i euro)	2007	2008	2009	2010	2011	2012	2013	TOTAL
Fællesskabstilskud	662.600	600.138	874.512	693.000	860.000	1.227.000	1.727.000	6.644.250
Offentlig samfinansiering	600.067	598.528	598.528	700.000	870.000	1.300.000	1.800.000	6.467.123
Privat samfinansiering								0
TOTAL	1.262.667	1.198.666	1.473.040	1.393.000	1.730.000	2.527.000	3.527.000	13.111.373
Fællesskabstilskud i %	52,48%	50,07%	59,37%	49,75%	49,71%	48,56%	48,97%	50,68%

De anførte beløb vedrørende Danmarks bidrag til offentlig medfinansiering er alene opgivet på baggrund af et skøn.

Nogle af foranstaltningerne i 2007-2009 falder under de specifikke prioriteter i de strategiske retningslinjer vedrørende fonden, hvilket er årsagen til, at fællesskabstilskuddet i disse år overstiger 50 %.

København, 11/11/2008

.....
Pernille Breinholdt Mikkelsen